

NetSupport School
Guide de démarrage
Copyright© 2009
NetSupport Ltd
Tous droits réservés

09/09

Sommaire

Présentation de NetSupport School	3
Caractéristiques.....	5
Installation	12
Données système requises.....	13
Démarrer l'installation	15
Installation existante détectée	16
Sélectionner le type de configuration	17
Configuration personnalisée.....	18
Créer une installation administrative (réseau)	22
Installation silencieuse / non surveillée.....	23
Dialogue des Options de Configuration de l'Installation	26
NetSupport Deploy.....	27
NetSupport Deploy – Windows XP	29
Démarrer Netsupport School	31
Contactez-nous.....	32

Présentation de NetSupport School

NetSupport School est une solution logicielle de premier ordre, permettant aux enseignants de donner leurs cours, de suivre leurs étudiants et de communiquer avec eux à plusieurs niveaux : individuel, groupes prédéfinis, classe entière.

Alliant capacités avancées de suivi des PC de la classe, outils de présentation et annotation en temps réel, suite logicielle novatrice pour les interrogations, contrôle de l'usage d'Internet et des applications, plans de cours automatisés, gestion d'impression, contrôle de l'usage des messageries instantanées, surveillance du contenu, sécurité du bureau et une nouvelle fonction de surveillance audio, cette toute dernière version de NetSupport School répond au défi et aux exigences de la salle de classe moderne.

La mise en place d'une structure informatique de pointe est un aspect de la solution. S'assurer que cette structure est exploitée de façon optimale en est un autre. NetSupport School offre des modules de gestion d'application ou de contrôle Internet en standard, afin de garantir que chaque Etudiant ou la Classe utilisent uniquement les applications approuvées sur leur PC et visitent uniquement les sites Internet autorisés. Ces modules associés à la possibilité de désactiver les écrans des Etudiants et de surveiller simultanément les PC Etudiants en mode miniature ou plein écran, permettent de maintenir un niveau d'attention et de concentration constant.

NetSupport School reconnaît que les Etudiants travaillent à des rythmes différents, et de ce fait offre une solution de travail en groupe, avec la possibilité de désigner des Responsables qui jouent momentanément le rôle de Tuteur jusqu'à ce que ces privilèges leurs soient retirés. La fonction Conversation de Groupe qui complète le tout, se caractérise par un cadre de discussion ouvert pour les Etudiants sélectionnés, dans lequel ils peuvent placer des commentaires, sans oublier un whiteboard interactif qui renforce l'efficacité des démonstrations.

Disponible en anglais, allemand, français, espagnol, italien, portugais du Brésil, japonais et arabe, NetSupport School est l'application idéale pour la formation sur PC et s'est imposée comme la solution la plus installée et utilisée dans sa catégorie.

Caractéristiques

NetSupport School contient une grande variété de caractéristiques qui vous aideront à former, assister et contrôler les étudiants

Définitions

Le 'Tuteur' est la machine qui présente, visualise/contrôle l'étudiant.

L' 'Etudiant' est la machine qui reçoit la présentation, qui est visualisée et contrôlée.

Planificateur de cours

La fonction Plan de Cours de NetSupport permet au Tuteur de préparer un cours, de façon ordonnée, en intégrant des invites le cas échéant.

Assistant de classe

L'Assistant de classe qui se charge au démarrage, offre au Tuteur une interface simple pour pouvoir combiner tous les éléments pendant un cours.

Barre D'Outils De L'Enseignant

Lorsque l'application de l'enseignant est minimisée, une barre d'outils offre un accès rapide aux fonctions clés de NetSupport School. Cette barre d'outils est optimisée pour fonctionner avec les tableaux interactifs.

Barre D'Informations Etudiants

NetSupport School comprend désormais une barre d'informations Étudiants, clairement présentée en haut de chaque écran d'étudiant. Elle peut être paramétrée de manière à être toujours visible ou automatiquement dissimulée.

Gérez les ressources Etudiant

La barre d'outils Etudiant fournit aux étudiants un moyen rapide et pratique d'accéder aux ressources nécessaires à tel ou tel cours.

Journal Etudiant

NetSupport School propose un Journal étudiant puissant et unique en son genre. Pendant une leçon, les points relatifs à un sujet peuvent être capturés et intégrés automatiquement dans un fichier PDF qui pourra être examiné par chaque étudiant.

Présenter

Affiche l'écran du tuteur sur tous les écrans des étudiants (ou sur quelques-uns d'entre eux / sur un seul). L'affichage se fait en mode plein écran ou fenêtre pour permettre à l'étudiant de poursuivre son travail.

Lorsque le formateur présente son écran, en mode plein écran, les claviers et les souris des étudiants sont verrouillés pour empêcher toute distraction.

Pour encourager l'interaction, le Tuteur peut désigner un Etudiant qui prendra la responsabilité de la présentation.

Cette fonction en fait l'outil de formation idéal dans une salle de formation ou dans une classe mise en réseau.

Afficher

Affiche l'écran d'un étudiant sur tous les autres écrans ou sur une sélection d'écrans. Par exemple, si un étudiant vient de réaliser un travail exemplaire, vous pouvez le présenter aux autres étudiants de la salle.

Converser

Permet une conversation 'à deux sens' sur l'écran entre l'étudiant et le formateur, de façon à ce que ce dernier puisse offrir son aide sans déranger le reste de la classe. Le Tuteur peut aussi autoriser une séance de conversation entre les Etudiants.

Whiteboard interactif

Le Whiteboard interactif plein écran de NetSupport offre au Tuteur un éventail d'outils pour représenter sous forme de graphique des points d'enseignement. Le contenu du Whiteboard peut être présenté aux Etudiants à n'importe quel moment du cours.

Message

Pour envoyer un message à un étudiant ou à un groupe d'étudiants. " Il ne vous reste que dix minutes"

Commande à distance (Visualiser)

Pour Surveiller, Partager ou Contrôler l'écran de l'étudiant. Permet de modifier l'échelle des fenêtres de visualisation afin de pouvoir insérer et visualiser simultanément les écrans de plusieurs étudiants. Cette fonction est idéale pour la formation sur une base individuelle, car le formateur ne quitte pas son bureau et ne dérange pas les autres étudiants.

Balayage

Explore automatiquement et à tour de rôle les PCs des étudiants, en affichant chaque écran sur la machine du formateur. Ce dernier peut ainsi contrôler discrètement le travail des étudiants. Ceci est très important avec l'accès Internet! Le formateur ne doit pas nécessairement se trouver dans la même salle!

Mode Moniteur

Le Tuteur peut afficher une visualisation miniature de toutes les machines étudiants connectées. Avec la fonction Zoom automatique, vous pouvez agrandir une miniature de chaque Etudiant. Les miniatures des étudiants peuvent être dimensionnées au moyen d'une barre de dimensionnement souple qui vous permet de mieux utiliser l'espace disponible sur l'écran Tuteur. Les miniatures peuvent aussi être visionnées en mode plein écran en appuyant sur F11.

Fichiers de lecture

Enregistrez l'activité sur les machines Tuteur ou Etudiant, en stockant les informations dans un fichier qui peut être lu un peu plus tard.

Demandes d'aide

Les étudiants peuvent formuler une demande d'aide qui apparaîtra sur l'écran du Tuteur sans déranger le reste de la classe. Le Tuteur est immédiatement prévenu des demandes d'aide des Etudiants par un cadre pop-up qui apparaît sur son écran et par l'icône Demande d'Aide qui s'affiche à côté de l'icône Etudiant.

Transfert de fichiers

Transfère et manipule des fichiers entre un Contrôleur et un Client, en utilisant la technologie avancée 'Glisser - Déposer' . Supporte les noms de fichiers longs.

Distribution de fichiers

Effectue un Glisser-Déposer entre le PC Contrôleur et un groupe de Clients. Copie simultanément des fichiers du Contrôleur sur plusieurs clients pour distribuer un logiciel ou synchroniser des répertoires. Idéal pour la préparation du travail de classe.

Exécuter/Lancer un programme

Vous pouvez lancer des programmes sur les Clients à partir du Contrôleur, de façon individuelle ou simultanément sur plusieurs machines Clients. Par exemple, le Contrôleur peut lancer la même application sur toutes les machines Clients pour la préparation de la prochaine activité / de l'exercice suivant. Vous pouvez même enregistrer et lancer les applications que vous exécutez fréquemment à partir de la Barre d'outils d'exécution rapide.

Verrouiller le clavier et la souris des Etudiants

Le Contrôleur peut verrouiller rapidement le clavier de tous les étudiants pour empêcher l'utilisation des machines Clients pendant que le formateur fait son exposé.

Fonction Groupe

Il est possible de définir un groupe de Clients qui servira à maintenir et à travailler avec des sous-groupes de Clients. Par exemple, vous pouvez exécuter un programme, envoyer un message et exécuter un balayage sur tous les Clients membres du groupe. Un élève peut être désigné comme chef de groupe jusqu'à ce que ses privilèges soient révoqués. Un agencement visuel des leaders et des membres de leur groupe est maintenant proposé.

Support Multimédia

NetSupport offre un support audio et vidéo complet.

Enregistrer le plan de classe

Le Contrôleur peut placer les icônes des Etudiants sur la Fenêtre de Visualisation du Contrôleur selon plusieurs dispositions. Par exemple, après avoir sélectionné les membres d'un groupe, vous pouvez déplacer chaque icône Client dans la Fenêtre de Visualisation du Contrôleur de façon à représenter le plan de classe.

Envoyer/Recueillir le travail

Préparez les fichiers de travail des étudiants à l'avance et distribuez-les au début du cours. Mieux encore, une fois que les étudiants ont terminé leur travail, vous pouvez récupérer automatiquement les fichiers pour les examiner et les noter par la suite.

Connexion automatique des Etudiants

Pour commencer la classe immédiatement, le Tuteur peut connecter automatiquement les machines Etudiants avant le début du cours.

Registre Etudiants

Pour garder contact avec chaque classe, vous pouvez demander aux Etudiants d'enregistrer leurs détails. Vous pouvez ensuite afficher leur nom au lieu d'un nom de machine qui est beaucoup moins significatif. Idéal avec la fonction d'agencement de classe. Les détails d'enregistrement Etudiant peuvent être affichés dans un Rapport d'Enregistrement sauvegardé pour chaque classe.

Connecter l'Etudiant à la classe

Permet aux Etudiants de se connecter à la séance de contrôle à distance requise. Les Tuteurs créent une liste de noms de 'classe', et lorsque l'Etudiant se connecte au réseau, il recherche la classe à laquelle il veut participer.

Annoter l'écran

Pendant que vous contrôlez les machines Etudiants à distance, insistez sur les points d'enseignement sur leurs écrans à l'aide des outils d'annotation NetSupport.

Economie d'énergie efficace

Ferme à distance les postes de travail Clients pour économiser de l'énergie.

Une installation et une configuration faciles.

- Effectuez l'installation sur les postes de travail Clients sans devoir vous rendre sur chaque poste, à l'aide de l'utilitaire de déploiement à distance NetSupport.
- Une installation silencieuse sur les réseaux longue distance.
- Une maintenance centrale des profils Clients.
- Créez des profils Tuteur 'prêts à l'usage'.

Tuteur portable

Vous permet d'exécuter le Tuteur depuis un dispositif portable comme un lecteur USB, un un memory stick ou Flash Drive. Idéal si vous devez passer d'une machine à l'autre, car il élimine la nécessité d'installer le Tuteur sur tous les PC.

Module de tests

Utilisez le Test Designer de NetSupport pour créer des tests personnalisés qui peuvent être fournis à distance aux machines Etudiants et notés en temps réel.

Surveillance audio

Surveillez toute la classe à partir d'un seul écran et, grâce aux indicateurs visuels, détectez immédiatement l'activité audio « live » des ordinateurs.

Contrôle d'application et Internet

Utilisez les modules de contrôle d'application et Internet pour contrôler l'utilisation d'applications et de sites Internet. Limitez l'utilisation de certains sites et applications par les Etudiants en créant une liste approuvée. Le compte-rendu en temps réel offert au Tuteur les détails des applications ouvertes et des sites.

Co-Explorateur

Une interface simple et conviviale qui permet au Tuteur de guider les Etudiants dans une série de page Internet, avec la possibilité de verrouiller/déverrouiller les Etudiants selon les besoins du cours.

Gestion d'impression

Contrôlez entièrement l'utilisation des imprimantes par les étudiants, surveillez toute l'activité d'impression, appliquez des limites de pages et empêchez l'impression.

Surveillance du clavier

Permet un suivi en temps réel de l'activité des étudiants en laissant le tuteur visionner rapidement tout contenu tapé pendant l'utilisation d'applications approuvées.

Fournit aussi des mots « cibles » pour suivre la compréhension des étudiants et un historique complet de l'usage du clavier par élève et application.

Surveillance de messagerie

Surveillez et contrôlez l'utilisation des applications de messagerie pendant un cours.

Contrôle des périphériques

Empêchez la copie de données depuis ou vers des périphériques USB ou des lecteurs CD/DVD, ainsi que la création de nouveaux lecteurs réseau pendant le cours.

Fonction de sondage parmi les Etudiants

Obtenez un retour d'informations instantané en affichant une question Oui/Non sur les écrans des Etudiants. Recevez une analyse en temps réel des réponses des Etudiants. Publier les résultats d'un sondage auprès de tous les étudiants.

Capture d'écran

Conservez un enregistrement visuel de l'activité des Etudiants en saisissant une image instantanée de l'écran des Etudiants.

Présenter une vidéo

Une méthode facile et rapide pour passer une vidéo sur les écrans des Etudiants.

Console Technicien

NetSupport School offre aussi une "Console Technicien " pour les Techniciens de laboratoire et les Managers de réseau.

Installation

L'installation de NetSupport School est d'une grande simplicité, et si vous suivez quelques règles de base, votre système sera prêt en très peu de temps.

Décidez des fonctions à installer

Pour Présenter et Contrôler ce poste de travail à partir d'un autre poste, vous installez un Etudiant, aussi appelé Client.

Si vous voulez Présenter ou Contrôler un autre poste à partir de celui-ci, vous installez à la fois un Tuteur, aussi appelé Contrôleur, et un Etudiant.

Pour gérer et entretenir les ordinateurs, vous devez installer la Console technique. Elle fournit des techniciens de laboratoire et des gestionnaires de réseau avec les principales fonctions NetSupport.

Remarque : Le tuteur NetSupport School est configuré de manière à utiliser TCP/IP.

Quelle règle d'affectation des noms allez-vous utiliser pour les postes de travail Etudiants?

NetSupport School exige que chaque poste de travail Etudiant reçoive un nom unique. Pour profiter au maximum de l'ensemble des fonctionnalités administratives et de connexions de NetSupport School, vous devez utiliser une règle rationnelle pour les postes de travail Etudiants.

Par exemple, vous pouvez choisir de faire débiter le nom de tous les postes de travail d'une classe par CLASS1_WK. Vous pouvez ensuite configurer le programme du Tuteur de façon à ce qu'il se connecte automatiquement aux postes de travail de cette salle uniquement.

Sinon, vous pouvez utiliser le Nom de Machine ou le Nom de l'Ordinateur qui est déjà configuré dans le cadre de votre environnement de réseau. Quelle que soit la méthode choisie, elle doit permettre à l'utilisateur de facilement identifier chaque poste de travail, à partir du Tuteur. A présent, vous êtes prêt à installer les programmes Etudiant et Tuteur NetSupport.

Données système requises

Certaines des fonctionnalités de NetSupport exigent la présence de certains fichiers / certaines applications, veuillez vous assurer qu'ils sont disponibles avant d'installer NetSupport School.

Général

Internet Explorer 5 service pack 2 ou version supérieure.

Windows 2000/2003/2008/XP, Windows Vista and 7.

35 Mo d'espace disque dur libre pour l'installation Etudiant uniquement.

90 Mo d'espace disque dur libre pour l'installation complète.
TCP/IP.

Prise en charge Client léger pour Windows et Citrix Terminal Services et prise en charge des environnements de bureau virtuel NComputing (X-series et L-series), MiniFrame (SoftXpand) et de nombreux autres.

Module de test

Le Test Designer requiert MDAC 2.1 ou version supérieure et COMCTL32.dll version 5.80 ou version supérieure. Lors de l'installation, NetSupport vérifie la présence de ces fichiers et avertit l'utilisateur s'ils sont manquants. Cependant pour une installation en mode 'silencieux' avec l'utilitaire NetSupport Deploy, vous n'aurez aucune mise en garde si les fichiers sont manquants.

Remarque : Pour permettre aux notifications d'imprimante d'être envoyées au PC Tuteur, le programme d'installation applique les modifications suivantes aux PC Etudiant:

Pare-feu Windows

L'exception de partage de fichiers et d'impression est activée dans Windows XP SP2 et Windows Vista.

La portée du port TCP 139 « sous-réseau » est remplacée par « ANY » dans Windows XP SP2.

Paramètres de sécurité locale

Sur les PC connectés au groupe de travail sous Windows Visat, les paramètres suivants sont définis :

Accès réseau : Permettre SID anonyme/ traduction de nom	ENABLED
Accès réseau : Interdire énum anonyme des comptes SAM	DISABLED
Accès réseau : Interdire énum anonyme des comptes & partages SAM	DISABLED
Accès réseau : Autoriser tout le monde à appliquer des utilisateurs anonyme	ENABLED
Accès réseau : Limiter l'accès anonyme aux canaux et partages nommés	DISABLED

Démarrer l'installation

Insérez le CD d'installation de NetSupport School dans votre ordinateur et laissez l'installation automatique se faire. Si l'installation automatique n'est pas déclenchée, exécutez la commande NETSUPMENU.exe à partir du CD.

Cliquez sur la langue appropriée dans le menu, puis sélectionnez l'option d'installer NetSupport School.

Sélectionnez le programme d'installation à utiliser : setup.exe ou fichier MSI (voir www.netsupportschool.com). Si un déploiement Active Directory est requis, vous devrez installer en utilisant le fichier MSI.

L'installation de NetSupport School commencera par l'affichage d'un écran de bienvenue. Cliquez sur Suivant pour continuer.

Remarques:

- Dans le cadre d'une mise à niveau de votre système d'exploitation Windows, vous devez désinstaller NetSupport avant de procéder à la mise à niveau. NetSupport peut ensuite être à nouveau installé, une fois la mise à niveau effectuée.
 - Si vous effectuez l'installation sur un poste de travail ou un serveur 2000/XP, vous devez être enregistré en tant qu'administrateur.
-

Programme d'installation NetSupport School

L'écran d'Accueil du programme d'installation apparaît. Cliquez sur Suivant pour poursuivre.

Contrat de licence NetSupport

Le contrat de licence NetSupport apparaît. Veuillez lire attentivement le contrat de licence et sélectionner « J'accepte les conditions du contrat de licence », puis cliquez sur Suivant pour continuer.

Si vous refusez le contrat de licence, (Je n'accepte pas les conditions du contrat de licence) cliquez sur Annuler. NetSupport School ne sera pas installé et vous devrez quitter le programme d'installation.

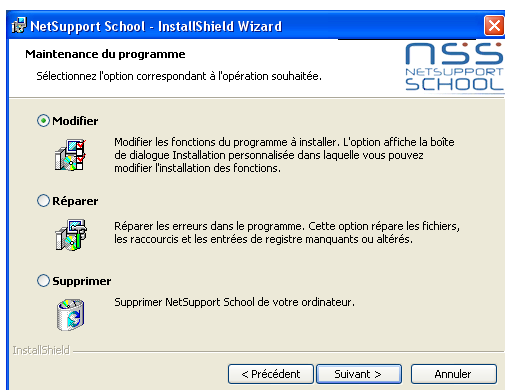
Informations de licence

Sélectionnez Enregistrer, puis saisissez les détails de la licence fournis avec votre produit NetSupport.

Si vous évaluez NetSupport, sélectionnez Evaluation 30 jours et cliquez sur Suivant.

Installation existante détectée

Cet écran apparaît si une copie de NetSupport a déjà été installée sur le poste de travail. Sélectionnez l'option requise puis cliquez sur Suivant.



- **Modifier**
Pour modifier les fonctions installées du programme.
- **Réparer**
Pour rectifier les erreurs d'installation du programme.
- **Supprimer**
Pour supprimer NetSupport School de l'ordinateur.

Sélectionnez l'option requise puis cliquez sur Suivant.

Sélectionner le type de configuration

Choisissez le type de configuration à installer sur le poste de travail.



Etudiant

Installe le logiciel Étudiant. Cette fonction, parfois appelée le Client, devrait être installée sur les postes de travail qui seront contrôlés à distance.

Console Tuteur

Installe le logiciel Tuteur. Ce composant, parfois appelé le Contrôleur, doit être installé sur les postes de travail qui seront utilisés pour contrôler à distance les autres PC.

Technicien informatique

Installe la console technique. Ce composant doit être installé sur les postes de travail qui géreront et entretiendront les ordinateurs.

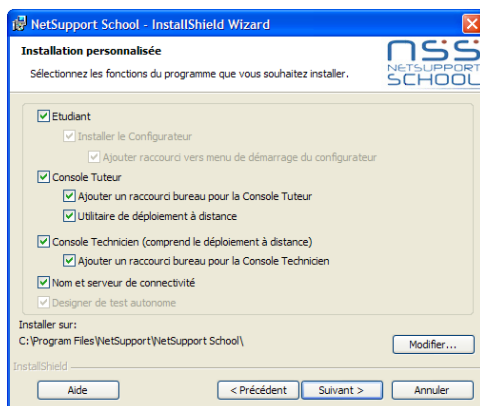
Personnalisée

Vous permet de choisir les fonctions à installer sur le poste de travail.

Cliquez sur Suivant, puis vous serez invité à installer le type de configuration sélectionné. Si vous avez sélectionné Personnalisée, l'écran Configuration personnalisée s'affichera.

Configuration personnalisée

Sélectionnez les composants que vous voulez installer sur le poste de travail.



Etudiant

Installez ce composant, parfois appelé Client, sur les postes de travail qui seront contrôlés à distance. En installant ce composant, vous permettez à un Tuteur d'établir un lien avec l'Etudiant. Les fonctions proposées aux Etudiants se limitent à celles qui leur permettent de communiquer avec l'enseignant, comme par exemple l'envoi d'une demande d'aide.

Installer le Configurateur

Le Configurateur Client de NetSupport sert à personnaliser la configuration des Etudiants sur chaque poste de travail. Par exemple, la configuration du transport à utiliser, l'affectation d'un nom d'Etudiant et la configuration de la sécurité de base.

Lorsque vous choisissez le composant Etudiant, vous aurez aussi la possibilité d'installer le Configurateur Client.

Annulez la sélection de cette case si vous ne souhaitez pas installer le composant ; vous pourrez tout de même configurer la machine Etudiant en exécutant par la suite le Configurateur Client.

Remarque : Si vous installez le module Tuteur, le Configurateur Client sera installé par défaut.

Ajouter le raccourci vers le menu de démarrage du Configurateur

Choisissez si vous souhaitez créer un raccourci vers le menu de démarrage du Configurateur Client au poste Etudiant. Ceci vous offre l'avantage de faciliter les modifications de configuration à l'avenir. Cependant, cette installation permet aux Etudiants d'accéder à l'option et d'apporter des changements.

Console Tuteur

Ce composant, parfois appelé le Contrôleur, doit être installé sur les postes de travail qui seront utilisés pour contrôler à distance les autres PC. Il offre aux enseignants l'accès à un éventail complet de fonctions NetSupport, comme par exemple, la visualisation des écrans Etudiants et la présentation de leur propre écran.

La sélection de ce composant entraîne l'installation du dossier Tuteur Portable depuis un dispositif portable comme un USB Pen Drive, un Memory Stick ou Flash Drive. Pour obtenir de plus amples informations, veuillez consulter www.netsupportsoftware.com/support et la Documentation technique **Exécuter le Tuteur NetSupport School depuis un dispositif portable (TD496)**.

Remarque : Si vous souhaitez que d'autres machines puissent visualiser celle-ci, vous pouvez aussi installer le composant Etudiant.

Ajouter le raccourci de bureau pour le module Tuteur

Décidez si vous voulez créer une icône pour le Contrôleur (Tuteur) sur votre bureau, pour faciliter l'accès au programme du Tuteur.

Utilitaire de déploiement à distance

L'utilitaire de Déploiement à distance vous permet d'effectuer des installations NetSupport multiples, sans que votre présence ne soit nécessaire sur chaque poste de travail.

Console Technicien (comprend le déploiement à distance)

Ce composant doit être installé sur les postes de travail qui géreront et entretiendront les ordinateurs. Il offre aux Responsables de réseau et aux techniciens de laboratoire les fonctions principales NetSupport.

Ajouter un raccourci bureau pour la Console Technicien

Décidez si vous souhaitez créer une icône de bureau pour permettre un accès facile au programme de Console technicien.

Serveur Nom et Connectivité

Fournit une méthode simple et fiable pour localiser les PC Etudiant et s'y connecter.

Remarque : Cette fonction ne peut être installée que sur les postes Windows 2000/XP et 2003.

Test Designer autonome

Le Test Designer vous permet de personnaliser des tests dans lesquels figurent du texte, une image, des questions audio et vidéo.

Remarque : Si vous installez le composant Tuteur, le Test Designer sera installé par défaut.

Installer vers :

Par défaut, NetSupport sera installé dans le répertoire C:\Fichiers de Programme\NetSupport\NetSupport School. Si vous souhaitez l'installer dans un autre répertoire, cliquez sur Changer.

Cliquez sur Suivant lorsque vous êtes prêt à poursuivre.

Prêt à installer le programme

Pour démarrer l'installation, cliquez sur **Installer**. Pour modifier les sélections précédentes, cliquez sur **Retour**. Pour abandonner l'installation, cliquez sur **Annuler**.

Remarque : Si vous avez choisi d'installer un Client, le programme d'installation apportera les modifications nécessaires sur votre System.INI et / ou sur le registre, pour charger le Client à l'initialisation de Windows. NetSupport ne remplace pas vos pilotes existants.

Installation terminée

Pour finir l'installation :

- Décidez si vous souhaitez exécuter le Configurateur Client. Ceci vous permet de configurer des informations de base Client et la sécurité.
- Choisissez si vous souhaitez exécuter l'utilitaire de déploiement à distance. Cela vous permet d'installer et de configurer NetSupport sur plusieurs postes de travail.

Cliquez sur **Terminer** pour quitter le programme d'installation. Enlevez le CD et redémarrez le poste de travail.

Créer une installation administrative (réseau)

L'installation administrative (une copie de distribution) de NetSupport School est conçue pour aider les administrateurs à installer NetSupport sur des PC mis en réseau, là où les détails de licence ou de support d'installation ne sont pas aisément accessibles, et lorsque plusieurs installations sont prévues dans l'immédiat ou à l'avenir.

Ce type d'installation peut aussi être préconfiguré de manière à installer NetSupport School avec certaines options, ce qui garantit que les installations NetSupport seront configurées de la même manière.

Une fois créée, la copie de distribution peut servir à effectuer une installation standard, une installation silencieuse ou elle peut être utilisée dans le cadre d'un déploiement à distance.

Configurer une copie de distribution de NetSupport sur un serveur

1. Créez un dossier sur le réseau qui est accessible par tous les PC sur lesquels vous souhaitez installer le système.
2. Copiez, depuis le support original (CD ou téléchargement), le fichier SETUP.EXE.
3. Créez et copiez un fichier NSM.LIC valide dans ce dossier.
4. Créez et copiez un fichier CLIENT32.INI dans ce dossier.

Remarque: Vous pouvez transformer le dossier de réseau en dossier 'lecture seule' pour éviter que la configuration ne soit modifiée par des utilisateurs non autorisés.

Installer NetSupport à partir d'un serveur vers des postes de travail individuels

1. Sur le poste de travail requis, recherchez le dossier de réseau contenant les fichiers d'installation NetSupport School.
2. Exécutez Setup.exe.
3. Suivez les instructions qui détaillent la manière Démarrer l'installation.

Installation silencieuse / non surveillée

Une installation silencieuse est en fait une installation qui n'exige aucune participation de l'utilisateur ; elle offre une méthode pratique d'installation sur plusieurs machines à la fois.

Comment effectuer une installation silencieuse

1. Créer une copie de distribution de NetSupport qui contient les fichiers d'installation NetSupport nécessaires.
2. Pour déterminer les propriétés en vue d'effectuer l'installation, exécutez 'INSTCFG.EXE /S' depuis le dossier Programmes de NetSupport. Le dialogue Options de Configuration de l'Installation apparaît. (Voir le chapitre décrivant le dialogue des Options de Configuration de l'Installation pour obtenir une description complète du dialogue). Les propriétés choisies sont enregistrées dans un fichier de paramètres, dont le nom par défaut est NSS.ini.
3. Cliquez sur {Fichier}{Sauvegarder} et sauvegardez le fichier 'NSS.ini' dans le dossier contenant la copie de distribution.
4. Pour effectuer une installation silencieuse sur le poste de travail requis, à partir du dossier ci-dessus, exécutez :

`msiexec /i "NetSupport School.msi" /qn (installation MSI)`

`setup /S /v/qn (installation setup.exe)`

Remarque : NetSupport School peut être installé via Active Directory. Le GPO (Group Policy Object) de l'installation de logiciel doit être appliqué aux OU (Organisational Units) contenant des comptes ordinateur plutôt que des utilisateurs. Veuillez noter que pour que l'installation de logiciel prenne effet immédiatement, il est nécessaire d'activer le paramètre « Toujours attendre le réseau au démarrage et à la connexion de l'ordinateur » dans Configuration ordinateur | Modèles administratifs | Système | Connexion| du GPO contrôlant les ordinateurs concernés par l'installation du logiciel. Ce changement affectera les délais de connexion pour les machines XP/2000 auxquelles cette condition est appliquée. Sans cette modification, un cycle de déconnexion/connexion supplémentaire est nécessaire pour que l'installation prenne effet.

Dialogue des Options de Configuration de l'Installation

Lorsque vous effectuez une Installation silencieuse ou si vous utilisez NetSupport Deploy, vous pouvez personnaliser l'installation pour l'adapter à vos exigences personnelles. Ce dialogue, auquel vous pouvez accéder en exécutant 'INSTCFG.EXE /S' à partir du répertoire de programmes NetSupport, si vous effectuez une installation silencieuse ou si vous utilisez NetSupport Deploy par le biais de l'onglet Généralités Propriétés d'Installation, vous permet de déterminer les variables de l'installation. Les informations sont enregistrées dans un fichier de paramètres, dont le nom par défaut est NSS.ini.

Icônes

Cochez les cases correspondant aux composants NetSupport qui seront installés sur les machines Clients.

Généralités

Installer le répertoire

Précisez le répertoire dans lequel vous souhaitez installer NetSupport. Laissez en blanc pour effectuer l'installation dans le répertoire par défaut, \Fichiers de Programme\NetSupport\Netsupport School.

NetSupport Deploy

L'utilitaire NetSupport Deploy offre aux Administrateurs de réseau le moyen d'installer et de configurer NetSupport sur des postes de travail multiples sans devoir se rendre sur chaque machine.

Une représentation de votre réseau s'affiche, pour que vous puissiez choisir les postes de travail sur lesquels vous allez effectuer l'installation.

Avec NetSupport Deploy, vous pouvez :

- Installer à distance un logiciel NetSupport sur des postes de travail multiples de manière simultanée.
- Créer et télécharger des configurations Client spécifiques sur des postes de travail multiples.
- Mettre à jour à distance les détails de licence NetSupport sur des postes de travail multiples.
- Désinstaller à distance un logiciel NetSupport sur des postes de travail multiples de manière simultanée.

Remarques :

- A cause des restrictions accrues en matière de sécurité dans Windows Vista, la fonction de déploiement ne permet pas de déployer sur les PC Windows Vista qui ne font pas partie d'un domaine.
 - Lors du déploiement sur un PC Windows Vista au sein d'un domaine, l'utilisateur de la console doit être connecté sur le Domaine soit entrer les références de l'utilisateur, lorsqu'il y est invité, d'un Compte de domaine qui possède des droits d'administrateur local sur le PC cible.
 - L'option d'inviter à l'utilisateur au déploiement n'est pas prise en charge sur Windows Vista.
-

Installation de l'utilitaire de Déploiement

Au moment de l'installation de NetSupport, sélectionnez l'installation complète pour installer automatiquement l'utilitaire de déploiement. Sinon, vous pouvez aussi le choisir dans le cadre d'une installation personnalisée.

Remarque: NetSupport Deploy est actuellement seulement pris en charge sur les postes de travail Windows XP, 2000.

Planification

NetSupport Deploy est un utilitaire puissant qui facilite et accélère l'installation de logiciels NetSupport sur des postes de travail multiples. Cependant, il est recommandé de s'assurer qu'il n'existe aucun conflit avec d'autres logiciels, en effectuant un essai de déploiement sur un nombre limité de machines d'une configuration typique, avant de déployer le logiciel sur un nombre plus important de PC. Il est conseillé de faire particulièrement attention si vous essayez d'utiliser NetSupport en association avec d'autres outils de contrôle à distance ou avec des produits de sécurité de bureau d'une autre société. Pour installer NetSupport à l'aide de NetSupport Deploy, vous devez posséder des droits d'administrateur ou des droits d'utilisateur équivalents sur le poste de travail cible ou sur le domaine spécifié.

NetSupport Deploy – Windows XP

Pour pouvoir déployer NetSupport sur Windows XP Professional, vous devez accéder au partage Admin\$ sur la machine à distance pour pouvoir transférer le package qui doit être déployé. Par défaut, aucun accès n'est autorisé au partage Admin\$.

Pour permettre l'accès au réseau :

1. Dans Outils d'administration, sélectionnez Stratégie de Sécurité Locale.
2. Sélectionnez {Paramètres de sécurité}{Stratégies locales}{Options de sécurité}
3. Sélectionnez {Accès réseau: Modèle de partage et de sécurité pour les comptes locaux}
4. Modifiez la configuration de cette stratégie et adoptez {Classique – les utilisateurs locaux s'authentifient eux-mêmes}

Le partage Admin\$ sera à présent disponible et vous pourrez effectuer un déploiement normal.

Si vous passez du Service Pack 1 au Service Pack 2 de Microsoft Windows XP, le Firewall de Windows bloque par défaut toute activité de réseau produite par NetSupport School. Pour que NetSupport puisse fonctionner correctement, nous avons prévu un utilitaire qui configurera le firewall Windows.

Pour activer NetSupport School dans la configuration du Firewall Windows

1. Télécharger le fichier ICFCONFIG.EXE (lien sur **www.netsupportsoftware.com/support/**)
2. Exécuter cet utilitaire sur une machine, une fois NetSupport installé, à l'aide de la commande suivante
`ICFCONFIG -e NSS`
3. Ceci créera les entrées requises dans la configuration du firewall Windows pour que NetSupport School puisse fonctionner correctement.

L'utilitaire ICFCONFIG peut aussi servir à supprimer un produit NetSupport de la configuration du Firewall Windows. Voir notre site Internet :

www.netsupportsoftware.com/support/ pour découvrir toutes les options de ligne de commande ICFCONFIG.

Démarrer Netsupport School

Après installation, le programme Client est automatiquement chargé sur les postes de travail Etudiants au démarrage de Windows.

Pour installer le programme du Contrôleur NetSupport School, double-cliquez sur l'icône du Tuteur NetSupport dans votre groupe de programmes NetSupport, ou choisissez {Démarrer}{Programmes}{NetSupport School}{Console Tuteur NetSupport}.

Lors du chargement de NetSupport School, l'assistant d'accueil s'affiche. À partir de là, vous pouvez déployer le logiciel Étudiant sur les nouveaux ordinateurs de votre salle actuelle en cliquant sur Salle de classe. Si vous devez déployer le logiciel Étudiant sur votre réseau ou si vous avez besoin d'options plus avancées, cliquez sur Réseau. Pour simplement lancer le programme Tuteur, cliquez sur Démarrer et l'assistant de classe s'affichera.

Remarque : Vous pouvez spécifier les Clients auxquels vous connecter au démarrage dans la configuration du Tuteur. Sélectionnez {Ecole}{Configuration}{Sélection d'étudiant} dans le menu déroulant de la fenêtre de contrôle.

NetSupport School offre l'option très utile, Plan du Cours, qui permet au Tuteur de planifier la leçon. Un assistant de classe vous guidera dans les étapes à suivre ; il apparaîtra au démarrage. Cependant, il peut être désactivé le cas échéant.

Alors que le programme du Tuteur se charge, NetSupport explorera alors le réseau à la recherche des Etudiants indiqués. Pendant la recherche, le message d'exploration apparaît. Une icône d'avertissement indiquera les ordinateurs auxquels il n'a pas été possible de vous connecter. Faites glisser la souris sur l'icône pour afficher la raison de l'échec de connexion.

Les icônes des Clients connectés apparaissent dans la fenêtre Contrôleur. Les miniatures des étudiants peuvent être visionnées en mode plein écran en appuyant sur F11.

Contactez-nous

Royaume-Uni & International

www.netsupportsoftware.com

Assistance technique: *support@netsupportsoftware.com*

Ventes (Royaume-Uni & Irlande): *sales@netsupportsoftware.co.uk*

Ventes (Internationales): *sales@netsupportsoftware.com*

Amérique du Nord

www.netsupport-inc.com

Assistance technique: *support@netsupport-inc.com*

Ventes: *sales@netsupport-inc.com*

Allemagne, Autriche et Suisse

www.pci-software.de

Assistance technique: *support@pci-software.de*

Ventes: *sales@pci-software.de*

Japon

www.netsupportjapan.com

Assistance technique: *support@netsupportsoftware.com*

Ventes: *sales@netsupportjapan.com*