

Premiers pas avec
NetSupport SCHOOL



QUERY INFORMATIQUE
1 boulevard Charles de Gaulle
92700 COLOMBES - FRANCE
Tel. : + 33 (0) 1.49.97.33.00
Fax : + 33 (0) 1.49.97.33.09
www.query-informatique.com

NetSupport 



Sommaire :

1/ Installation de NetSupport School	3
2/ Poste Professeur	4
2.1/ La console tuteur	5
2.1a/ La barre d'outils horizontale du tuteur	5
2.1b/ Création de groupe	11
2.1c/ La barre d'outils verticale du tuteur	12
• Surveillance des machines étudiant	12
• Labo de Langues	13
• Contrôle des sites internet	14
• Contrôle des logiciels	15
• Sondage auprès des élèves	16
• Gestion des imprimantes	17
• Gestion des messageries instantanées	18
• Gestion des périphériques	19
• Surveillance de l'activité clavier	20
• Tableau blanc virtuel	21
3/ Poste "Etudiant "	22



1/ Installation de NetSupport SCHOOL

Sur le poste Professeur :

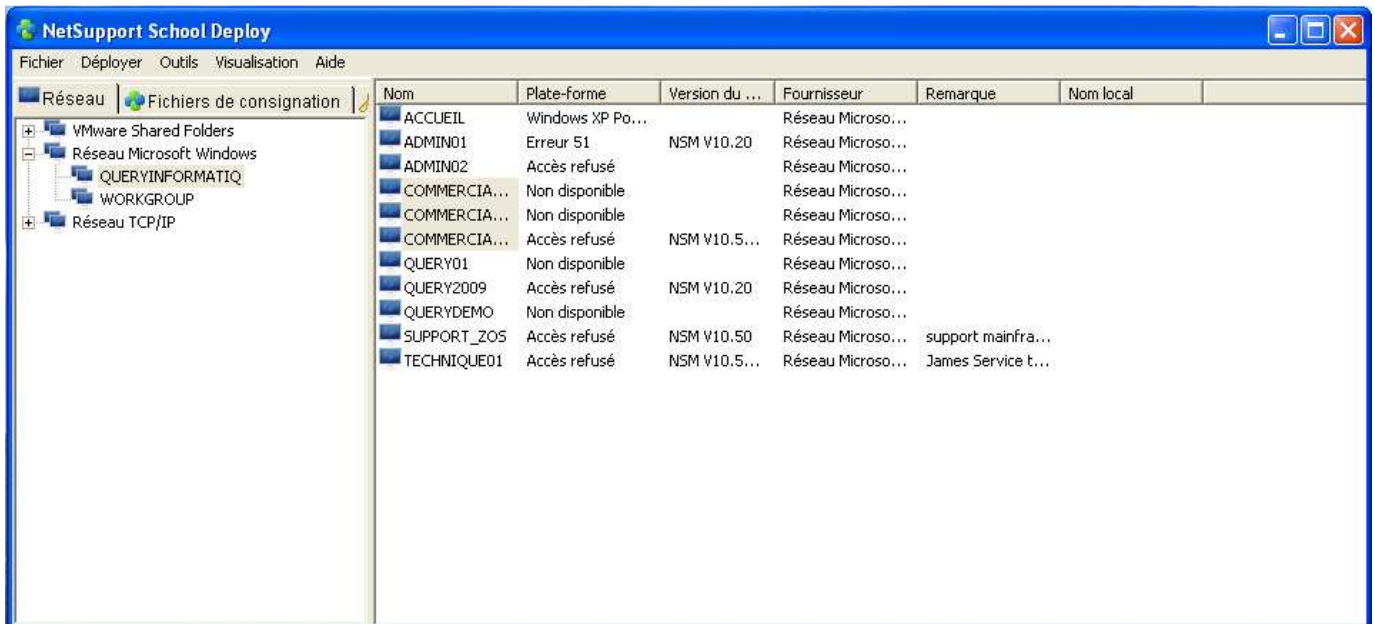
L'installation du logiciel est très simple et ne demande aucune connaissance spécifique en informatique.

Sur les postes "Etudiant ":

L'utilitaire "NetSupport Deploy" offre le moyen d'installer et de configurer NetSupport sur des postes de travail des élèves sans devoir se rendre sur chaque machine.

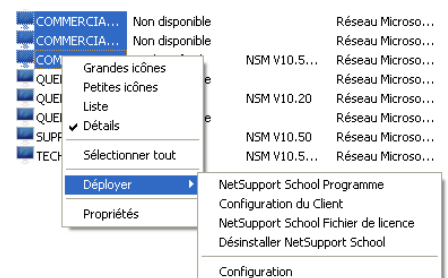
Démarrer "NetSupport Deploy " :

1. Sélectionnez NetSupport Deploy dans le groupe Programmes de NetSupport (démarrer/Tous les Programmes/Netsupport School/NetSupport School Déployer).
2. La fenêtre principale de NetSupport Deploy apparaît.



Préparer un programme de déploiement Choisir le destinataire du déploiement

1. De la Fenêtre Principale sélectionnez l'onglet Réseau ou Sécurité.
2. Une liste des réseaux, domaines et groupes de travail disponibles apparaît dans le volet gauche.
3. Mettez en évidence le groupe de votre choix.
4. Les noms des postes de travail qui appartiennent au groupe sélectionné apparaissent dans le volet droit.
5. Sélectionnez les postes de travail que vous voulez inclure dans le programme de déploiement.
6. Cliquez sur "Déployer/Logiciel NetSupport" dans la fenêtre principale Deploy ou cliquez du bouton droit de la souris sur les postes de travail sélectionnés et choisissez "Déployer/NetSupport School Programme".





2/ Poste Professeur

Au chargement du logiciel Tuteur, un assistant de classe s'affiche automatiquement. Il permet d'entrer les propriétés générales d'un cours. (Il peut être désactivé le cas échéant)

Créer un Journal :

Il s'agit d'un enregistrement électronique des informations essentielles du cours. Ce journal est en .pdf et est accessible aux étudiants.

Créer un Registre Etudiants

Cette fonction crée un profil de classe rechargeable à chaque session ouverte par le professeur. Les élèves ouvrent une session à leur nom, au lieu du nom de machine.

Listes de classes :

Vous pouvez créer une nouvelle liste de classe ou charger une liste de classe précédemment sauvegardée.

Charger un plan de cours existant

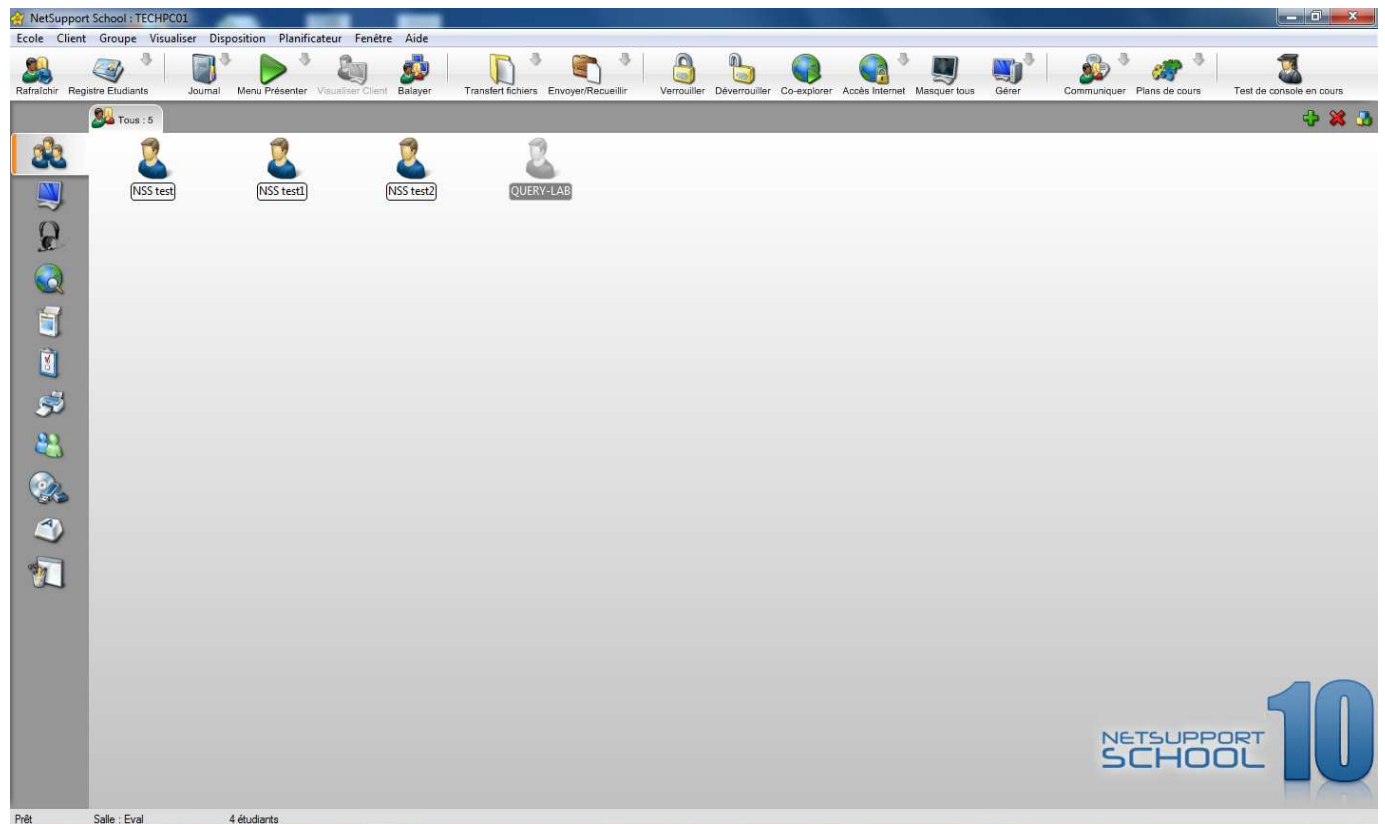
Le plan de cours est un découpage chronologique des activités.

Après validation en cliquant sur le bouton Ok le logiciel recherche les clients connectés et affiche l'interface professeur









2.1/ La Console Tuteur.

Elle est l'interface sur le poste du professeur, vous donnant accès aux postes "étudiants".



2.1a/ La barre d'outils horizontale de la Console Tuteur :

 Rafraîchir	Rafraîchir : Parcours du réseau et détection des postes allumés
 Registre Etudiants  Ouvrir une session Inviter les Etudiants à s'enregistrer  Fermer une session Annuler l'enregistrement des Etudiants  Présenter rapport Présenter les détails d'enregistrement des étudiants	Registre étudiant : <ul style="list-style-type: none">• Ouvrir une session : Le professeur peut créer un formulaire d'enregistrement personnalisé, pour les élèves. Chaque élève sélectionné reçoit sur son écran un formulaire à remplir :  <ul style="list-style-type: none">• Après validation par l'élève. Le nouvel identifiant s'affiche donc partout à la place de l'ancien.• Le logiciel demande à sauvegarder le fichier pour pouvoir le récupérer lors d'une prochaine session ou faire un listing des étudiants avec l'option Présenter



rapport.



Journal :

Le Professeur peut y ajouter des remarques et les ressources utilisées pendant le cours, et les Etudiants peuvent y inscrire leurs propres notes pour personnaliser ce document.

Le Journal Etudiant constitue un résumé pratique pour les Etudiants qui ont été absents, ainsi qu'un résumé structuré de l'activité pour l'enseignant.

Remarque : Un PDF reader est nécessaire pour lire le Journal. Pour modifier les paramètres de configuration du Journal, cliquez sur {Démarrer}{Programmes}{NetSupport-School}{Configurateur NetSupport School - Journal}.

Les éléments qui peuvent être inclus dans le journal sont :

- Détails et objectifs du cours.
- Notes de l'enseignant.
- Notes de l'étudiant.
- Instantanés d'écran d'une présentation (avec explication).
- Résultats d'un sondage de classe ou de groupe.
- Ecrans du tableau interactif.
- Résultats de tests individuels.
- URL des sites Internet consultés en cours.
- Copies de transcriptions faites en cours.



Menu Présenter

Présenter : Permet d'afficher des éléments du bureau professeur sur les écrans des élèves sélectionnés. Pour chaque type de présentation, un bouton, activé par un double-clic, apparaît sur l'écran prof, à droite de la barre des tâches :



- Permet de **dessiner** sur l'écran prof ou d'écrire des **annotations**, à l'aide d'une nouvelle barre d'outils de dessin, afin de mettre en valeur pour les élèves certains éléments
- Permet de mettre fin à la présentation, Créer un fichier de lecture sur l'Étudiant
- Permet **d'enregistrer** complètement la session de présentation pour consultation ultérieure. Il s'agira d'un fichier **vidéo** avec une extension **.rpf**.

► **Présenter Lecture** permet de présenter un fichier de lecture créé précédemment. Le lancement de la présentation se fait en cliquant sur le bouton présenter.

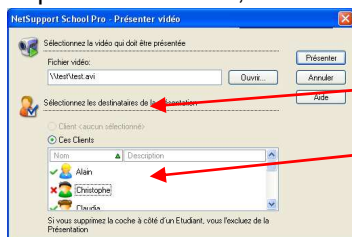
► **Présenter Affichage du bureau du professeur** sur les écrans sélectionnés. On peut choisir à qui envoyer le bureau en cochant ou décochant les postes dans l'écran de sélection.

► **Présenter une application aux Étudiants** est en fait la présentation du bureau limitée à une des applications ouvertes.

► **Afficher** permet d'envoyer l'écran d'un élève sur les écrans d'autres élèves sélectionnés afin de démontrer au groupe le travail d'un de ses membres. Il est possible de choisir le type de fenêtre d'affichage.

► **Présenter une vidéo** permet de synchroniser la lecture d'un fichier vidéo (ou audio). Le fichier vidéo peut être placé sur un partage du réseau, mais dans un souci de performances il est plutôt conseillé de le placer au préalable en local sur les postes étudiants, à la même localisation que le poste tuteur. (on utilisera le

transfert de fichiers pour faciliter la mise en place du fichier).



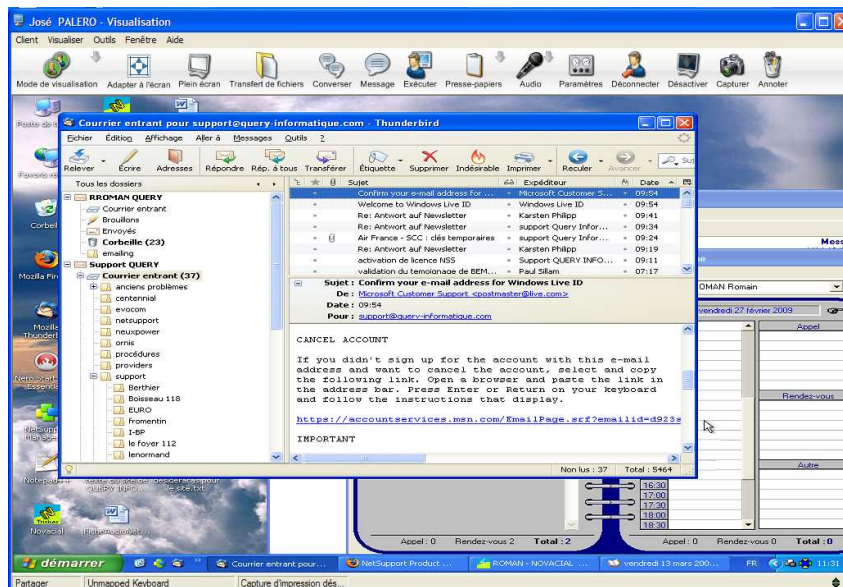
Sélection du chemin du fichier vidéo

Choix des étudiants qui visionneront le fichier












Visualiser Client

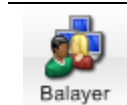
Permet l'affichage de l'écran de l'élève sélectionné.



Une nouvelle barre d'outils est disponible :

	Mode de visualisation : Choix du mode d'interaction, le professeur peut sélectionner : contrôler, surveiller ou partager les commandes avec l'étudiant
	Transfert de fichiers : permet de transférer facilement à partir du poste professeur des documents sur le poste élève sélectionné.
	Converser et Message : Ouverture d'une session de « chat » avec l'élève ou simple envoi d'un message.
	Exécuter : Lancement d'une application sur le poste élève (l'application doit bien sûr y avoir été installée).
	Audio : Si les postes sont munis de casques et de micros, le professeur peut écouter les élèves et converser avec eux. La salle multimédia peut ainsi être utilisée comme un laboratoire de langues ou pour des cours axés sur la communication orale.
	Déconnecter : fermeture de la session courante Windows
	Désactiver : permet de diffuser un écran noir sur le poste élève afin que le tuteur puisse procéder à diverse manipulation sans que l'étudiant puisse les voir. (le professeur contrairement à l'élève a toujours accès à la visualisation du poste).
	Capturer : permet de faire une capture d'écran et de l'enregistrer sous forme de fichier au format .bmp
	Annoter : Permet de dessiner sur l'écran élève ou d'écrire des annotations , à l'aide de la barre d'outils de dessin.





Balayer :

Permet d'afficher automatiquement à intervalles réguliers les écrans des élèves sélectionnés. Il est possible de paramétrer le temps d'affichage avec l'option Intervalle, et d'afficher plusieurs écrans à la fois avec l'option Clients multiples.



Transfert de fichiers :

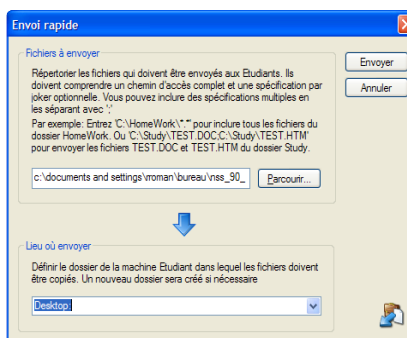
Transfert de fichiers vers un groupe ou l'ensemble des étudiants.



Envoyer/Recueillir :

Transfert de travaux entre le poste prof et les postes élèves sélectionnés.

- Envoyer le travail :









Le professeur sélectionne le fichier à envoyer et précise l'emplacement de destination chez l'étudiant.

- Récupérer le travail :

En cliquant sur « Récupérer » le professeur réceptionne tous les travaux sur son ordinateur à l'emplacement voulu.



	
	<p>Verrouiller/Déverrouiller : Permet de bloquer l'accès au clavier et à la souris aux élèves sélectionnés.</p>
	<p>Co-explorer : Ouvre une fenêtre de navigation sur internet commune au poste prof et aux postes élèves sélectionnés.</p>  <p>Dans ce navigateur, le bouton Verrouillé permet d'autoriser ou non les élèves à utiliser le navigateur au lieu de voir simplement ce qu'affiche le professeur. Le menu Restrictions permet d'ajouter la page affichée à des listes noires et des listes blanches de sites interdits ou autorisés</p>
 	<p>Gérer : Le professeur peut allumer, éteindre, faire redémarrer, etc. à distance l'ensemble des postes sélectionnés. Utile en début et fin de cours.</p>



Communiquer

- Converser**
Converser avec les Etudiants
- Message**
Envoyer un message aux Etudiants sélectionnés
- Annoncer**
Envoyer une annonce aux Etudiants sélectionnés
- Gérer les messages prédéfinis**
Créer des messages prédéfinis à envoyer rapidement aux Etudiants

Communiquer :

Permet au professeur de faire des séances de chat, d'envoyer un message, faire une annonce vocale vers les étudiants sélectionnés.

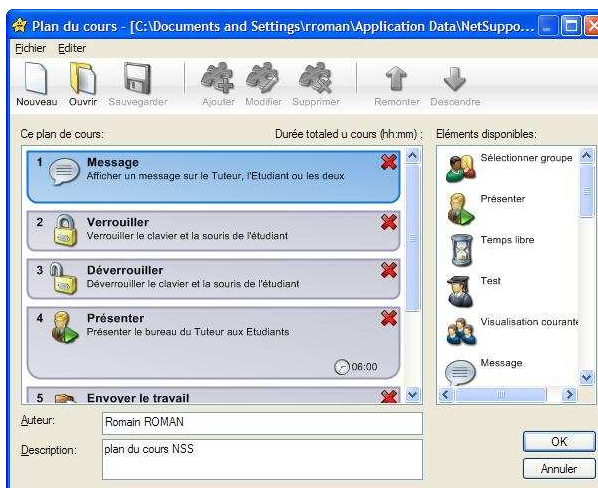


Plans de cours

- Exécuter un plan**
Exécuter un Plan de cours défini
- Gérer les plans**
Créer et modifier des plans de cours

Plans de cours :

La fenêtre de création de plan de cours permet de **sélectionner les activités et de les planifier**.



Il suffit de faire glisser les icônes concernés de la fenêtre « éléments disponibles » vers la fenêtre « ce plan de cours ».

L'enregistrement du plan crée un fichier avec l'extension **.nlp**. L'activation d'un plan de cours affiche une « *timeline* » dans l'interface du tuteur.

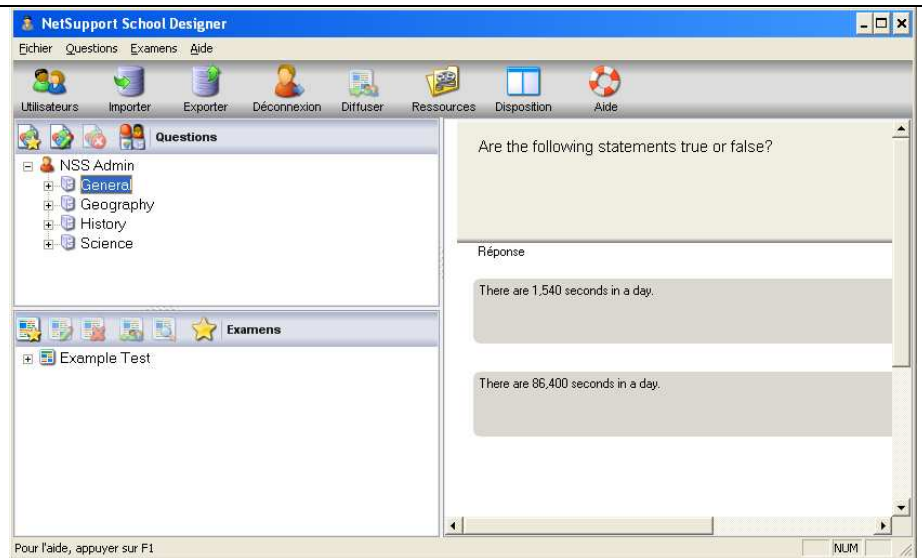


Test de console

Test de console :

Permet de diffuser un test de connaissance créé par le « Créateur D'interrogation » NetSupport vers les étudiants sélectionnés.

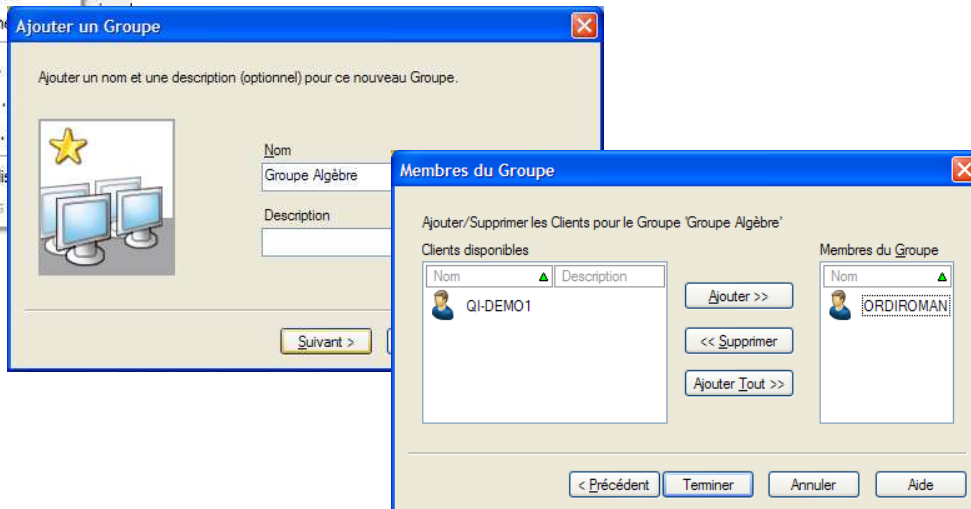
La console de création d'interrogation est présente dans la liste des programmes NetSupport du menu « Démarrer » (Par défaut le login est *admin* le mot de passe *admin*)



2.1b/ Création de groupes

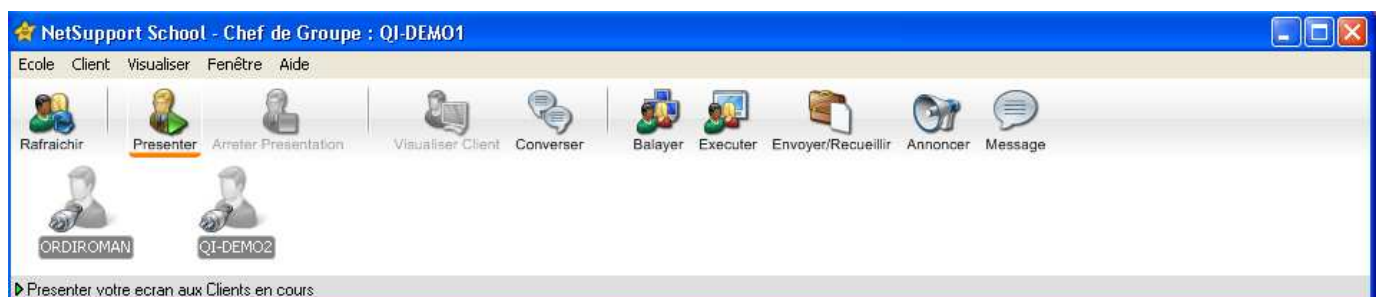


Le menu déroulant **Groupe** et les boutons sous la barre d'outils à droite de l'écran permettent de créer et d'enregistrer des groupes d'élèves. Sélectionner un groupe évite de passer du temps à sélectionner les élèves individuellement. Le professeur nomme le groupe et y ajoute les postes actifs :



Une fois un groupe créé, il est possible de désigner un étudiant pour devenir « chef de groupe ». Cet étudiant aura les mêmes possibilités d'actions que le tuteur sur les autres étudiants présents dans le même groupe que lui.

Console du chef de groupe :

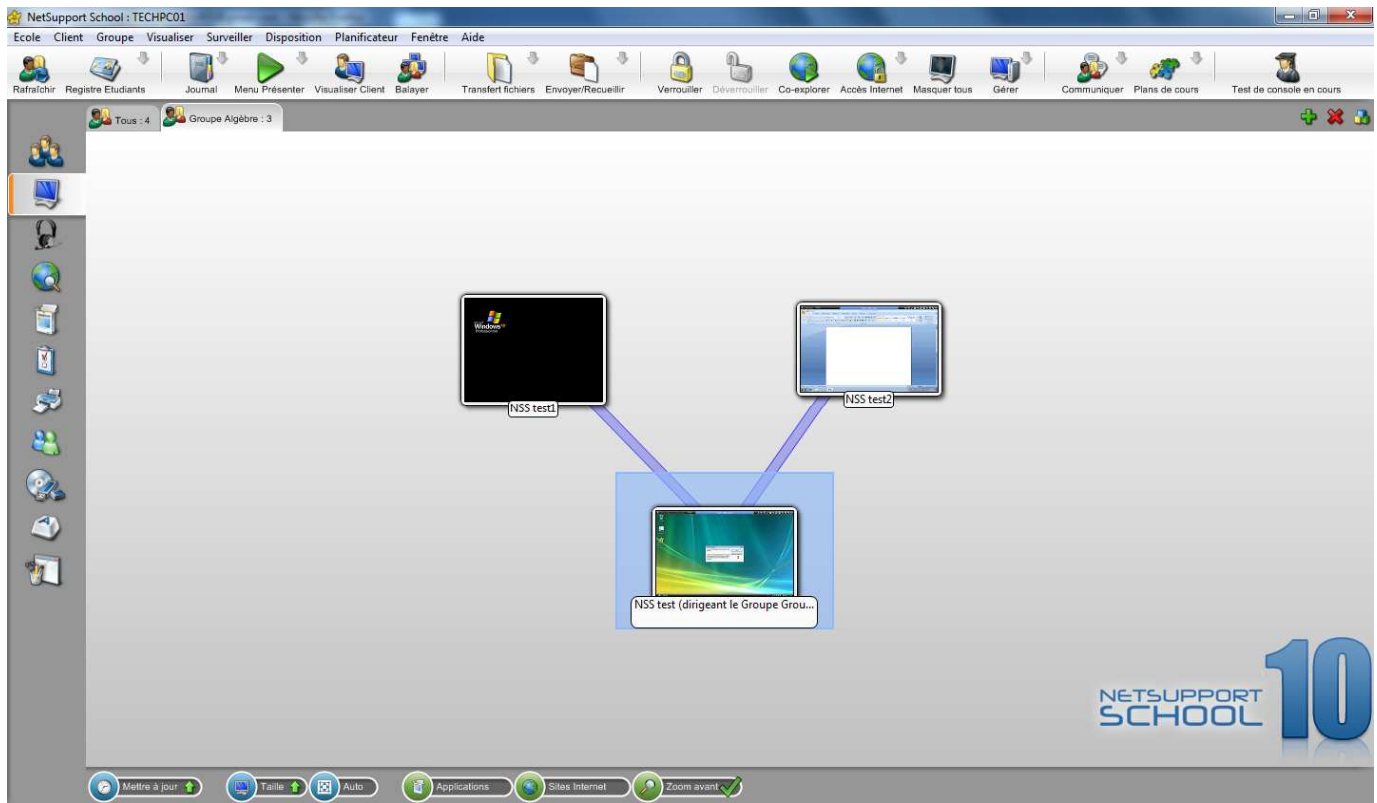




2.1c/ La barre d'outils verticale du tuteur.

Surveillance des "Poste Etudiant" :

D'un simple coup d'œil le professeur peut visualiser les écrans de toute la classe ou d'un groupe.



Paramétrage de la **fréquence de rafraîchissement** des clients. Plus ce rafraîchissement est fréquent, plus les ressources du réseau sont sollicitées, ce qui peut provoquer un manque de réactivité.



Redimensionnement des vignettes.



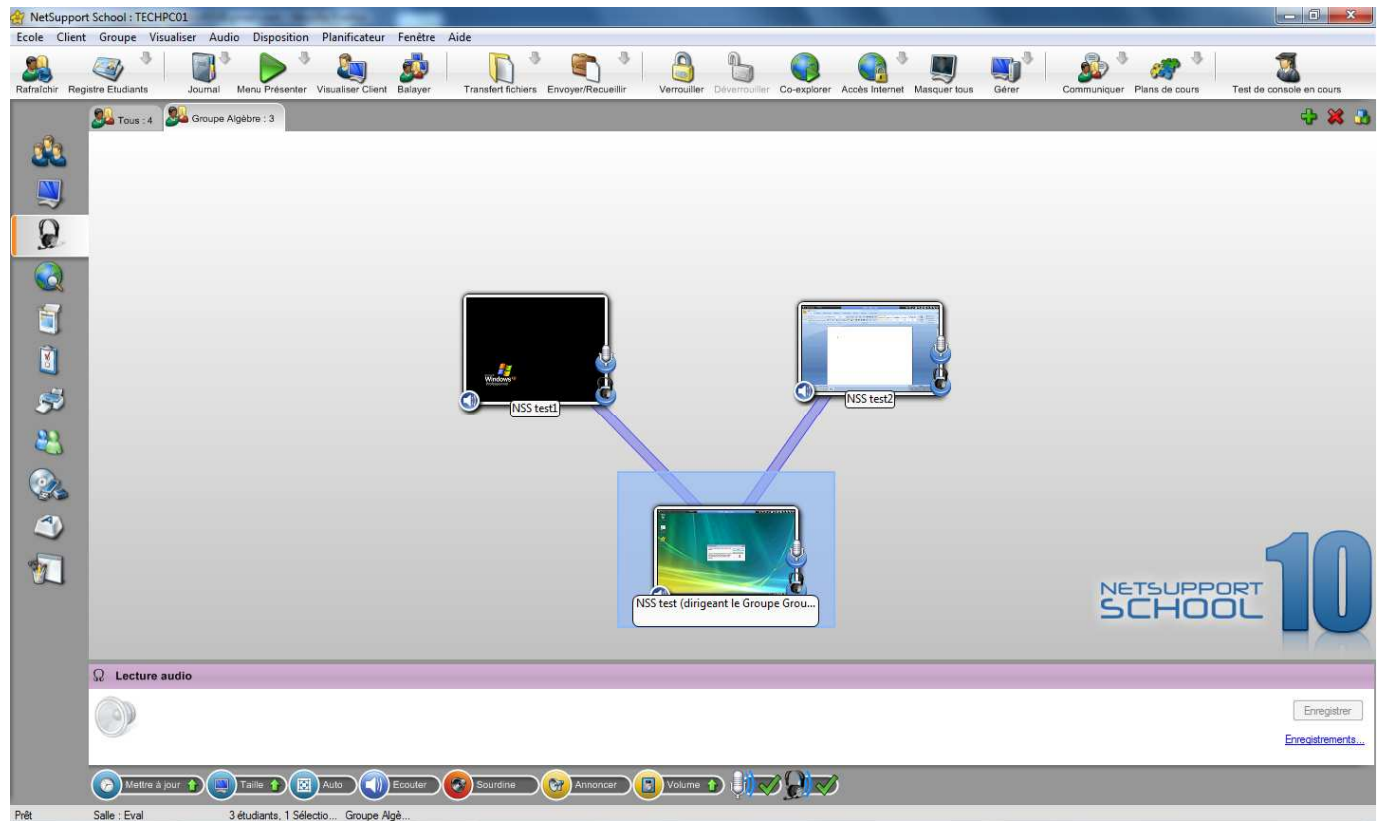
Affichage du site internet actif sur l'écran professeur vers les postes élèves sélectionnés.











Affichage de l'application active sur l'écran professeur vers les postes sélectionnés.



Labo de Langues :

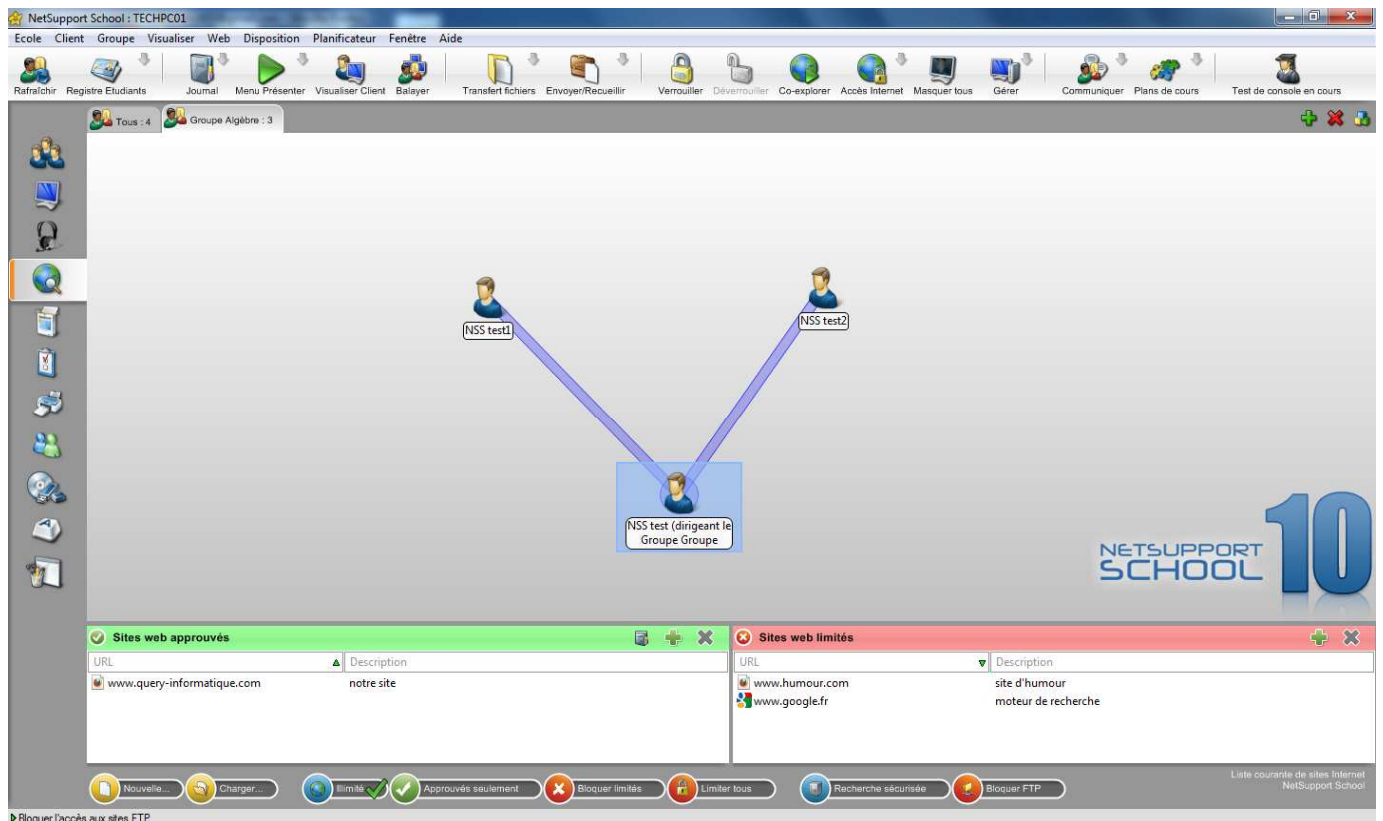


Cette fonctionnalité permet au tuteur de surveiller et de contrôler ce que dit et entend ses élèves. Elle permet aussi d'enregistrer les interventions des étudiants afin, par exemple de les faire écouter à la classe.

	Paramétrage de la fréquence de rafraîchissement des clients. Plus ce rafraîchissement est fréquent, plus les ressources du réseau sont sollicitées, ce qui peut provoquer un manque de réactivité.
	Redimensionnement des vignettes.
	Redimensionnement et réorganisation automatique des vignettes.
	Démarre l'écoute du ou des Clients sélectionnés. Possibilité d'enregistrement du contenu écouté.
	Désactive le périphérique de sortie audio de tous les postes Etudiant.
	Permet d'effectuer une annonce vocale à un ou plusieurs postes Etudiants.
	Permet de régler le volume sonore des postes Tuteur et Etudiants.
	Activation/Désactivation des icônes de notification d'activité audio (entrée/sortie).



Contrôle de sites Internet



Création de "listes noires" et de "listes blanches" de sites internet :



Permettent d'ajouter ou d'enlever des sites aux listes de sites interdits ou approuvés.

Adresse du site concerné

Descriptions

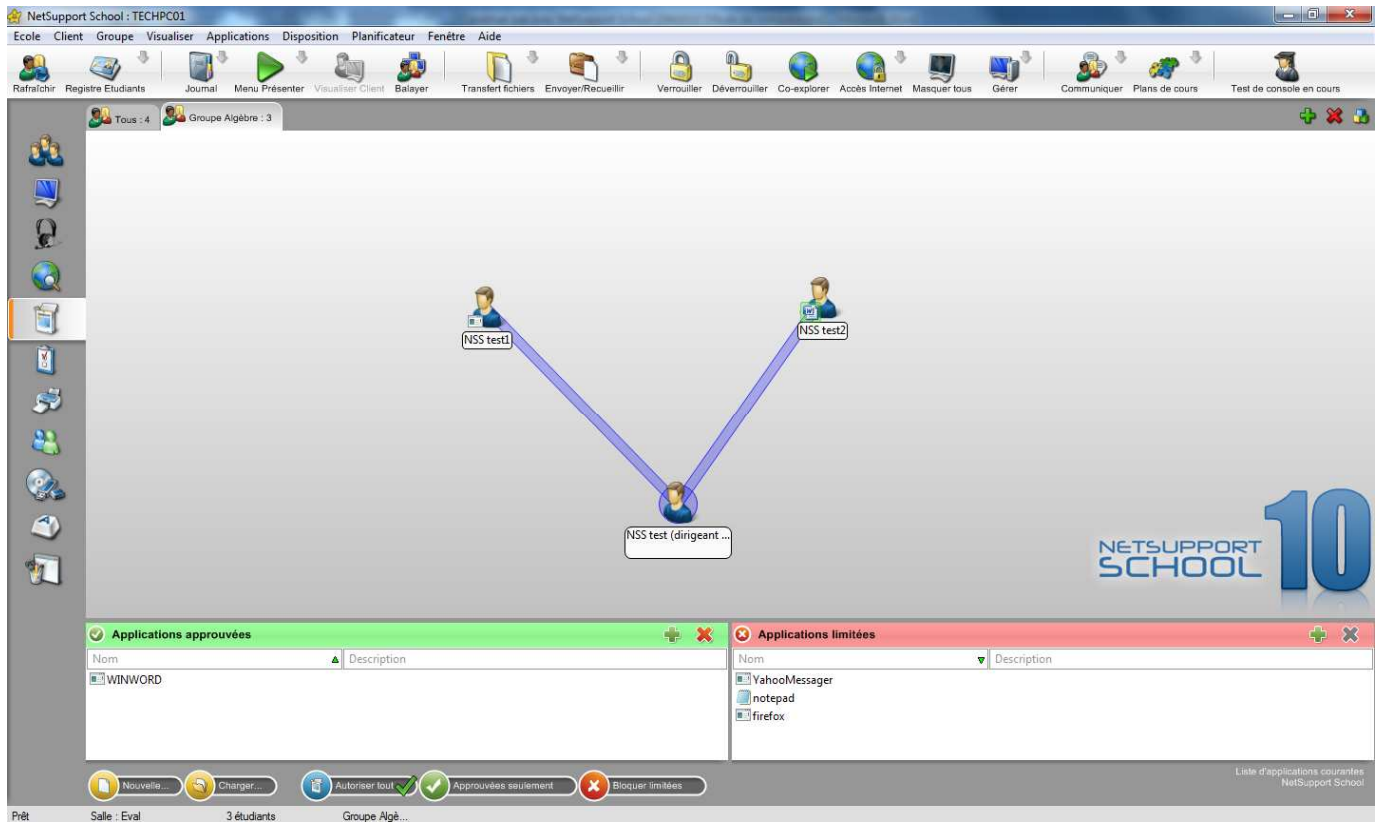
Mots clés permettant une navigation sécurisée des étudiants



Si on constate qu'un élève se trouve sur un site non désiré il suffira de sélectionner ce dernier et d'un simple clic droit sélectionner ajouter à la liste 'limités'...



Contrôle des logiciels



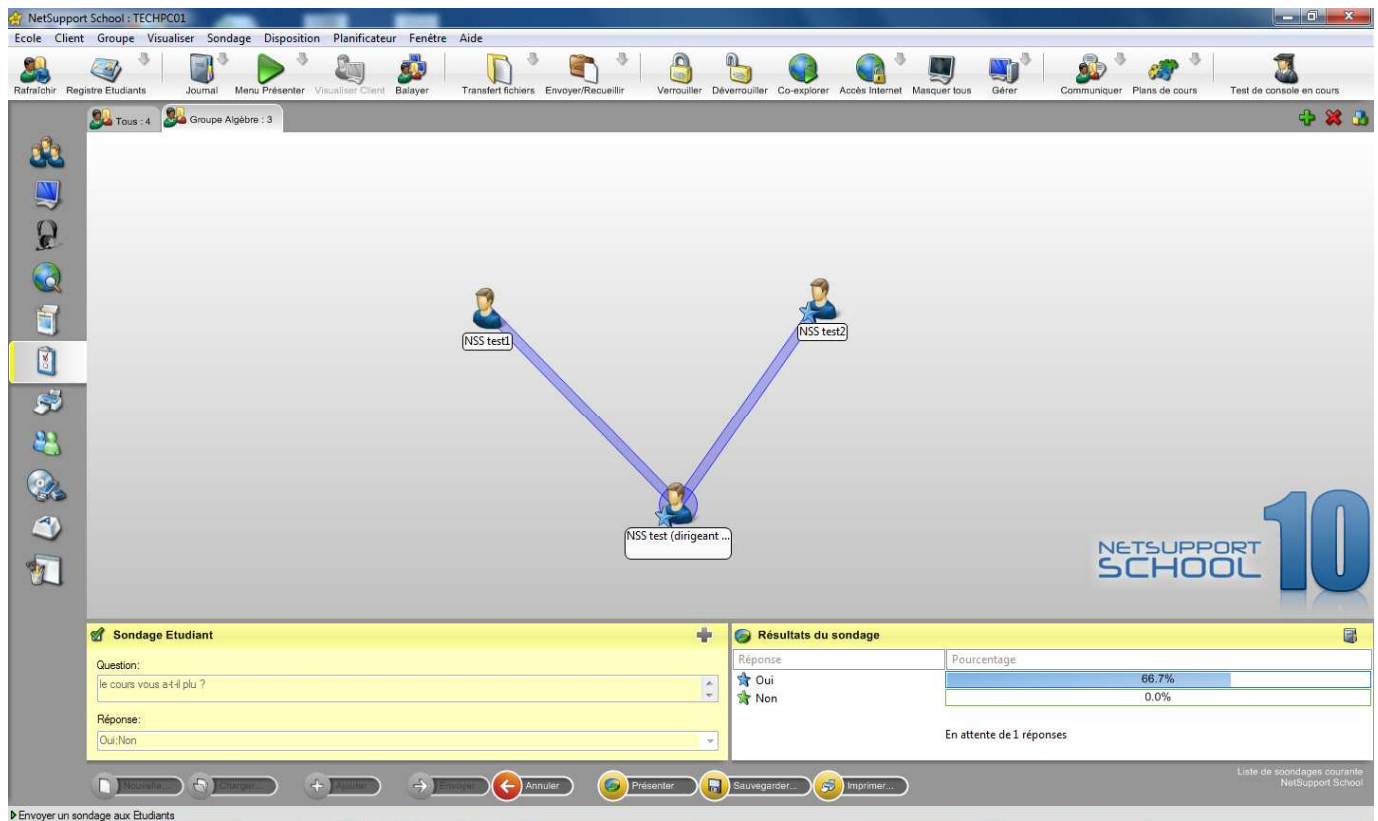
Selon le même principe, il est possible de gérer des **listes d'applications** autorisées ou non :

Le logiciel permet une visualisation en direct de l'application courante ou en cours sur le poste de chaque étudiant

De la même manière que précédemment un simple clic droit sur une des applications courantes ou en cours suffit à mettre cette dernière dans l'une ou l'autre des catégories.



Sondages auprès des élèves



Le professeur peut sonder les élèves sur tel ou tel sujet, ou évaluer immédiatement l'acquisition des connaissances en posant une question de type QCM sur le contenu du cours.

Envoie le questionnaire aux élèves sélectionnés. Il apparaît immédiatement sur leur écran. Ils valident leur réponse en cliquant sur Soumettre. Les résultats s'affichent immédiatement sur l'écran





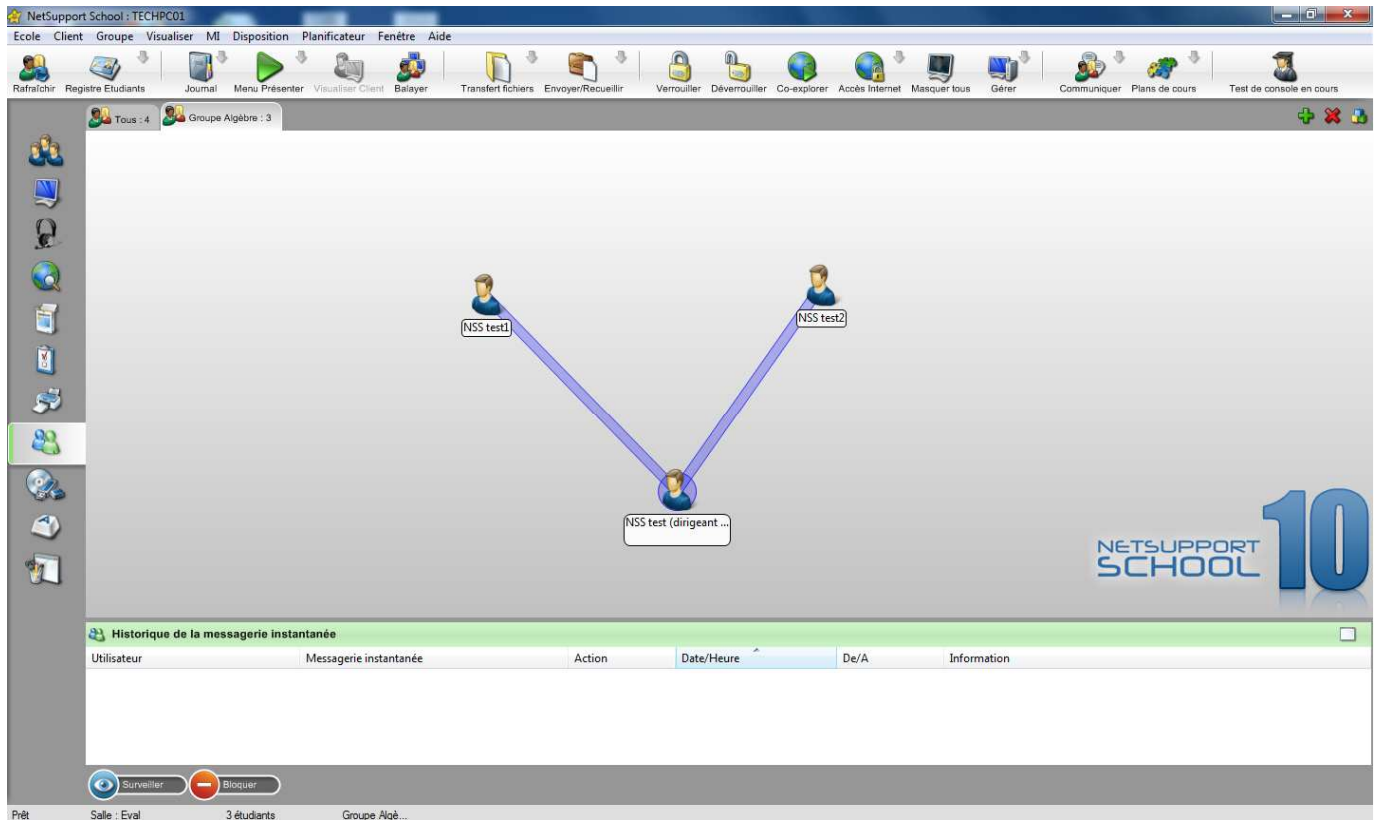
Gestion des Imprimantes :

The screenshot shows the NetSupport School interface. The top menu bar includes options like 'Ecole', 'Client', 'Groupe', 'Visualiser', 'Imprimer', 'Disposition', 'Planificateur', 'Fenêtre', and 'Aide'. Below the menu is a toolbar with various icons for file management and communication. The main workspace displays a network diagram with three nodes: 'NSS test1', 'NSS test2', and 'NSS test (dirigeant ...)'. The bottom panel is divided into two sections: 'Liste d'attente d'impression' and 'Liste d'imprimantes'. The 'Liste d'imprimantes' section shows a list of printers with columns for 'Imprimante', 'Nombre total de pages', and 'Nombre total de projets d'impression'. The list includes 'HP LaserJet 5', 'Fax', 'PDFCreator', and 'Envoyer à OneNote 2007'. At the bottom of the interface, there are control buttons for 'Interrompre', 'Bloquer', 'Reprendre', and 'Supprimer les doubles'.

NetSupport School permet au tuteur la visualisation de la file d'impression : il pourra ainsi interrompre, mettre en pause un document lancé en impression (très pratique en cas d'envoi d'un fichier erroné). On peut aussi interdire aux étudiants l'accès à une imprimante donnée.



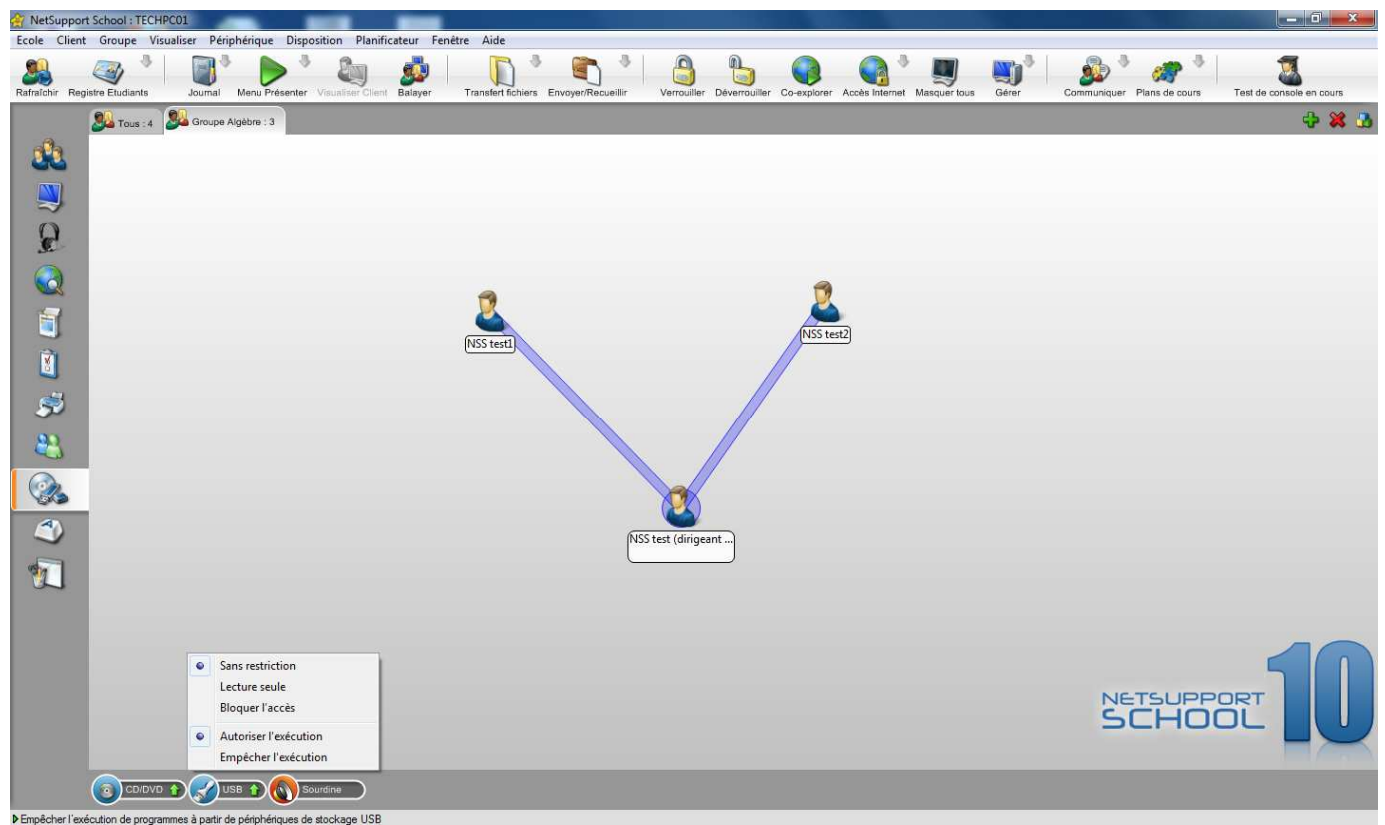
Gestion de la Messagerie Instantanée.



Le tuteur a aussi la possibilité de surveiller la messagerie instantanée (MSN, Skype, AIM...), ou tout simplement de les bloquer.



Gestion des périphériques.



Pour éviter que les étudiants utilisent les périphériques tels que lecteur/graveur CD/DVD, lecteurs USB, le tuteur pourra en bloquer l'accès.
On peut aussi mettre en sourdine la carte son.



Surveillance de l'activité clavier

The screenshot displays the NetSupport School software interface. At the top, there is a menu bar with options like 'Ecole', 'Client', 'Groupe', 'Visualiser', 'Frappe', 'Disposition', 'Planificateur', 'Fenêtre', and 'Aide'. Below the menu is a toolbar with various icons for functions such as 'Rafraîchir', 'Registre Etudiants', 'Journal', 'Menu Présenter', 'Visualiser Client', 'Balayer', 'Transfert fichiers', 'Envoyer/Recueillir', 'Verrouiller', 'Déverrouiller', 'Co-explorer', 'Accès Internet', 'Masquer tous', 'Gérer', 'Communiquer', 'Plans de cours', and 'Test de console en cours'.

The main window shows a list of students under the 'Groupe Algèbre : 3' tab. The list includes columns for 'Nom', 'Application courante', 'Teste', 'Cible', and 'Inappro...'. The data shown is as follows:

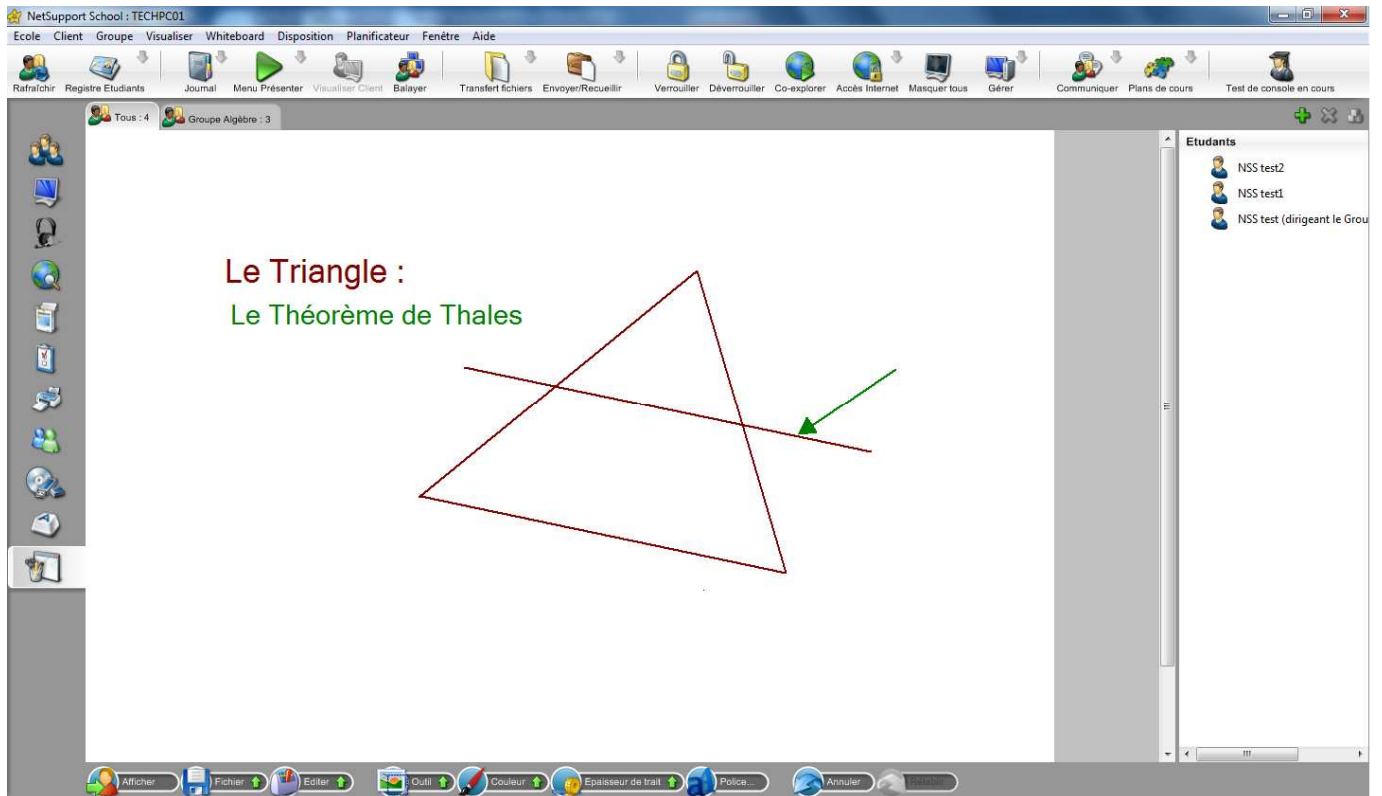
Nom	Application courante	Teste	Cible	Inappro...
NSS test1 nss test1			0	0
NSS test2 NSS test2	Document1 - Microsoft Word	Query	2	0
NSS tes... nstest			0	0

At the bottom of the interface, there are two panels: 'Mots cibles' (target words) and 'Mots inappropriés' (inappropriate words). The 'Mots cibles' panel shows the word 'query'. The 'Mots inappropriés' panel is currently empty. Below these panels are buttons for 'Nouvelle...', 'Charger...', and 'Surveiller'. The status bar at the very bottom indicates 'Prêt', 'Salle : Eval', '3 étudiants', and 'Groupe Algè...'.

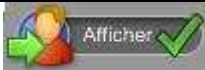
Le professeur a la possibilité de faire la surveillance de l'activité du clavier de l'élève : quoi que tape l'étudiant une fenêtre montrera au professeur les touches activées.
Le professeur peut aussi générer une liste de mots clefs qui seront mis en surveillance.



Le tableau blanc



NetSupport School permet l'utilisation d'un tableau blanc virtuel : Il apparaît à la fois sur l'écran prof et les écrans des élèves sélectionnés, chacun pouvant agir dessus. Utile par exemple pour l'élaboration de schémas en commun.



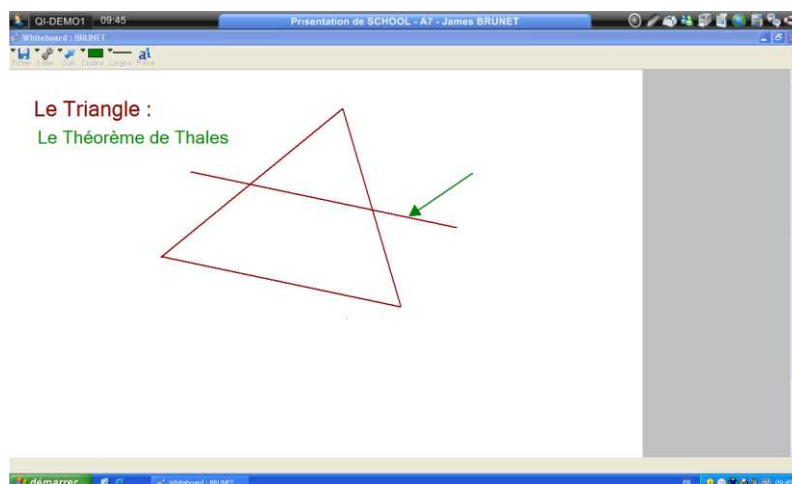
Ouvre le tableau blanc sur les clients sélectionnés.

Les autres boutons font appel aux fonctions habituelles d'un logiciel de dessin.

Pour laisser la main à un étudiant il suffit de faire un clic droit sur ce dernier et « faire leader ». L'élève aura ainsi accès à tous les outils nécessaires pour compléter le dessin du tableau.



Ecran du côté étudiant :





Poste Elève

Un double-clic sur l'**étoile** dans la barre des tâches donne accès à un menu de commandes.

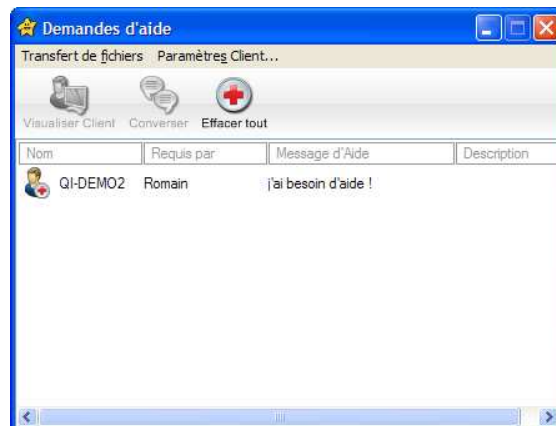


- **Converser**

Ouvre une session de « Chat » avec le professeur ou avec d'autres étudiants (le tuteur peut ouvrir ou non cette possibilité).

- **Demander de l'aide**

Envoie un message au professeur : Une croix rouge apparaît sur la vignette de l'élève sur le poste prof ainsi qu'une fenêtre avec le message de l'étudiant :



- **Lire**

Ouvre un fichier d'enregistrement (fichier .rpf) de session.

- **Participer à une classe**

Envoie d'une requête auprès d'un tuteur afin de pouvoir être inclus dans une classe.

- **Ajouter des notes au journal/Afficher le journal/Ouvrir le dossier du journal**

Permet à l'élève d'interagir sur le journal de la classe (rajouter des notes, inclure des captures d'écran...)



**Si vous souhaitez plus de renseignements, n'hésitez pas à contacter
QUERY INFORMATIQUE**



QUERY INFORMATIQUE

**1 boulevard Charles de Gaulle
Imm. NOBLET, Hall A
92700 COLOMBES - FRANCE**

**Tel : + 33 (0) 1.49.97.33.00
Fax : +33 (0) 1.49.97.33.09**

E-mail : query@query-informatique.com

Site : www.query-informatique.com