

Travailler en sécurité à l'EPFC



Mesures d'hygiène et bons réflexes
à adopter pour un travail en toute
sécurité dans le bâtiment

Sommaire

Mot d'accueil page 2

1. Mesures générales..... page 3

2. Mesures d'hygiène page 4

Hygiène des mains..... page 4

Lavage efficace des mains page 4

Port du masque page 5

Utilisez votre coude page 6

Précautions supplémentaires..... page 7

3. De la maison au travail page 8

Avant d'accéder au bâtiment page 8

4. Au travail..... page 9

Accès aux kitchenettes page 9

Dans le bâtiment page 10

5. Comment réagir si une personne présente des symptômes du COVID-19 ? page 11

6. Règles pour les étudiants..... page 12

.....

Chères Collègues, Chers Collègues,

En cette rentrée particulière, nous avons adapté nos lieux de travail et les modalités de notre vie en communauté pour préserver la santé de chacun.

Vous trouverez le descriptif des mesures prises dans les pages qui suivent.

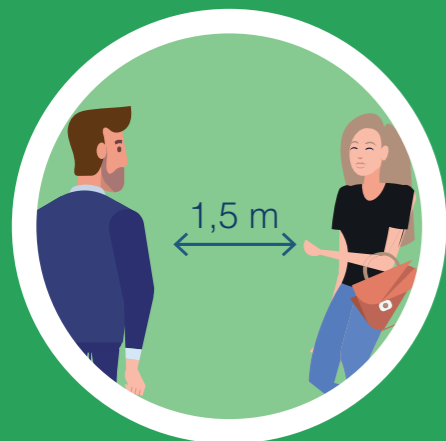
Ces règles sanitaires seront d'application tant que le code jaune, établi par la [circulaire 7703](#), sera de vigueur. Nous avons bien conscience des efforts importants que cela nous demandera mais leur efficacité dépendra de la responsabilité de chacun d'entre nous.

Merci pour votre soutien indispensable soutien et collaboration.

Véronique PADOAN
Directrice du DCRE

.....

1 Mesures générales



Gardez une distance d'au minimum 1,5 m avec les autres.



Portez un masque en permanence.

Une exception est accordée aux membres du personnel administratifs lorsqu'ils sont à leur poste et que celui-ci est protégé par une paroi en PLEXIGLAS®



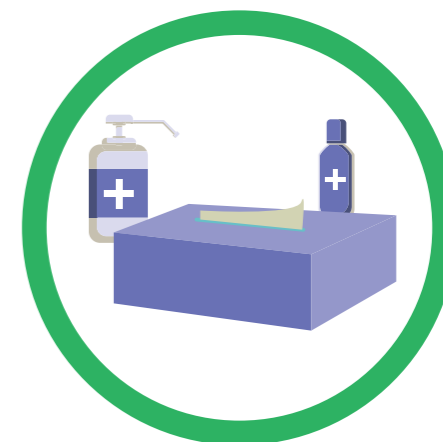
Respectez les flèches de circulation dans le bâtiment.

2 Mesures d'hygiène

Hygiène des mains



Lavez-vous régulièrement les mains avec de l'eau et du savon ou désinfectez-les avec un gel hydroalcoolique.



Vous trouverez du gel hydroalcoolique à chaque niveau accessible, aux endroits nécessaires.

Lavage efficace des mains



1 Rincez-vous bien les mains.



2 Utilisez du savon.



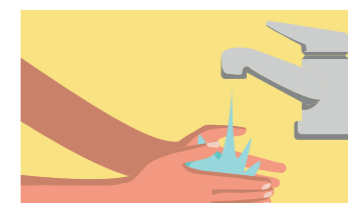
3 Frottez pendant 30 secondes.



4 Nettoyez la zone entre vos doigts.



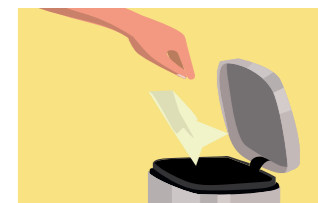
5 Nettoyez également vos ongles.



6 Rincez-vous bien les mains.



7 Prenez un papier pour fermer le robinet.



8 Jetez le papier dans la poubelle dédiée.

Port du masque



Le port du masque est obligatoire dans les espaces communs (couloirs, espaces étudiants, toilettes, kitchenettes, etc.), dans les espaces où le maintien de la distance de sécurité n'est pas possible.

Munissez-vous de vos propres masques.

En cas de besoin, des masques sont à votre disposition à l'Accueil.



Avant de mettre un masque, lavez-vous les mains avec de l'eau et du savon ou une solution hydroalcoolique.



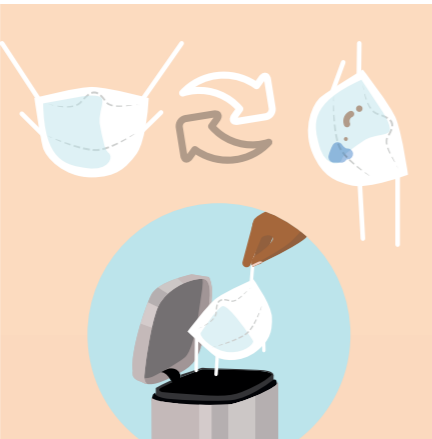
Appliquez le masque de façon à recouvrir le nez et la bouche et veillez à l'ajuster au mieux sur votre visage.



Lorsque vous portez un masque, évitez de le toucher ; lavez-vous les mains à l'eau et au savon ou avec une solution hydroalcoolique à chaque contact.



Pour retirer le masque, enlevez-le en le prenant par les élastiques (ne touchez pas le devant du masque).



Lorsque le masque s'humidifie, mettez-en un nouveau. Ne réutilisez pas des masques à usage unique : jetez-les dans une poubelle «tous déchets».



Lavez-vous les mains avec de l'eau et du savon ou avec une solution hydroalcoolique.

Utilisez votre coude



Si vous n'avez pas de mouchoir à portée de main, éternuez ou tousssez dans le pli de votre coude.



Appuyez sur les boutons de l'ascenseur avec votre coude.



Actionnez les interrupteurs avec votre coude.



Ouvrez et fermez les portes avec votre coude.

Ensemble, adoptons les bons gestes

Précautions supplémentaires



Utilisez toujours des mouchoirs en papier et ne les utilisez qu'une fois.

Jetez-le ensuite dans une poubelle et lavez-vous les mains.

Une ventilation permanente avec prise d'air extérieur aère tous les locaux. Les espaces utilisés qui ont des fenêtres doivent, en plus de la ventilation automatique, être aérés si possible en continu par l'ouverture de fenêtres. Attention : si votre cours dure plus d'1h30, prévoyez une pause de 10 minutes sans personne dans la classe.



L'équipe de nettoyage désinfecte 1x / jour tous les postes de travail informatiques affectés aux étudiants, ainsi que ceux de l'Accueil, des inscriptions, de l'espace Profs et des bureaux administratifs (tables, PC, claviers, souris et écrans, imprimantes, téléphones), les toilettes, les éléments contaminants dans toutes les zones (poignées de portes, interrupteurs, rampes d'escaliers, boutons d'ascenseur) et les locaux concernés par les activités.

3 De la maison au travail

Avant d'accéder au bâtiment

Afin de limiter un maximum le risque de contamination dans les bureaux, il est indispensable de respecter les règles ci-dessous **avant de vous rendre dans le bâtiment**.



Restez à la maison si vous ne vous sentez pas bien et contactez votre médecin par téléphone.

- Si vous êtes malade, votre médecin couvrira votre absence par un certificat médical CERTIMED à transmettre dans les meilleurs délais à l'organisme de contrôle CERTIMED.
- Si vous êtes contaminé(e) par le coronavirus mais que vous n'êtes pas malade (asymptomatique), votre médecin vous procurera un certificat de quarantaine attestant de la décision de confinement et de la durée de celui-ci. Ce certificat est à transmettre dans les plus brefs délais au DRH.
- Si vous avez un système immunitaire plus faible ou si vous vous trouvez sous le coup d'une obligation ou recommandation de confinement prise par les autorités publiques (en cas de contact avec une personne positive ou si vous revenez d'une zone à risque), votre médecin vous procurera un certificat de quarantaine attestant de la décision de confinement et de la durée de celui-ci. Ce certificat est à transmettre dans les plus brefs délais au DRH.
- Dans les deux derniers cas, votre responsable déterminera si vous êtes en capacité de poursuivre votre travail à distance.

4 Au travail

Accès aux kitchenettes

Vous pouvez accéder aux kitchenettes en respectant les règles suivantes :

MAX.
1
PERS.

Une personne à la fois



Toujours se désinfecter les mains avant d'y accéder (bidon de gel à l'entrée)



Un spray désinfectant est à disposition pour assainir les équipements partagés avant utilisation



Utilisez votre propre vaisselle (assiettes, couverts, tasse, etc.) et conservez-la à votre poste de travail

Ne laissez jamais votre vaisselle et couverts, nettoyés ou pas, sur l'évier de la cuisine et dans l'égouttoir !

Dans le bâtiment



Ne partagez pas vos affaires personnelles car les objets (nourriture, ordinateur, etc.) peuvent être vecteurs du virus.

Tout le monde doit avoir son propre matériel et n'utiliser que celui-là*.

Dans les cas où ce n'est pas possible (dossiers, cachets...), désinfectez-les à l'alcool.



Administratifs : n'utilisez pas d'autre poste de travail que le vôtre*.

Professeurs : désinfectez le clavier et la table avant et après utilisation des ordinateurs des locaux de cours et de l'espace Profs. Du liquide désinfectant et des serviettes sont mises à votre disposition.

* Excepté pour l'Accueil et certains postes partagés



Ne touchez pas les poignées des portes laissées volontairement ouvertes.

Accès aux réfectoires



Avant de vous asseoir, désinfectez le dessus de la table et le dossier de la chaise en laissant agir le produit pendant 30 secondes.

Toujours conserver une distance d'au moins 1,5 m entre vous et les autres.

Vu le nombre limité de places, vous pouvez manger à votre poste de travail ou à plusieurs dans une classe libre.

Dans le second cas, désinfectez votre place avant et après utilisation.



5 Comment réagir si une personne présente des symptômes du COVID-19 ?

Cette personne doit immédiatement être isolée et prise en charge !

Appelez le **333** pour la prise en charge de cette personne par un membre de la Direction et un secouriste.

S'il s'agit d'un étudiant :

→ faites sortir immédiatement les autres étudiants dans un espace dégagé à proximité ;

→ s'il le juge nécessaire, le Directeur de permanence vous indiquera un nouveau local et condamnera le local utilisé.

S'il s'agit d'un collègue :

→ son poste de travail est condamné jusqu'à désinfection complète.

Vous étiez en contact avec la personne qui présentait des symptômes ?

→ si la personne présente un risque d'infection par le COVID-19, le *contact tracing* pour Bruxelles contactera l'EPFC, voire vous directement, en fournissant les instructions nécessaires.

Rappel des principaux symptômes

- état fébrile (fièvre supérieure à 38°C et courbatures),
- toux parfois accompagnée d'un mal de gorge ou du nez qui coule,
- grande fatigue et maux de tête,
- gêne respiratoire,
- perte du goût ou de l'odorat...

6 Règles pour les étudiants



A leur arrivée, les étudiants doivent porter un masque. Ceux qui n'en ont pas peuvent s'en procurer un à l'Accueil.

Avant d'entrer dans le local de cours, ils doivent se désinfecter les mains.

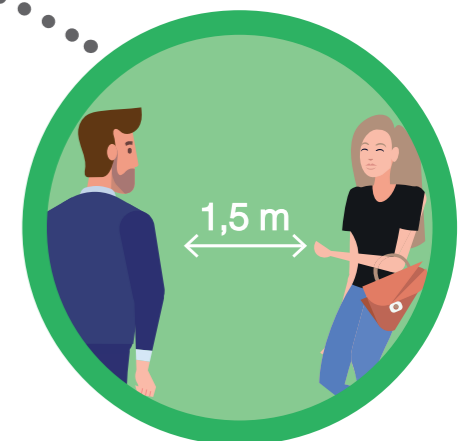
Ils doivent ensuite désinfecter leur poste de travail et ne pourront pas en changer. Chaque poste est, si possible, distant d'au moins 1,5m du poste suivant. Cet aménagement ne peut pas être modifié. Le port du masque est obligatoire.



Ils ne peuvent pas partager leurs affaires car les objets (documents, nourriture, ordinateur, etc.) peuvent être vecteurs du virus.

Tout le monde doit avoir son propre matériel et n'utiliser que celui-là.

Tout regroupement ne respectant pas la distance de sécurité d'1m50 est à limiter au maximum. Les pauses se prennent dans l'Espace Etudiants ou à l'extérieur (terrasse ou rue).



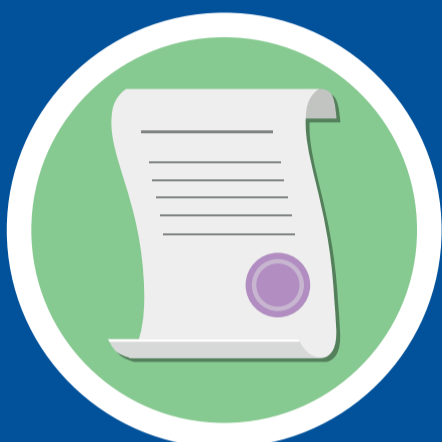
Ressources complémentaires



Sur la situation de la pandémie et les mesures sanitaires :

<https://www.info-coronavirus.be/>

<https://www.w-b-e.be/coronavirus-wbe-vous-informe/>



Circuaire établissant les différents scénarios à appliquer en fonction de l'évolution de la situation :

<https://extranet.epfc.eu/nos-dernieres-nouvelles/694-differents-scenarios-possibles-en-2020-2021.html>

Informations supplémentaires



Les consignes d'urgence ont été adaptées. Elles sont consultables sur l'Extranet :

<https://extranet.epfc.eu/batiment-et-infrastructure/468-consignes.html>



Les consignes d'urgence ont été adaptées. Elles sont consultables sur l'Extranet :

<https://extranet.epfc.eu/batiment-et-infrastructure/468-consignes.html>