

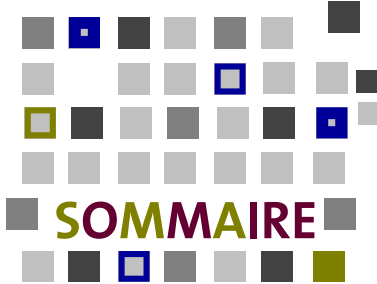


.com

Juin 2010

**Numéro 23**

# Journal interne de l'EPFC



<b>Introduction</b>	<b>1</b>
<b>La qualité à l'EPFC</b>	<b>2 - 3</b>
<b>Visites pédagogiques</b>	<b>4 - 5</b>
<b>Info...rmatique</b>	<b>6</b>
<b>Dossier Biodiversité</b>	<b>7</b>
<b>Et si on sortait?</b>	<b>8</b>
<b>Interview: Alain Silovy</b>	<b>9</b>

## Vive les vacances !

La fin de l'année scolaire approche à grands pas, et donc les vacances aussi !

Haaaaa vacances! Ce mot magnifique qui réveille en chacun de nous tant d'aspirations: déconnexion, repos, aventure, découverte, rencontre, nature, défoulement, ... selon les uns ou les autres.

Mais avant d'en arriver là, nous voici sur la dernière ligne droite : délibérations pour certains, préparation de la prochaine rentrée pour d'autres, ...

Cette période tant attendue sera sans nul doute synonyme de voyages, de repos, d'activités en tous genres, avec ou sans enfants et, espérons-le, de beau temps ! Bon nombre d'entre nous ont déjà planifié leurs projets

et ont même pensé à un plan B, juste au cas où... ! D'autres par contre n'ont pas vu le temps passer ou préfèrent tout simplement improviser. Ces derniers trouveront peut-être l'inspiration page 8.

Que vous soyez du genre à tout prévoir ou de celui à voir venir au jour le jour, l'EPFC vous souhaite d'ores et déjà d'excellentes vacances à tous! Allez, encore un peu de patience, plus que quelques jours à tenir !

## Nouvelle campagne publicitaire EPFC

A l'approche de la rentrée scolaire, Renard et Rhino font des petits.

Mais qui sont-ils? Soyez à l'affût des nouvelles affiches sur le réseau ACKA, comme les « Range-cyclo » par exemple (photo ci-contre).



# La qualité EPFC : l'implication de tous les acteurs pour l'amélioration continue de nos bacheliers

La coordination qualité est une démarche neuve à l'EPFC. A ce titre, elle soulève d'ailleurs des questionnements et des interrogations légitimes. Pour lever le voile sur ce processus, nous avons interviewé Delphine Nahoé, coordinatrice qualité à mi-temps depuis le 19 avril.

## Pourquoi une évaluation de la qualité à l'EPFC ?

Ce processus repose tout d'abord sur des prescrits légaux. Depuis la création de l'Espace Européen Intégré d'Enseignement Supérieur du Décret de Bologne, l'ensemble des pays européens ont souhaité mettre en place des systèmes transparents d'évaluation de la qualité dans l'enseignement supérieur.

En Communauté française, c'est l'AEQES\* qui est chargée d'élaborer une méthodologie pour évaluer l'enseignement supérieur de manière transversale et selon un plan décennal (2010-2020).

Logiquement, l'EPFC qui organise plusieurs bacheliers doit se plier à l'exercice.

## Qu'allez-vous évaluer exactement ?

Nous suivrons un canevas défini pour tout le cursus du bachelier en informatique de gestion s'articulant autour de 54 indicateurs.

Sans rentrer dans le détail, ces items touchent à l'institution en général (qui sommes-nous ?), nos programmes (que voulons-nous ?), nos étudiants et anciens diplômés (pour qui ?), les moyens mis à disposition en terme de RH, d'infrastructure et enfin les relations que nous entretenons avec l'extérieur (que faisons-nous en plus ?).

## Quelles sont les échéances pour notre institution ?

La première c'est 2012, l'année fixée pour l'évaluation du cursus informatique dispensé dans les universités, les Hautes Ecoles et la Promotion sociale. A l'EPFC, c'est le bachelier en informatique de gestion qui est donc concerné.

Suivant la même logique, les bacheliers en relations publiques et en secrétariat devront passer par cette étape, respectivement en 2013 et 2014. En fait, tous les bacheliers organisés dans notre école seront évalués ; à plus long terme, il s'agira des cursus de bacheliers en comptabilité, assurances et commerce extérieur.

Une telle analyse ne pourra bien sûr se faire qu'avec l'implication des professeurs, des étudiants et de tous les départements qui nous fourniront les informations nécessaires et participeront avec nous à la définition de pistes stratégiques pour améliorer les points faibles et consolider les points forts.

Au terme de cette réflexion, les membres de la Commission rédigeront un rapport interne d'évaluation finalisé au mois de juin de l'année prochaine.

## Quel est l'objectif de cette évaluation ?

Le processus de l'évaluation de la qualité repose sur la richesse des regards croisés puisque l'ensemble des parties prenantes y participe. C'est dans cette optique que nous avons mis en place, fin mai, une commission interne composée de professeurs, de membres des départements administratifs et d'étudiants.

Toutes ces parties prenantes, acteurs et bénéficiaires vont collecter des informations, analyser les points forts et les points faibles de l'EPFC pour dégager des pistes de réflexion stratégique qui nous permettront de nous améliorer. Cet exercice émane donc du terrain (personnel enseignant et administratif, étudiants, contacts externes) et n'est pas du tout comparable avec les audits auxquels les entreprises privées sont habituées.

Alain Silovy, professeur d'informatique du bachelier depuis de nombreuses années, a accepté de présider cette commission.



\*AEQES = Agence pour l'évaluation de la qualité de l'enseignement supérieur.

# La qualité EPFC : l'implication de tous les acteurs pour l'amélioration continue de nos bacheliers (suite)

## Cette évaluation est-elle uniquement interne ?

Non, ce n'est que la première partie du travail.

Dans tout processus qualité de ce genre, il faut également l'intervention d'extérieurs qui confrontent l'analyse des acteurs internes avec leurs propres réflexions.

La deuxième phase commencera donc entre octobre 2011 et mars 2012. A cette date, un groupe d'experts (enseignants, professionnels du domaine informatique), désignés par l'Agence qualité, viendra à l'EPFC pour rencontrer le personnel enseignant, administratif mais aussi les étudiants et la direction.

Au terme de leur visite, ils rédigeront le rapport final de synthèse qui sera publié sur le site de l'AEQES, dans un objectif de transparence vis-à-vis du public.

Enfin - dernière étape de l'évaluation externe - après avoir visité l'ensemble des établissements d'enseignement supérieur qui dispensent le bachelier en informatique de gestion, les experts s'attèleront à la rédaction d'une analyse transversale du cursus en Communauté française.

Notre travail ne sera pas fini pour autant puisque nous aurons six mois à partir de cette date pour dégager un calendrier et un plan de suivi à partir des remarques formulées par le groupe d'experts. C'est donc un processus assez long qui nous conduira jusqu'en janvier 2013. Les mêmes étapes rythmeront en parallèle les évaluations des deux bacheliers suivants : relations publiques et secrétariat de direction.

## Quel est précisément le rôle du coordonnateur ?

Son rôle se situe tout d'abord au sein de la Commission interne. Il doit fédérer la démarche auprès des parties prenantes et définir, en accord avec le Président, la méthodologie qui sera proposée. Il a aussi un rôle assez administratif puisqu'il doit veiller au respect des échéances fixées.

C'est aussi un communicateur, une interface entre d'une part, les membres du bachelier en informatique et le reste de l'école et d'autre part, l'EPFC et le réseau des coordonnateurs en Communauté française.

Enfin, il doit tout mettre en œuvre pour que les visites d'experts se passent le mieux possible.

Pour moi, c'est un job magnifique qui fait la synthèse de mon expérience professionnelle dans le secteur privé (10 ans de gestion de projets multimédia dans plusieurs entreprises et organisations, NDLR) dans un cadre de travail que j'apprécie depuis 3 ans comme professeur de Français langue étrangère.

## Les autres types de cours (langues, formations de technicien, TIC, etc.) seront-ils aussi évalués ?

Non. Le cadre légal de l'évaluation de la qualité défini au niveau de l'enseignement supérieur ne touchera que les formations reprises dans le plan décennal de l'Agence qualité.

## En savoir plus :

Retrouvez la liste des membres de la Commission qualité, les documents de référence et les échéances sur le nouvel Extranet, onglet « Qualité EPFC » sur la page d'accueil :

<http://extranet.epfc.eu>

[www.aeqes.be](http://www.aeqes.be) : le site de l'Agence pour l'évaluation de la qualité de l'enseignement supérieur.

Le plan décennal 2010-2020 est téléchargeable sur ce même site :

[http://www.aeqes.be/documents/Plan décennal20102020.pdf](http://www.aeqes.be/documents/Plan%20decennal20102020.pdf)





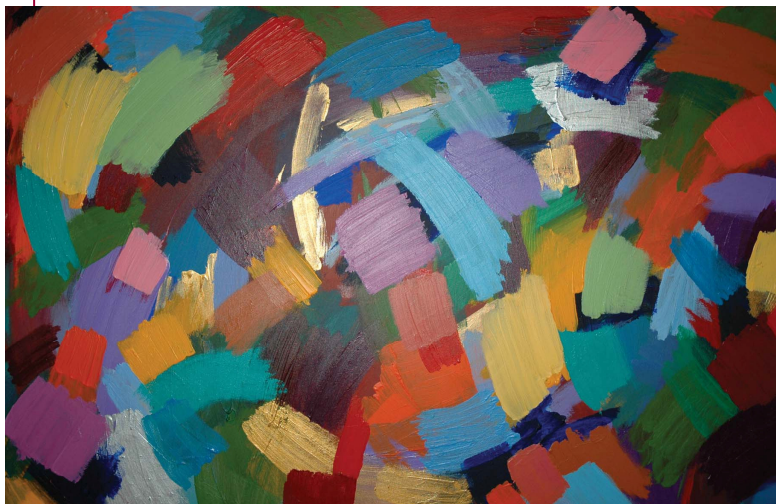
## ... halte chez une étudiante d'Anglais UFO8

Le mercredi 19 mai dernier, le groupe d'Anglais UFO8 de Cécile Bockstael a été convié à la soirée de présentation de l'exposition de peinture d'une étudiante, Antonia Donate. Le thème de cette exposition s'articule autour du thème des « Arcs-en-ciel ». Les explications ont été données en anglais, le tout dans la bonne humeur comme l'attestent ces quelques photos.



Voici ce qu'en dit l'artiste:

« L'arc-en-ciel est multicolore, lumineux, transparent et insaisissable. Il est un signe de bon augure. Il apparaît grâce à la présence simultanée de la pluie et du soleil, visible par tous mais sans avoir une existence propre. Après avoir consacré plusieurs années à la peinture du soleil, l'arc-en-ciel est devenu ma nouvelle source d'inspiration. Mon travail consiste à faire pleuvoir une ondée de couleurs lumineuses et à matérialiser ce qui par essence est éphémère. »



Voici quelques commentaires:

- « Bravo pour ton talent Antonia ! » - Cécile
- « Merci de nous avoir fait découvrir tes talents cachés ! » - Nathalie
- « Bonne continuation dans ton monde des couleurs, formes et matières ! » - Renalda
- « Les couleurs et l'impression générale reflètent ta gaieté et ta spontanéité » - Benjamin
- « Ton arc-en-ciel est très lumineux et joyeux ! Merci pour ce plaisir des yeux ! » - Julia
- « J'adore ce que tu fais et j'espère un jour pouvoir accrocher une de tes toiles chez moi ! » - Jaouad
- « Tu trabajo, como tú, transmite felicidad y alegría » - Veronica

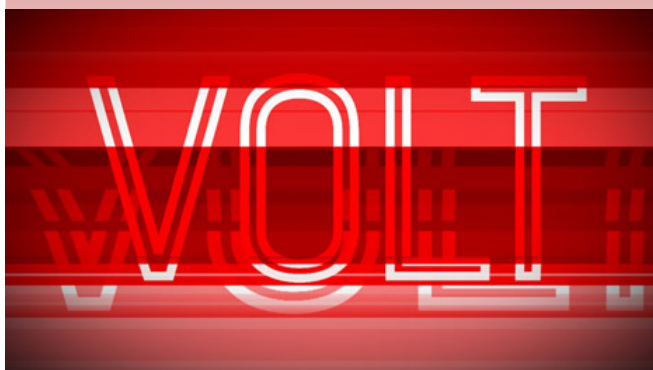




## Pedagogische uitstap naar het één-programma "Volt"

(Teksten aangepast door Nabil Khazzaka)

Op 19 mei 2010 zijn Micheline Hermans en Nabil Khazzaka met een aantal van hun klassen Nederlands naar de Reyerslaan getrokken om het programma "Volt" bij te wonen. Hierna volgen de meningen van een aantal studenten.



*Het bijwonen van het programma "Volt", in het kader van de lessen Nederlands bij EPFC, was een leuke ervaring. De verschillende onderwerpen van het programma waren interessant. De drankjes vóór en na het programma boden de gelegenheid om Nederlands te spreken. Kortom, het is een manier om Nederlands te oefenen en de "wereld van de Vlamingen" te ontdekken. (Isaline Debeer, UFO8)*

*De uitzending handelt over verschillende thema's. De discussies en verslagen zijn kort en doeltreffend, maar zijn soms een beetje oppervlakkig. Als men gespecialiseerd is in één van de behandelde thema's, is het niet interessant om de uitzending bij te wonen. (Jérémy Dabin, UFO8)*

*Het "nulkilometermenu" was een interessant thema, want ik denk dat we het meer moeten hebben over regionale producten. In België hebben we veel goede producten maar de mensen weten dat niet. Het menu is ook een goed idee want als je producten koopt, geef je je geld aan onze eigen boeren. Globaal gezien vind ik dat het een goede ervaring was. Het was een goede en leuke luisteroefening. (Jeremy Nedostoupof, UFO5)*

*Volgens mij was de uitzending "Volt" heel leuk maar te moeilijk om te begrijpen. Het is een uitzending met veel praatjes, maar niet genoeg reportages. (Raphael Amama, UFO5)*

## De futurs exobiologistes à l'EPFC ?

Dans le cadre d'une journée des « Jeunesses Scientifiques de Belgique » traitant de l'Evolution, soixante personnes, dont une dizaine d'étudiants de la filière « Humanités Générales » menés par leur professeur Christian Vandercammen, se sont réunies le samedi 9 avril (pendant les vacances de Pâques!) à l'Académie royale des Sciences, Lettres et Beaux-Arts.



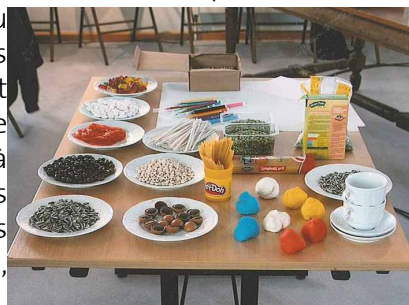
Les invités du jour : André Brack et Emmanuel Reynaud.

A. Brack, chimiste, chercheur au CNRS à Orléans a tenté de les convaincre pendant près de deux heures que « *nous ne sommes probablement pas les seuls êtres vivants dans l'Univers* ». Les exobiologistes recherchent activement dans le système solaire, mais aussi loin en-dehors, toute forme de vie



extraterrestre. Il a donc fallu formuler une définition scientifiquement précise de ce qu'est « la vie » pour mieux pouvoir la déceler ailleurs...

E. Reynaud, biologiste, maître de conférences à l'UCD à Dublin, est passionné par les problèmes liés à la transition des cellules procaryotes (sans noyau) aux eucaryotes (avec noyau). Et pour aider à la compréhension, il a organisé un atelier au cours duquel les participants ont construit une cellule avec ... de la pâte à modeler, des bonbons, des petits pois, des allumettes, des cure-pipes, ...).



Emmanuel est actuellement sur la goélette « Tara », au sud de Madagascar, afin d'établir un nouvel inventaire de la biodiversité marine.

En définitive, cette journée a permis aux jeunes d'exercer un esprit critique tout en vivant leurs cours de bio, chimie et physique dans un contexte original.



Tandy TRS 80 - 1977

## Un air de modernité plane sur l'EPFC

L'année prochaine verra la mise en place de nouveaux logiciels sur les ordinateurs pédagogiques d'abord, sur tous les autres ensuite.

Les ordinateurs utilisés pour les cours TIC fonctionnent sous Windows XP et disposent encore de Microsoft Office 2003. Cette version d'Office sera remplacée dès la rentrée par une version plus récente (Microsoft Office 2007) et concernera tous les cours TIC de bureautique (Excel, Access, PowerPoint, etc.).

Le logiciel Adobe Creative Suite 3, actuellement utilisé pour certains cours TIC - Internet & Multimédia, va également être mis à jour avec Adobe Creative Suite 4.

### Et les ordinateurs administratifs?

Les ordinateurs administratifs vont également être « boostés ».

Pour le moment, tous fonctionnent avec le système d'exploitation Windows 2000 et la suite de logiciels Microsoft Office 2003. Windows 2000 sera progressivement remplacé par le tout dernier système d'exploitation de Microsoft, le fameux Windows 7.

Il faudra cependant patienter encore un peu avant de voir Office 2007 sur les ordinateurs administratifs.

Nous vous tiendrons informés au fur et à mesure que les modifications seront apportées sur vos PC.

## Nouvelle formation à l'EPFC: Migration Open Office

Cette nouvelle formation s'adresse à toute personne ayant déjà une bonne connaissance de l'environnement PC (Windows, Word, Excel, ...) et désirant découvrir et s'adapter à la Suite Open Office.

Cette formation a pour but de permettre à l'étudiant l'exploitation professionnelle d'une Suite informatique libre.

L'objectif est d'intégrer les différents types de logiciels que constitue la Suite afin de réaliser en final un publipostage.

La réussite de cette formation est sanctionnée par une attestation de réussite.

Les cours commencent la semaine du 13 septembre à raison d'une séance de 3 périodes par semaine pendant 20 semaines.

## Extranet

Le nouvel Extranet de l'EPFC est officiellement lancé! L'ancienne version et la nouvelle vont coexister pendant deux semaines. Les retardataires devront mettre ce délai à profit pour récupérer leurs infos et les faire migrer vers le nouvel Extranet.

Un compte a été créé pour chaque membre du personnel. En vous connectant à l'Extranet grâce à ce compte, vous aurez accès à des infos personnalisées comme votre horaire\* (de cours, de rendez-vous, ...), vos e-mails et les diverses fonctionnalités de l'Extranet (comme l'EPFC.com, les photos des événements, ...).

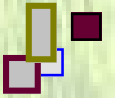
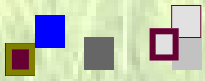
**Un e-mail vous sera bientôt envoyé avec votre nom d'utilisateur et votre mot de passe.**

Si vous ne l'avez pas reçu à la date du 30 juin, téléphonez au 02 / 650 57 23 ou envoyez un e-mail à [extranet@epfc.eu](mailto:extranet@epfc.eu)

\* La base de données EPFC dans laquelle se trouvent vos horaires a été liée avec les outils de Google. Votre horaire apparaîtra donc sous la forme d'un Google Agenda (voir article dans la précédente édition de l'EPFC.com), que vous pourrez également lier avec votre compte Google personnel si vous en possédez un.







# Des gestes pour la biodiversité

(extraits du livre « 366 gestes pour la biodiversité » publié par l'Institut Royal des Sciences Naturelles de Belgique)

Parmi la multitude d'occupations estivales, certaines sont divertissantes, intéressantes, voire profitables. Mais d'autres sont tout cela à la fois ! C'est ce qui s'appelle joindre l'utile à l'agréable.

Vous vous souvenez peut-être des « deux gestes pour la biodiversité » du numéro précédent. Vous trouverez dans ce numéro-ci 3 nouveaux gestes s'articulant autour des thèmes du jardinage, des activités écologiques à faire avec vos enfants et des indésirables du jardin.

Un dossier contenant d'autres gestes triés sur le volet se retrouvera sur l'Extranet.

## Je marie les espèces au potager.

Associer certaines plantes permet de limiter le recours aux pesticides, les unes éloignant les parasites des autres : la carotte fait fuir la teigne du poireau qui, lui, repousse la mouche de la carotte ; par leur odeur forte, tomate et céleri tiennent à distance la piéride du chou,...

Mais il existe d'autres types d'associations : les feuilles des salades protègent du froid et du vent les concombres qui poussent dessous ; le maïs sert de tuteur au haricot qui lui apporte de l'azote, alors que la courge qui s'étale à leur pied fait office de paillis vivant...

Cependant, certains mariages sont à éviter : la pomme de terre gêne le développement des potirons et autres courges ; l'eucalyptus et l'aneth empêchent les semis de germer, ...

## Je fabrique mon baume à lèvres bio.

Des produits chimiques toxiques pour l'homme et nocifs pour la nature entrent souvent dans la composition des cosmétiques actuels. En plus, certains – les soins pour lèvres notamment –, contiennent de l'huile de palme dont la production est particulièrement dommageable pour la biodiversité. Et si vous fabriquiez vous-même votre baume à lèvres ?

Il suffit pour cela de faire fondre au bain-marie 1 cuillère à café de cire d'abeille dans 1 cuillère à soupe d'huile d'amande douce ou de tournesol bio, et d'y ajouter, quand la cire est totalement dissoute, 1 cuillère à thé de miel bio et, éventuellement, 4 gouttes d'huile essentielle (menthe, orange, ...).

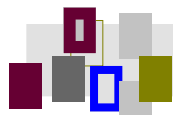
## Je règle le nombre de limaces au potager.

Les limaces ont leur utilité : elles participent à la décomposition de la matière organique. Pour les éloigner, plantez autour de vos salades des espèces répulsives (ail, cresson, moutarde, pomme de terre, ...) ou répandez une bonne couche de sable, copeaux de bois, marc de café, coquilles d'œufs broyées, etc.

Attirez-les à l'écart avec des plants de consoude ou d'œillet d'Inde (leurs préférés !) ou, en dernier recours, avec des coupelles de bière dans laquelle elles se noieront. Mais bannissez les anti-limaces chimiques : ils sont toxiques pour de nombreux autres animaux !

La meilleure solution ? Favorisez la présence de leurs prédateurs naturels : merles noirs, grives, hérissons, musaraignes, grenouilles, crapauds, orvets, lézards, carabes, chilopodes, ...





## En été, n'oubliez pas de vous hydrater!

Chaque été amène son lot d'événements et de sorties... mais aussi de maladies : l'apéroïte aigüe est à ne pas sous-estimer.

Il s'agit d'une « envie » hebdomadaire (parfois quotidienne – mais il convient alors de consulter) de se retrouver avec des amis, des connaissances, ... pour papoter autour d'un petit verre. Ce virus contamine toutes les générations ainsi que les lieux les plus remarquables de la ville.

Plusieurs remèdes :

Les **Apéros Urbains** se lancent dans leur sixième saison et investissent chaque vendredi un lieu différent à Bruxelles.

Cet événement vise à faire découvrir de nouveaux endroits aux gens mais surtout de les inciter à se rencontrer.

Le public visé est très large, on y retrouve les habitants du quartier concerné mais aussi des collègues de travail, des familles, des jeunes et des moins jeunes. Et on y vient prendre un verre, jouer aux cartes ou aux boules, contempler les fleurs des parcs, danser, faire la fête, organiser sa soirée, se rencontrer, se parler, sympathiser avec son voisin de banc,...l'occasion de rendre le sourire à sa ville.

[www.aperos.be](http://www.aperos.be) (chaque vendredi de 17h30 à 23h30)

Plus sédentaire, l'**Apéro St Job** est présent tout l'été à la place St Job d'Uccle. Très familial en début de soirée, le public évolue rapidement vers une clientèle plus âgée et très bon enfant.

[www.aperosaintjob.be](http://www.aperosaintjob.be) (chaque vendredi de 17h à 22h30)

Dernier né de sa catégorie, l'**Apéro St Gilles**, place M. Van Meenen à Saint-Gilles, est accessible à tous et plus orienté « bio ». Une carte vous sera proposée avec des jus, des vins et la toute nouvelle blanche Ginette, tous issus de l'agriculture biologique.

[www.aperosaintgilles.be](http://www.aperosaintgilles.be) (chaque vendredi de 17h à 22h)

Une dernière rencontre à tester est sans conteste celle des **Apéros du Chalet Robinson** sur l'île du Bois de la Cambre, à laquelle on accède en barque. Ces apéros ont lieu tous les jours ensoleillés jusqu'au 17 juillet, de 19h à 23h.

[www.chaletrobinson.be](http://www.chaletrobinson.be)

Chaque organisateur y va de son programme de concerts, de sets de DJ's et d'amusements, toujours en collaboration avec leurs sponsors (souvent liquides) et autres distributions ou dégustations.

Bref, toujours une bonne soirée assurée! Il faut avouer que l'été amène parfois son lot de choix cornéliens ... à moins que la pluie ne vous aide à décider!

## Les sorties de détente à l'EPFC

Si vous avez envie de sport, de tranquillité, de divertissement, de musique ou autre, ces sorties sont faites pour vous! Vous êtes nombreux à adhérer à ce nouveau concept.

Dans le soucis de répondre au mieux à vos attentes, soumettez-nous vos idées et vos envies de sortie

- ↳ par téléphone au 02 650 56 64
- ↳ ou à [epfc-communication@ulb.ac.be](mailto:epfc-communication@ulb.ac.be)

## Quelques idées pour s'occuper pendant l'été

Brussels Summer Festival (20 €) : [www.bsf.be/](http://www.bsf.be/)

Concerts quotidiens de 35 minutes de musique classique (4€) : [www.midis-minimes.be](http://www.midis-minimes.be)

Profitez de réductions au resto: inscrivez-vous gratuitement sur [www.illicoresto.be](http://www.illicoresto.be)

[www.lepetitmoutard.be](http://www.lepetitmoutard.be)

[www.cityplug.be](http://www.cityplug.be)

[www.quefaire.be](http://www.quefaire.be)

[www.pour-nos-enfants.be](http://www.pour-nos-enfants.be)

[www.netevents.be](http://www.netevents.be)

[www.bruxelleslesbains.be](http://www.bruxelleslesbains.be)

### EPFC. compact

- ↳ Vendredi 7 mai dernier, pantalons « pattes d'ef » et boules à facettes étaient de rigueur à l'EPFC! Gros succès pour la fête du personnel: vous étiez nombreux à avoir sorti les perruques bouclées, les lunettes pailletées et les chemises satinées pour faire revivre l'ambiance du **DISCO**.



- ↳ Vous étiez une dizaine à avoir enfilé un baudrier pour prendre de la hauteur le 29 mai dernier à l'occasion de la première sortie de détente.
- ↳ Il n'y avait pas assez de place pour accueillir tout le monde lors de la dernière sortie culturelle de l'année au Jardin botanique Jean Massart.
- ↳ Désormais, toutes les photos des divers événements sont consultables sur l'Extranet: <http://extranet.epfc.eu>



Bienvenue à  
Sajid chez Najat Assri





L'EPFC a appris avec stupéfaction le meurtre dont a été victime l'une de ses élèves, Isabelle Brandon, une excellente Juge de paix et son Greffier.

Nous savons combien ses condisciples l'appréciaient et comment avec beaucoup de courage par rapport à sa lourde tâche elle suivait fidèlement le cours de chinois de monsieur Zhang.

Ce crime nous prouve que nul, même s'il exerce parfaitement ses responsabilités, n'est à l'abri des effets du déséquilibre moral ou psychologique d'autres êtres humains.

## Derniers engagés

NOMS	TITRES	COUR(S) DONNE(S) ou POSTE
<b>Fabienne DEWIT</b>	CESS	Néerlandais Allemand
<b>Michaël BASTIN</b>	Licence en analyse cinématographique et écriture de scénarios	Surveillant éducateur (Carrefour Formation)

## Alain Silovy Professeur d'informatique



### Votre endroit favori?

Une maison près de la plage, sur une petite île grecque. Lieu tenu secret pour préserver son calme.

### Votre boisson favorite?

L'eau, de très loin. L'Orval aussi, un peu. 😊

### Votre plat favori?

J'aime tout ce qui se mange avec un faible pour la cuisine libanaise, indienne et les Sashimis japonais.

### Votre livre préféré?

Je suis totalement immature question littérature. Disons donc Le Petit Prince de Saint-Exupéry. Mais les livres qui m'ont le plus enthousiasmé, de loin, sont des livres de Physique comme ceux de Feynman et de Landau.

### Votre film préféré?

Toute l'œuvre d'Ingmar Bergman; 2001, l'Odyssée de l'Espace; A Touch of Evil de Orson Welles... Je n'aime manifestement que le cinéma comique.

### Votre programme télé favori?

Je ne comprends pas comment Proust a pu demander ça. Je ne dois pas regarder suffisamment la télé.

### Votre musique de prédilection?

Tout, tout le temps. Ça va de Mozart à Neil Young en passant par Ella Fitzgerald et Georges Brassens. Avec une prédilection pour le rock. Pour le moment, j'écoute beaucoup Cat Power et Eels.

### Votre mode de déplacement préféré?

Les transports en commun. Mon organisation de vie en dépend.

### Votre restaurant, café, discothèque?

Pour la nourriture, L'Orientalia, un snack libanais. Pour l'ambiance, je suis plutôt Brassins. Je n'aime pas les "bons" restaurants avec un serveur guindé derrière moi.

### Sans quel objet ne vous déplacez-vous jamais?

Un livre de sciences, un échiquier et... mes lentilles de contact.

### Dans l'absolu, que changeriez-vous à l'EPFC?

Certains membres de l'équipe dirigeante... préféreraient peut-être que je ne réponde pas.

### Que changeriez-vous chez vous?

Mais, je m'y emploie tous les jours. Slip et chaussettes.

### Quelle(s) qualité(s) appréciez-vous le plus chez les autres?

La gentillesse. La grande. Au sens le plus profond et naïf, presque "idiot du village". Celle que la méchanceté n'a pas atteint.

### Vous gagnez la somme de 25 000 €. Comment la dépensez-vous en un WE?

J'en suis totalement incapable.

### Votre devise dans la vie?

?