

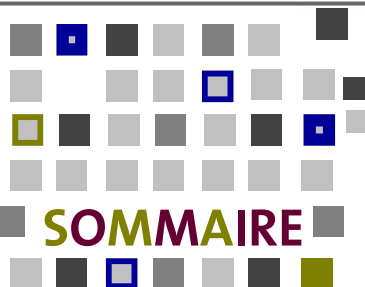


.com

Mars 2010

Numéro 22

Journal interne de l'EPFC



Biodiversité et Tri sélectif

Depuis le début de cette année, tout le monde entend parler de tri sélectif et de biodiversité. Si certains savent en quoi l'un et l'autre consistent, le lien existant entre les deux est peut-être moins évident.

Petit rappel. La biodiversité est un terme qui désigne la diversité du monde vivant sur 3 niveaux : diversité des milieux (écosystèmes), diversité des espèces, diversité génétique au sein d'une même espèce. C'est un indicateur de l'état de santé de notre planète.

Biodiversité et tri sélectif	1	D'un autre côté, chaque personne consomme des ressources naturelles que ce soit pour se nourrir, se déplacer, se loger ou gérer ses déchets.
EPFC et tri sélectif	2	On appelle « empreinte écologique » l'estimation de la superficie dont la terre a besoin pour subvenir à ces besoins. Chacun a donc une influence directe sur la nature. Tout va bien tant que nous ne consommons pas plus que ce que la Terre peut nous fournir et tant que la Terre peut absorber les déchets générés.
Google Agenda	3	
Zoom sur les cours de langue arabe	4	
EPFC.compact	5	
Et si on sortait?	6	Le tri sélectif, quant à lui, est une action consistant à séparer et récupérer les déchets selon leur nature pour leur donner une seconde vie, le plus souvent par le recyclage. Cela permet de moins puiser dans les ressources naturelles, évitant ainsi leur simple destruction par incinération ou abandon en décharge et, par conséquent, de réduire l'empreinte écologique.
EPFC.com : Walter Dalle Vedove	7	

C'est donc le terme « empreinte écologique » qui lie les notions de biodiversité et de tri sélectif.

Mais quelle diversité voulons-nous laisser aux générations futures?

Pour commencer, pourquoi ne pas prendre conscience du fait qu'un geste individuel, aussi anodin soit-il, peut avoir des retombées globales. Une prise de conscience qui ne peut être que salutaire et qui pourrait passer par l'application de la règle des 4 R :

- Réduire, c'est diminuer la quantité de déchets produits et aussi mettre un frein à la surexploitation des ressources de la planète,
- Réemployer, c'est réparer des objets encore utilisables,
- Réutiliser, c'est utiliser un matériau récupéré pour un usage différent de son premier emploi,
- Recycler, c'est traiter et réintroduire un matériau dans le cycle de production d'un nouveau produit similaire, mais en dernier recours car cela demande beaucoup d'énergie et de moyens.

Le Mahatma Gandhi disait : « La différence entre ce que nous faisons et ce que nous sommes capables de faire suffirait pour résoudre la plupart des problèmes dans le monde. » Qu'attendons-nous? Agissons!

2 gestes pour la biodiversité

(extrait du livre « 366 gestes pour la biodiversité » publié par l'[Institut Royal des Sciences Naturelles de Belgique](#))

Je réduis ma consommation d'eau potable

La Terre contient assez d'eau pour tous mais elle est mal répartie et souvent mal gérée. Dans certains pays, il paraîtrait insensé de nettoyer sa voiture avec de l'eau potable. Et pourtant...

Pour économiser l'eau potable, vous pouvez notamment arroser les plantes avec de l'eau de pluie, plutôt en fin de journée (pour éviter l'évaporation), et récupérer les eaux grises (eau de vaisselle, du bain, de la douche) pour l'alimentation de la chasse d'eau, le nettoyage des sols et même, après filtration et si vous utilisez des produits d'entretien écologique, pour l'arrosage.

J'aménage un (mini)potager dans mon jardin ou sur mon balcon

Cultiver ses fruits et légumes en ville? C'est possible si vous bénéficiez d'au moins 3h de soleil par jour.

Le secret de la réussite réside dans le choix de pots et jardinières adaptés aux légumes que vous y ferez pousser: des bacs profonds pour poireaux et carottes, des pots de petits diamètres pour des tomates cerise,...

Choisissez un terreau pour cultures en jardinières et ajoutez-y 1/4 de compost. Et n'oubliez pas d'arroser, matin et soir au plus chaud de l'été.

Bonne récolte!



EPFC et Tri sélectif

Cela fait un petit peu plus d'un mois que les différents centres de l'EPFC ont gagné en couleurs grâce aux nouvelles poubelles de tri sélectif. Nous sommes fiers de vous annoncer que le bilan que l'on peut d'ores et déjà établir est extrêmement positif et vous félicitons pour ce résultat !

Grâce à la participation de chacun d'entre vous, l'EPFC s'investit pour aider à recycler la trop grande quantité de déchets générés chaque année. Chaque geste, même le plus insignifiant, compte.

Néanmoins, nous n'en oublions pas d'être attentifs à votre opinion. Nous réaliserons donc quelques aménagements supplémentaires dans les centres où cela est possible. Mais pour des raisons évidentes de sécurité, il ne sera malheureusement pas possible de disposer d'autant de poubelles que nous le voudrions, les dégagements, couloirs et autres sorties de secours devant être en permanence libres d'accès.



Ce succès en appelle d'autres. Nous vous demandons toutefois de rester attentifs au bon usage des différentes poubelles.

Nous vous remercions d'avance pour votre mobilisation en faveur de l'environnement.



Et le recyclage solidaire?

- Donnez les jouets, les outils et les vêtements dont vous n'avez plus usage mais en bon état aux associations caritatives.
- Donnez vos ordinateurs (hors écran). Ils seront reconditionnés, réparés et revendus sur le marché de l'occasion souvent lié à l'aide sociale.

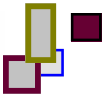
Des exemples concrets sur le tri de tous les déchets quotidiens ?

<http://www.energieonline.be/trier-et-recycler-tout-un-art>

Calcul de votre empreinte écologique?

<http://www.agir21.org/flash/empreinteecoweb/loadcheckplugin.html>





De nos jours, qui n'a jamais entendu parler de Google ? Sa fonction première est d'être l'un des moteurs de recherche les plus utilisés d'Internet. Mais les concepteurs de ce site sont allés plus loin en développant une multitude d'applications, toutes destinées à nous faciliter la vie.

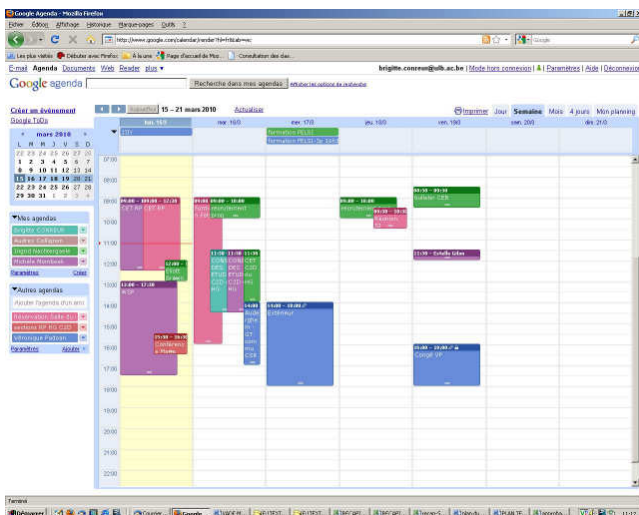
Peut-être avez-vous déjà remarqué les différentes options (écrites en bleu et soulignées) se trouvant sur la page d'accueil de Google. Beaucoup de ces applications permettent de faire une recherche affinée en fonction de ce que vous cherchez, comme par exemple une vidéo, une image, un blog, un mot ou une phrase dans un livre, etc.

D'autres par contre ont été créées pour communiquer, organiser, publier et partager vos photos, vos documents, ou même votre emploi du temps.

Ce dernier outil n'est peut-être pas le plus connu de Google mais il enregistre actuellement une belle progression. Il s'appelle « Google Agenda » et est idéal tant pour gérer ses rendez-vous privés que les rendez-vous professionnels. Tous les détenteurs d'un compte Gmail (la messagerie gratuite de Google) ou les utilisateurs des autres services Google peuvent en disposer immédiatement.

Un seul compte peut donner accès à plusieurs calendriers personnels, pour séparer par exemple les emplois du temps professionnels et privés. Et en fonction de votre préférence, vous pouvez choisir entre un aperçu journalier, hebdomadaire ou mensuel. L'ajout de nouveaux rendez-vous se fait en toute simplicité et comme toujours avec Google, le fichier est « cherchable ». Vos rendez-vous vous sont automatiquement rappelés par mail, par SMS ou sous forme de pop-ups.

Cet outil est déjà utilisé par plusieurs membres du personnel administratif à l'EPFC car il permet d'être consulté par plusieurs personnes dans différents centres et il permet aussi de vérifier les disponibilités communes, par exemple. De plus, il est désormais possible de joindre à vos rendez-vous des documents Word, Excel ou Power Point grâce à l'application « Google Documents ».



Nouveaux cours à l'EPFC

Gestion de projets culturels

Le 26 avril 2010, une nouvelle formation de gestion de projets culturels débutera à Woluwe-Saint-Pierre. En deux mois, cette formation vise à permettre à tout porteur de projet dans le secteur culturel :

- d'évaluer les forces et faiblesses du projet;
- de définir les stratégies de développement possibles;
- d'optimiser la situation fiscale et sociale par rapport au projet.

En fin de formation, l'étudiant devra être en mesure d'inscrire son projet dans l'environnement du secteur culturel de la Communauté française de Belgique.

Éducation à l'autonomie du patient diabétique

Du 12 mai au 18 juin se déroulera une formation spécialisée d'éducation à l'autonomie du patient diabétique à l'Hopital Erasme. Les conditions requises pour s'inscrire dans cette formation sont:

- être titulaire d'un titre d'infirmier(e) gradué(e) ou breveté(e) ou de bachelier en soins infirmiers
- avoir terminé avec fruit la formation d'infirmier relais en diabétologie.

Enfin, par facilité pour l'utilisateur, et parce qu'on n'a pas toujours accès à Internet, Google Agenda est consultable en mode hors ligne grâce à un petit programme à télécharger sur l'ordinateur, le « Google Gears ». Ce module permet aussi de sauvegarder de nouveaux rendez-vous mais également de consulter sa messagerie, chercher ou rédiger des messages.

Bref, la panoplie d'applications créées par Google, dont fait partie l'Agenda, et surtout la gratuité de leur utilisation en font un outil redoutable pour la concurrence et indispensable pour se simplifier le quotidien.

A quand, un horaire prof en ligne sur [Google Agenda](http://www.google.com/calendar/)...?





Zoom sur les cours de langue arabe

Depuis sa création en 1992, la section de langue arabe n'a cessé de fleurir. A tel point que cette année a vu naître une nouvelle Unité de Formation de niveau 5.

En plus de la grammaire et du vocabulaire, l'apprentissage d'une langue passe également par la découverte de la culture. C'est pourquoi les professeurs de la section se chargent d'organiser des activités pédagogiques intra ou extra-muros. Ces activités permettent aux étudiants d'élargir leurs connaissances de la culture arabe tant d'un point de vue musical, que littéraire, artistique, etc.

L'année dernière, la classe UF 4 de Mbarka Nbouter a ainsi accueilli le poète Taha Adnan. Il a présenté la littérature arabe et lu des extraits de ses propres oeuvres ainsi que de celles de Mahmud Darwich.

Voici quelques commentaires des élèves :

« Super soirée ! Très instructive et très musicale. Dommage que je ne sache pas encore lire ces poèmes en arabe. A refaire ! » (Jo)

« Chouette manière de découvrir la culture. Dommage que ces poèmes soient trop compliqués pour notre niveau. » (Aurélie)

« Approche très intéressante de la poésie traditionnelle et moderne, en toute simplicité. » (Suzanne)



« La présentation de Taha était très intéressante et enrichissante. J'ai beaucoup apprécié cette soirée poétique. » (Tiziana)

« Superbe initiative. Merci Mbarka ! » (Yolanda)

« Un poète sensible, modeste et attachant. Très belle soirée. » (Jacqueline)

Plus tard dans l'année, les élèves ont également rencontré Mohamed Ben Hamadi, un calligraphe venu faire un exposé sur ce grand art arabe.

Ensuite, chacun a pu s'exercer à calligraphier un mot choisi par ses soins.

Cette activité a même été renouvelée cette année par notre nouvelle collègue Amina Adbellaoui et a, à nouveau, remporté un franc succès.

Ci-dessous d'autres commentaires d'élèves ravis :

« C'était une heureuse initiative. C'était une séance d'initiation très

intéressante, tant sur le plan manuel qu'intellectuel. C'est une expérience à renouveler. » (Véronique)



« La calligraphie est l'art de la belle écriture. J'ai découvert un art selon les règles établies depuis des siècles avec maîtrise du geste d'une précision, une concentration qui force l'admiration. Je souhaiterais qu'il revienne en 2010. » (Ahmed)

« Merci pour cette belle expérience qui nous a permis de découvrir une autre facette de la culture arabe. A refaire ! » (Marie)

« Extremely interesting idea of showing us Arabic calligraphy! I liked a lot to see the master at work and myself copying him. (Joanne)



Pour terminer l'année scolaire 2008 - 2009 en beauté, les étudiants de l'UF 4 ont écouté Yasser Taïri qui, grâce à ses chants, fait voyager son auditoire en Andalousie et au Moyen-Orient. Et pour doucement faire revenir son public à Bruxelles, il a interprété « Ne me quitte pas » en arabe. Chair de poule garantie et rien de tel pour rapprocher deux cultures que l'échange de patrimoine!

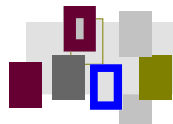


- Vendredi 7 mai, pantalons « pattes d'ef » et boules à facettes seront de rigueur à l'EPFC! Sortez vos perruques bouclées, vos lunettes pailletées, vos chemises satinées « col pelle à tarte » bref, tout ce qui fait « **DISCO** » et venez revivre l'ambiance des 70's à partir de 18h30 au Campus. Inscrivez-vous dès aujourd'hui et pour le vendredi 30 avril au plus tard par téléphone au 02 650 56 64 ou par e-mail à: epfc-communication@ulb.ac.be



- Une fois n'est pas coutume: cette année encore nous avons reçu beaucoup de monde sur le stand de l'EPFC au Salon de l'Emploi de Woluwe-Saint-Pierre le jeudi 25 mars de 13h00 à 17h00.
- Le support informatique s'est déplacé de CAM à WSP. Nous vous rappelons d'adresser **toutes vos demandes** vers le support informatique, soit par téléphone au 02 777 96 15 soit par mail à l'adresse epfcsup@ulb.ac.be
- La prochaine sortie culturelle nous emmènera à la découverte de la verdure luxuriante du jardin botanique Jean Massart. Soyez à l'affût de l'affiche !
- Grâce à notre visite de l'expo « Les épices », nous avons découvert l'origine d'aromates venus des quatre coins du monde ainsi que des senteurs parfois inconnues. La visite a été complétée par une activité qui a permis aux petits comme aux grands de mettre la main à la pâte et ainsi faire revivre les recettes ancestrales des « biscuits de la joie de Sainte Hildegarde » et des « pâtisseries égyptiennes ».





Le coin des artistes

- Notre collègue du DRH, Isabelle Larock, sera à l'affiche de la pièce de théâtre

« Les acteurs sont fatigués »

les 1, 2 et 3 avril 2010 à 20h15.

La pièce aura lieu dans la salle Fabry de la Maison de la Culture de Woluwé-Saint-Pierre, avenue Charles Thielemans 93 à 1150 Bruxelles. Pour plus d'infos, appelez le 02 650 59 94. Allons la voir nombreux !



- Matthias Brismée, professeur de Société de la section C2D, est aussi un artiste à part entière. Début 2009, il lance avec quelques amis « Bistro Palace », un groupe musical fuyant les genres purs et qui mélange chanson classique, blues, jazz, post-rock, folk et musique expérimentale. Pour plus d'infos sur le groupe, ses membres et sur ses prochains shows, rendez-vous sur www.bistropalace.be ou contactez Mathias au 0475 95 40 04 ou encore par e-mail à: mbrismee@hotmail.com

Watermael-Boitsfort Plein Vent ... en de wind van achter

Du samedi 8 au dimanche 30 mai 2010

Au mois de mai 2010, se déroulera un événement artistique multidisciplinaire sur le thème du vent. Les divers espaces culturels de Watermael-Boitsfort accueilleront tout au long de ce mois des expositions et des manifestations.

Une centaine d'artistes évoqueront le vent ou le concrétiseront sur des modes poétiques, ludiques, imagés et musicaux. Artistes plasticiens et musiciens présenteront des créations originales ou des projets développant le thème du vent dans des disciplines aussi diverses que : calligraphie, céramique, dessin, gravure, photographie, cinéma, danse, musique, animation, infographie, art du costume, vidéo, sculpture.

Le vernissage de l'événement se déroulera à la Maison Haute, 2 place Antoine Gilson, dès 19 heures, le vendredi 7 mai en présence de Madame la Bourgmestre, du collège échevinal et des artistes.

Le dimanche 9 mai, une rencontre festive avec les artistes sera organisée à la Résidence pour Seniors, 50 rue du Loutrier.

Pour plus d'informations, la programmation sera reprise sur un site web, créé par un étudiant de Relations Publiques de l'EPFC, à l'adresse : <http://pleinvent-wb.zongo.be/>

Le comité organisateur de WB Plein Vent remercie chaleureusement les professeurs et les étudiants de Relations Publiques qui ont porté un intérêt certain et une aide précieuse dans la réalisation de ce projet artistique.

Avec le soutien de l'échevinat de la culture et des centres culturels francophone et néerlandophone de WB, de Triangle 7 et de l'EPFC.

Un nouveau concept à l'EPFC...

Vous avez envie de vous retrouver entre collègues en dehors de votre lieu de travail et/ou de vous ouvrir à de nouveaux horizons... Laissez-vous tenter et porter: le Département Communication s'occupe de tout!

Vous êtes intéressé ? Surveillez votre boîte e-mail ! Vous y recevrez régulièrement des propositions aussi diverses que variées comme assister à un match d'impro, faire une balade, se défier à des jeux en tous genres, etc.

La liste n'étant pas exhaustive, si vous avez d'autres idées, n'hésitez pas à nous les soumettre par téléphone au 02 650 56 64 ou par e-mail à epfc-communication@ulb.ac.be



Balades sur les canaux de Bruxelles

Voici deux sites qui proposent plusieurs façons originales de visiter ou de se balader dans Bruxelles et ses environs. A pied, à vélo ou en bateau, tous les moyens sont bons pour découvrir Bruxelles de façon thématique et inédite.

[Brussels By Water](#)

[A.s.b.l. La Fonderie](#)



Derniers engagés

NOMS	TITRES	COUR(S) DONNE(S) ou POSTE
Joseph BELLON	Licence en soins infirmiers	Soins infirmiers
François CRUNELLE	Licence en journalisme et communication	Notions de géographie économique et humaine
Julie DELWICHE	AESS en langue et littérature française	Français
Alex DUBROVIN	CESS	Surveillant éducateur
Jacques DUMONT	Graduat en soins infirmiers	Soins infirmiers
Lucie GHIJSENS	Licence en sciences de communication	Néerlandais
Ariane HAZA	Licence en langue et littérature romane	Français
Dominique JANSSENS	AESS en psychologie	Soins infirmiers
Isabelle KOWALSKI	Licence en information et communication	Français
Michaël LANS	AESS en journalisme et communication + Licence en sciences politiques	Analyse des médias
Laurence LOREAUX	Licence en langue et littérature romane	Français
Laurence NOBELS	Licence linguistique en langue et histoire slaves	Russe
Irène NOLTE	Master en sciences politiques	Allemand
Marianne PONCELET	Licence en traduction	Allemand
Jean-Claude PRAET	Maîtrise en économétrie	Soins infirmiers

Walter Dalle Vedove

Professeur de statistiques, finances, management et marketing

**Votre endroit favori ?**

Je ne suis pas attaché à un lieu précis. Là où je suis bien avec ma famille et mes amis. A la réflexion, j'ai un coup de cœur pour le village vénitien où j'ai passé une partie de mon enfance. Mais il existe plus dans ma mémoire que dans la réalité. J'aime autant la nature (la forêt, la mer, la montagne) que la ville (Avez-vous vu Ferrara en automne et New York, toute l'année?). C'est bon de pouvoir enrichir ses espaces.

Votre boisson favorite ?

Le café corsé et serré. Le vin rouge de caractère accompagné d'un plat méditerranéen ou d'un bon fromage.

Votre plat favori ?

La cuisine méditerranéenne: italienne, espagnole, libanaise, ... "Mange des tomates mon amour...." Vous connaissez ?

Votre livre préféré ?

Mon métier de consultant me permet de lire beaucoup et cela me plaît beaucoup. Ma relation aux livres est (très) ancienne et ils sont probablement les seuls objets auxquels je sois vraiment attaché. Lire pour découvrir, se distraire, se surprendre... J'apprécie autant un

roman policier qu'un essai philosophique ou une intrigue.

Votre film préféré ?

« Les cerfs-volants de Kaboul » m'a touché et je le recommande à tous ceux qui n'ont pas encore eu le bonheur de le voir.

Votre programme télé favori ?

« C dans l'air ». Car on y prend encore le temps de s'écouter et d'expliquer, sans nécessairement ennuyer son auditoire. Du vrai service public....

Votre musique de prédilection ?

Billie Holiday, les opéras italiens, Mozart, Brassens, Paolo Conté, Gilberto Gil, la chanson brésilienne,...

Votre mode de déplacement préféré ?

Le livre, Internet et l'imagination.

Votre restaurant, café, discothèque ?

J'ai découvert un petit resto à Uccle. La carte est réduite mais la saveur est au rendez-vous. Le Mont Liban est un autre endroit où j'aime emmener mes amis. Je prends mon petit café dans un snack, en face de l'EPFC, où le patron est sympa et généreux.

Sans quel objet ne vous déplacez-vous jamais ?

Mes livres... bien sûr. Mais cela n'est pas toujours faisable. Dommage.

Dans l'absolu, que changeriez-vous à l'EPFC ?

Ma baguette magique ferait des merveilles de plomberie. D'un seul coup, elle apporterait l'eau courante dans chaque classe. Plus sérieusement, je proposerais d'ajouter un cours permettant aux étudiants d'améliorer leur façon de penser, de poser un problème et de prendre de bonnes décisions.

Que changeriez-vous chez vous ?

J'essaie de faire repousser mes cheveux par méditation transcendante. Mon chat m'a dit que cela marche... Pour le reste il faudrait demander à mon entourage.

Quelle(s) qualité(s) appréciez-vous le plus chez les autres ?

L'authenticité et la simplicité.

Vous gagnez la somme de 25 000 €.**Comment la dépensez-vous en un WE ?**

Je mobilise tous les plombiers de Bruxelles pour installer l'eau courante à l'EPFC.

Votre devise dans la vie ?

La vie est trop courte pour se faire du mouron.