

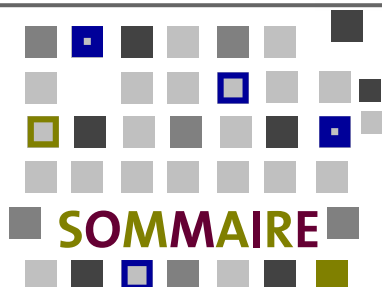


.com

Janvier 2011

Numéro 25

Journal interne de l'EPFC



SOMMAIRE

Introduction	1
Quoi de neuf?	2
Enquête sociologique	3 - 4
Informa-Trucs&Astuces	5
Zoom sur...Thierry Dell	6
Hommages	7
Et si on sortait?	8 - 9
EPFC.com.... Delphine Ameye	10

Chères Amies, Chers Amis,

L'année 2010 fut une année difficile à maints égards.

Beaucoup de records furent battus : la plus longue crise politique en Belgique, le plus de catastrophes naturelles dans le Monde, plus de neige que durant tout le siècle passé, etc.

Heureusement pour l'EPFC, en 2010, il n'y eut rien de marquant à signaler. Pas de catastrophe ! Aucune vraie difficulté ! Plutôt beaucoup d'avancées positives dans un nombre important de dossiers en cours.

« Pourvou que cela doure » comme disait Laetitia Bonaparte, la mère de Napoléon I^{er}.

L'année 2011 sera, n'en doutons pas, un bon cru pour l'EPFC.

Comme disent les économistes : tous nos fondamentaux sont bons.

Un Conseil de Direction renforcé par deux nouveaux Directeurs performants, des finances très saines, un matériel qui s'améliore en permanence, une pédagogie et un catalogue de formations de mieux en mieux adaptés aux besoins de nos étudiants, des analyses « qualité » et des enquêtes « sociologiques » qui nous permettent d'encore mieux connaître nos nombreux points forts et nos rares points faibles.

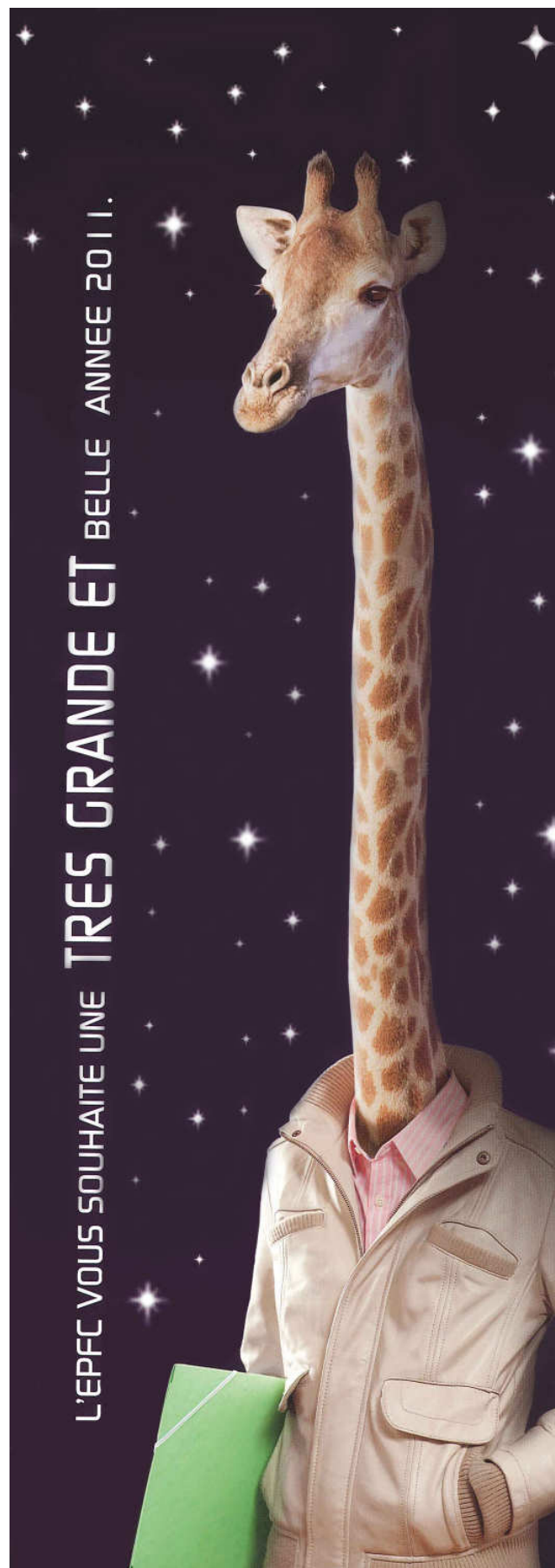
Et, cerise sur le gâteau, la perspective de disposer, dans quelques années, de locaux centralisés, modernes et adéquats.

Alors, puisque tout va bien, abordons 2011 avec bonheur et optimisme.

Bonne année et bon travail.

Le Directeur général

Philippe Smits





L'enquête sociologique :

un outil pour mieux connaître nos étudiants

Vous avez été nombreux à rencontrer dans vos classes, entre 2006 et 2009, le questionnaire anonyme de l'enquête sociologique auprès de vos étudiants. Ce document abordait cinq thèmes : les données personnelles, la relation au monde du travail, la vie personnelle, les modes de transports et les attentes des étudiants.

L'objectif stratégique d'une telle démarche était double. En interne tout d'abord, éclairer les décisions prises au sein de l'institution et, en externe, présenter à nos différents partenaires une image aussi exacte que possible de notre public et donc, du rôle de l'EPFC.

Plusieurs mois ont été nécessaires au service statistique pour encoder et analyser la masse des données brutes, le rapport de synthèse a été publié et diffusé début 2010. Quelques mois plus tard, *EPFC.com* revient sur les grandes tendances qui se dégagent de cette enquête.

Chaque professeur, de par les contacts réguliers qu'il entretient avec ses étudiants, possède une vue assez claire des profils socio-économiques qui composent ses classes. Néanmoins, la diversité des formations proposées par l'EPFC alliée à l'éloignement de nos différents centres entraînent chez le personnel enseignant une vision globale assez floue de nos apprenants. En effet, un monde sépare le public d'un cours d'alphabétisation en français à Saint-Josse de celui d'un post-graduat à Woluwe... et pourtant tous font partie de l'EPFC.

Une deuxième problématique est que le fichier étudiant constitué lors des inscriptions est insuffisant pour dégager les profils socio-économiques de nos différents publics. Dans ce fichier, nous ne retrouvons, en effet, que quelques renseignements de type administratifs : nom, prénom, adresse, date de naissance, diplôme antérieur et formations suivies au sein de l'école. La seule manière de cerner avec une bonne précision les éléments qui caractérisent notre public consistait donc à passer par une enquête sociologique réalisée par sondage.

Un public féminin, multiculturel et diplômé

L'analyse des données personnelles nous apprend que nos étudiants sont majoritairement de sexe féminin (68.2%) et que deux tiers sont âgés de moins de 30 ans, ce qui semble paradoxal au regard des objectifs initiaux de la promotion sociale qui sont ceux de la formation pour adultes. Cette situation est sans doute liée au taux de chômage élevé des jeunes, en particulier dans la Région de Bruxelles-Capitale.

Les groupes où se concentrent les populations les plus jeunes sont logiquement ceux du pôle de formation générale (C2D et CESS) et formations de techniciens. Par contre, les sections langues et les TIC (Technologies de l'information et de la communication) se caractérisent par une proportion plus importante de personnes au dessus de 40 ans. Logiquement aussi, les étudiants de bacheliers sont plus âgés (26-30 ans) dans les cours organisés en soirée que pendant la journée.

L'ancrage en Région bruxelloise est très net : il dépasse les 84%. La répartition par section fait apparaître un recrutement géographique beaucoup plus large pour les formations qualifiantes (de type bacheliers et post-graduats) alors que les cours de langues attirent une population plus proche des centres.

L'analyse des nationalités révèle la multiculturalité de la population de l'EPFC puisqu'elle est composée à plus de 70% de personnes d'origine étrangère (couvrant pratiquement toute la surface de la Terre) alors qu'elles ne sont qu'environ 50% en Région bruxelloise.

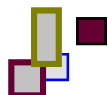
Autre paradoxe au regard des objectifs de l'EPS : une bonne partie de nos étudiants, au moment de leur inscription à l'EPFC, possèdent déjà un diplôme de l'enseignement supérieur. Mais pour la moitié d'entre eux, celui-ci provient d'un pays étranger et est souvent non valorisable sur le marché du travail belge.

Des étudiants intégrés ou intégrant la vie active

Environ 80% de nos étudiants fréquentent les cours pour des raisons directement liées au travail, existant ou à venir. Si la source principale de revenus provient de l'activité professionnelle (35%) et de la famille ou des proches (29%), près d'un quart des apprenants vivent pourtant d'allocations (chômage, CPAS). Parmi les actifs, la majorité sont des employés ce qui corrobore l'offre de formations de l'EPFC orientée vers l'entreprise : langues, bureautique, communication, informatique, finance et gestion.

Trois étudiants sur quatre déclarent ne pas avoir de difficultés financières particulières. Ils sont plus nombreux dans les sections fréquentées plus traditionnellement par des actifs : bacheliers à horaire décalé et langues (à l'exception des cours d'alphabétisation et des premiers niveaux). Cependant,





cela signifie implicitement qu'un étudiant sur quatre se trouve face à ce genre de difficultés, soit environ 2.500 personnes par an. C'est chez les étudiants élevant seuls un enfant (6%) que, logiquement, le niveau de vie est ressenti comme le plus bas.

Autre découverte de l'enquête : 26% d'étudiants vivent chez leur(s) parent(s), ce qui peut paraître beaucoup pour un enseignement destiné aux adultes mais ce chiffre est cohérent vu les tranches d'âge dominantes et les sources principales de revenus. Un dixième de nos étudiants déclarent vivre en collocation ce qui pourrait s'expliquer par les loyers élevés à Bruxelles et les relations de solidarité plus fortes chez les étudiants d'origine étrangère.

... et connectés

Enfin, 85% des étudiants disposent d'un accès Internet et quasiment 100% d'un GSM, ces proportions sont nettement moindres pour ce qui concerne l'accès aux livres (possession d'une bibliothèque de 50 titres minimum). D'une manière générale, le problème de l'accès à la culture est évident, d'autant plus criant que le niveau d'étude est faible.

La STIB, moyen de transport privilégié

Le réseau de transports en commun constitue le moyen privilégié (60%) pour rejoindre nos différents centres devant la voiture (21%), utilisée plus volontiers par les actifs. De manière générale, les sondés passent une durée de trajet identique pour rallier leur travail et l'EPFC, oscillant autour de 30 minutes.

Ajoutons que le temps de trajet est significativement plus court pour les formations de langues contrairement aux bacheliers, post-graduats et aux formations initiales (CESS, CE2D) pour lesquelles les étudiants peuvent passer de 45 minutes à 1 heure dans les transports (35%).

Notre meilleure publicité : le bouche à oreille

Plus de la moitié de nos sondés ont choisi l'EPFC parce qu'une personne de leur entourage y avait déjà suivi des cours et recommandait l'établissement. L'image de l'EPFC véhiculée par les anciens étudiants est donc globalement positive et nous pouvons nous en féliciter ! Concernant les raisons du choix, la variété de l'offre de formations est le critère premier pour près d'un étudiant sur trois tout juste suivi par la qualité des cours (18%) et la réputation (13%). Ces raisons peuvent varier d'une section à l'autre : la qualité est surtout déterminante pour les post-graduats et les formations TIC alors que le prix est prioritaire pour les cours de langues, sans doute en comparaison avec les tarifs pratiqués par la concurrence privée.

Les attentes des étudiants

En langues, beaucoup d'étudiants souhaiteraient suivre des cours pendant les vacances scolaires alors que pour les autres sections, les demandes s'orientent vers un rythme scolaire traditionnel. Les étudiants bacheliers du jour souhaiteraient des formations plus compactes, probablement pour accéder plus rapidement au marché du travail, alors que ceux du soir préféreraient un étalement permettant d'équilibrer davantage vie personnelle, professionnelle et formation à horaire décalé.

À paraître... « Que sont-ils devenus ? »

Le service statistiques et le bureau d'enquêtes et d'études Sonecom finalisent actuellement une étude de suivi du parcours des étudiants diplômés de l'EPFC de 2007 à 2009.

Recherche d'emploi, situation professionnelle et familiale, niveaux de revenus, satisfaction globale en constitueront les points principaux. Les résultats vous seront communiqués prochainement.

L'enquête en quelques chiffres, c'est...

4.400 étudiants sondés au cours de 3 années scolaires
500.000 données brutes soit 3.600 pages A4
5.200 lignes de programme statistique (SPSS)
650 pages de tableaux et de graphiques
80 pages de rapport condensé et 30 pages d'annexes

Si vous souhaitez plus d'informations sur cette enquête, contactez le Service statistiques, Jean Marc De Groote : jdegroot@ulb.ac.be
Deux exemplaires du rapport ont été déposés dans chaque salle des professeurs !





Dorénavant, vous retrouverez cette rubrique dans chaque numéro de l'EPFC.com. Il s'agit, comme le nom l'indique, de vous simplifier l'informatique grâce à quelques trucs et astuces.

Dans le numéro précédent de votre journal interne, il était dit que le principe du nouvel Extranet de l'EPFC est de centraliser les informations et d'en faciliter l'accès.

Il s'agit d'un outil destiné à : vous tenir au courant de la vie interne de l'EPFC, vous simplifier le travail au quotidien.

Concrètement, il vous permet de :

- accéder à des documents et les télécharger (documents pédagogiques, bons de commande, ROI, ...),
- consulter l'horaire d'une section de type E (formation générale, RP),
- lire vos mails, découvrir les photos du dernier événement de l'EPFC,
- vous tenir au courant des prochaines activités,
- lire ou relire l'EPFC.com,
- ...

Vous l'aurez peut-être remarqué : une partie du contenu cité au-dessus n'est pas public.

Il faut vous identifier pour y avoir accès → Oui, mais comment?

1) Cliquez sur le bouton **connexion** en haut à droite de la page d'accueil de l'Extranet.



2) Entrez votre nom d'utilisateur (identifiant@epfc.eu), votre mot de passe et cliquez sur « S'identifier ».



Astuce : Pour **CHANGER VOTRE MOT DE PASSE**, cliquez là **AVANT** de vous identifier.

Vous pouvez à présent accéder au contenu qui vous intéresse → Oui, mais où se trouve ce contenu?

LIRE VOS MAILS

Astuce : vous pouvez également consulter vos mails sans passer par l'Extranet : tapez « **mail.epfc.eu** » dans la barre d'adresse de votre navigateur, identifiez-vous et accédez à votre boîte mail.

LIRE L'EPFC.COM



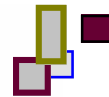
RECHERCHER un article ou des documents à télécharger

Consulter votre **AGENDA**

VOIR LES PHOTOS des activités de l'EPFC



Zoom sur... Thierry Dell, ancien étudiant en RP et artiste accompli



Pour la 25^{ème} édition de votre EPFC.com, nous avons interviewé Thierry DELL, un ancien étudiant de notre établissement. Voyons ce qu'il est devenu et le rôle qu'a joué l'EPFC lors de son parcours.

Quelles études avez-vous faites ?

« Musicien depuis ma naissance, j'ai attendu de savoir parler pour commencer à chanter !

Ma passion pour la chanson a influencé le choix de mes études : les Relations Publiques allaient me donner les bases pour communiquer et gérer un projet de A à Z.

Il est important d'être raccord avec soi-même et les gens que l'on est amené à rencontrer. On n'a jamais deux occasions de faire une première bonne impression...

Le choix de l'EPFC s'est imposé à moi. Il allait me permettre de suivre un stage en entreprise rapidement (qui plus est une maison de disque) et d'obtenir un diplôme en 2 ans contre 3 dans une autre école.

Concernant mon parcours musical, j'ai pris des cours de solfège à l'académie pendant 5 ans, ce qui était vraiment pénible (rires), j'ai ensuite pris des cours particuliers de piano, ainsi que des cours de chant classique et jazz. J'ai peaufiné tout ça avec des formations parallèles telle que la *méthode de libération des cuirasses* qui consiste à libérer son corps des diverses tensions physiques et psychiques accumulées au fil du temps.

Il est important de chanter avec son cœur, sur scène il est impossible de tricher : « on chante comme on est. »

Quel est votre style musical ?

« Mes chansons s'inscrivent dans le style *pop acoustique française*. Je suis auteur, compositeur, interprète et co-directeur artistique. Je m'occupe des co-arrangements avec des collaborateurs de la boîte de production DELAPROD mais la décision finale concernant mes chansons me revient toujours. »

D'où vient votre inspiration ?

« Mes chansons me sont inspirées par la vie. Je parle de rencontre, de séparation, d'amour. L'humour et le second degré sont aussi au rendez-vous. La chanson "Un homme ou 3" ainsi que "Mes amis" ont pour sujet "la femme moderne" et la relation qu'elle entretient avec les hommes...tout un programme.

Quel est votre parcours ?

« J'ai donné mes premiers concerts dans ma salle de bain. Un must en tant que débutant !

Mon premier album '*Simplement*' est paru en 2006. Cette même année, j'ai participé à la Biennale de la Chanson française et de Musique à la Française.

En 2008, j'ai gagné la deuxième édition du concours *Carrefour des Talents* aux Francofolies de Spa qui offrait en premier prix le soutien d'un mécène pour la production d'un album.

J'ai entamé une tournée acoustique en Wallonie et du côté de la France.

En 2009, j'ai participé aux Chantiers des Francofolies de Spa avec le soutien de l'équipe coaching des Francos de la Rochelle s'en est suivi un concert au Francofolies de SPA au Dôme Fortis devant plus de 1000 personnes.

2010 est une année des plus riches. Je suis entré en studio où j'ai travaillé en compagnie de Didier DESSERS sur mon deuxième album : '*Premier chapitre*' sorti en Mars.

C'est un album coloré, festif, positif et parsemé de bonne humeur. Vous pouvez vous le procurer chez tous les bons disquaires, sur mon site <http://thierydell.com> ou le télécharger légalement sur toutes les plateformes de téléchargement tel que l'itunes... (c'était l'instant pub).

Cette même année, j'ai eu la chance de participer aux Rencontres d'Astaffort, qui m'ont permis de collaborer avec d'autres auteurs-compositeurs, le tout en compagnie de Francis Cabrel et Renan Luce.

L'été s'est clôturé avec deux concerts extraordinaires. Face à 5000 personnes aux Francofolies de Spa juste avant Pascal Obispo et, quelques jours plus tard, au Tempo Festival de Tournai avant Alain Souchon.

De ma salle de bain aux festivals il n'y avait donc qu'un pas à faire... ».

Quels sont vos projets pour 2011 ?

« Le 29 janvier prochain, je participe au Télévie à Ath et le samedi 21 mai je donnerai un concert au Central Bar à Profondeville. Toutes les dates des concerts à venir sont renseignées sur mon site et sur ma page facebook. N'hésitez pas à les visiter et à les partager ! ».





J'ai bien connu Marie-Anne...

Elle était pour moi, comme pour tous ceux qui ont eu la chance de croiser sa route, un modèle d'engagement et de compassion : pour ses élèves, pour ses amis, ou pour ses collègues tout simplement.

Elle avait une rare qualité d'écoute, soucieuse de savoir si tout allait bien pour vous, prompte à vous remonter le moral avec son humour incisif et son dynamisme communicatif.

Quand elle est partie pour une retraite ô combien méritée, sa présence élégante (d'allure et d'âme), sa voix chaleureuse, son sourire et tout ce qui faisait d'elle une collègue si spéciale nous a bien manqué.

Que dire aujourd'hui ? C'est trop injuste, et tu vas encore plus nous manquer, Marie-Anne !

Je pense surtout à tes enfants et tes petits enfants dont tu es si fière, je leur souhaite beaucoup de courage pour supporter ton absence.

Tu seras toujours vivante dans mon cœur par tout ce que tu m'as apporté d'unique.

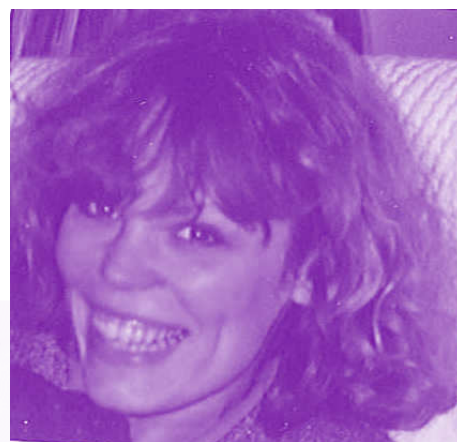
Bon repos, Marie-Anne.

Bénédicte Grignard

Secrétaire EPFC

Marie-Anne Hiffe est née le 31 mai 1948 à La Hestre.

Licenciée et agrégée en philologie germanique de l'Université de Liège, elle est entrée à l'EPFC en 1977 pour y dispenser des cours d'allemand et de néerlandais, notamment au sein des sections graduats en Secrétariat de direction et en Relations publiques. Elle y a travaillé jusqu'à ses 60 ans.



Pour l'accompagner dans son dernier voyage, une collègue et amie lui rend un dernier hommage :

A toi, Chère Françoise,

Le moment est venu de nous dire une dernière fois au revoir. Simplement. Courageusement. En échangeant avec toi un dernier sourire. Le tien restera dans nos cœurs, dans nos plus beaux souvenirs de toi.

Tu ne laisses que de beaux souvenirs.

Nous te serrons dans nos bras aussi, avec tant d'émotion et de tristesse.

Tu es partie cette nuit, paisiblement, entourée jusqu'au bout de l'amour, de l'affection et de l'amitié des tiens.

A chacun d'entre nous, comme il le souhaite, de trouver les mots, le geste, d'apporter son soutien à ceux qui te sont si chers. A Stéphane, Jonas, Charlotte. Tu nous manques déjà tant. Leur chagrin est immense ...

Françoise, tu es restée jusqu'au bout telle que nous te connaissions, sensible, droite, fidèle, généreuse et battante. Malgré tout, malgré la maladie.

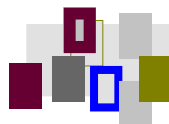
Tu t'es endormie pour te réveiller ailleurs, tu n'as pas été vaincue.

Anne Henrard

Françoise Volnoff est née le 18 septembre 1956 à Charleroi.

Licenciée et agrégée en philologie germanique de l'Université Libre de Bruxelles, elle est entrée à l'EPFC en 1979 pour y dispenser des cours d'anglais.





Des idées pour les sorties de détente à l'EPFC

Vous avez envie de sport, de tranquillité, de divertissement, de musique ou autre? Ces sorties sont faites pour vous! Vous êtes déjà nombreux à adhérer à ce nouveau concept.

Afin de répondre au mieux à vos attentes, soumettez-nous vos idées et vos envies de sortie!

- au 02 650 56 64
- à epfc-communication@ulb.ac.be

Ephémérides événementielles 2010-2011

Sorties culturelles

Samedi 19 février 2011: Vote sur Extranet

Samedi 28 mai 2011: Jardin botanique national de Belgique (Meise)

Sorties de détente

Mercredi 2 février 2011: Bowling au Bowl Factory
Dimanche 27 mars 2011: Vote sur Extranet à pd
lundi 24.01

Fête du personnel

Vendredi 13 mai 2011

sous réserve de modifications

Votre voix compte!

Vous le savez: toutes vos idées de visites culturelles et de sorties de détente sont les bienvenues!

Néanmoins, nous avons besoin de vous pour déterminer les prochaines visites et sorties: votez pour votre préféré!

N'hésitez pas à inciter vos collègues à en faire de même!



The Bowl Factory

Ne perdez pas la boule dès le début de l'année!

Venez vous détendre en abattant quelques quilles **mercredi 2 février à 19h au Bowl Factory**, chaussée de Nivelles 29 - 31 à 1420 Braine l'Alleud (à 20 minutes de Delta par le ring direction Waterloo, sortie 25 - Genappe).

Prix par adulte:
8,30 € pour deux parties.

Inscriptions pour **le 26 janvier**
au plus tard :

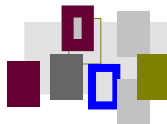
- au 02 / 650 56 64
- sur epfc-communication@ulb.ac.be



EPFC compact

- Revivez les événements de l'EPFC: toutes les photos sont consultables à souhait sur l'Extranet:
<http://extranet.epfc.eu>
- Comme chaque année, de très nombreux visiteurs sont venus se renseigner sur les formations que propose l'EPFC au salon Etudes et Professions du SIEP sur le site de Tour & Taxis.
- L'EPFC sera présent au salon Cityzen Jobs à Tour&Taxis le 22 mars prochain, et au salon de l'emploi au Centre Culturel de Woluwé-Saint-Pierre le 25 mars, 93 avenue Charles Thielemans.
- Saint Nicolas a rendu visite aux enfants du personnel le mercredi 1^{er} décembre. Vous pouvez consulter les photos sur l'[Extranet](#).
- L'organigramme a été mis à jour. Vous pouvez le consulter sur l'[Extranet](#).
- Gros succès pour la visite de l'expo « Ensor Démasqué ». Pour encore mieux correspondre à vos goûts, participez au vote organisé sur l'[Extranet](#) pour la prochaine visite culturelle.
- Bonne tranche de rire lors de la soirée à Studio Impro. Merci à tous les participants!





Et si on sortait? (suite)

Tarot, au Cuberdon Café-Théâtre, bvd Lemonnier, 99 à 1000 Bruxelles

Chaque premier mardi du mois.

Prix: 8 € étudiants, 10 € tarif normal.

Avez-vous déjà rêvé de contrôler le destin ?

Lire l'avenir à travers les cartes ?

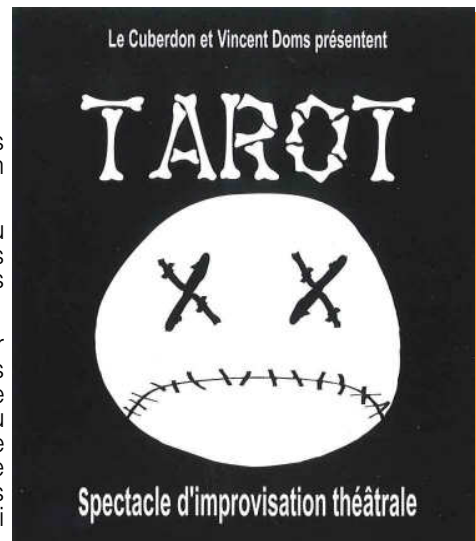
Le nouveau spectacle d'improvisation du Cuberdon vous donne l'opportunité de changer le cours de l'histoire en maîtrisant les cartes de tarot.

Dans le spectacle «Tarot », vous pouvez intervenir au cours des improvisations pour modifier l'avenir des personnages : décès, mariage, trahison... Jouez avec les cartes de leur avenir !

Ce nouveau concept, déposé par Vincent Doms (auteur de Studio Impro), lie l'art de l'improvisation théâtrale et les célèbres cartes de tarot. En effet, grâce aux cartes que les spectateurs ont en main, ils peuvent intervenir au cours des histoires. Annoncer une naissance, un coup de foudre ou un cocu, voilà des rebondissements que le public peut intégrer aux improvisations. Ces interventions sont gérées par un maître vaudou extravagant qui interprète, avec le public, les cartes de tarot.

Avec : Vincent Doms, Amélie Saye, Mathilde Rault, François Doms, Arnaud Van Parys, Alban Schuiten, Xavier Elsen, Irina Ricciuti.

www.le-cuberdon.be/



Youness Mernissi, le frère jumeau de Youssef Mernissi, professeur de français, a participé à la mi-décembre aux championnats d'Europe de slam, à Reims.

Pour l'occasion ARTE s'est rendu sur place et a filmé chaque participant. Il a bien représenté la Belgique (dont il était le champion quelques semaines auparavant) car il s'est classé 3ème.

Nous vous invitons à jeter un œil sur la vidéo et à voter le cas échéant. Les votes sont symboliques mais ils font toujours plaisir. Vous pouvez également partager cette vidéo sur facebook et faire des commentaires sur le profil de Youness.

<http://www.arte.tv/fr/Echappees-culturelles/Le-slam/NAV-Reims/3590018,CmC=3589694.html>

Le Po Glacé

au Cuberdon Café-Théâtre, bvd Lemonnier, 99 à 1000 Bruxelles

Pièce de théâtre écrite et mise en scène par Kevin Ecobecq avec Mathilde Rault, Vincent Doms et Kévin Ecobecq. Prix: 10 € étudiants, 12 € tarif normal.

Bienvenue au « PO GLACE », petit hôtel perdu au milieu d'une zone désertique.

Comme tous les ans à la même date, une inexplicable tempête de sable coupe le site du reste du monde pour plusieurs jours.

Tim, le maître d'hôtel, et Bob, le nouveau gardien, s'apprêtent à passer les prochaines heures dans la solitude des lieux. C'était sans compter sur l'arrivée de Gwendo, célèbre chanteuse à succès, venue s'y réfugier.

Mais l'hôtel cache plus d'un secret et certains vieux démons ne devraient jamais être réveillés...

Dates des représentations:

Mercredi 19 Janvier 2011 à 20:30

Jeudi 20 Janvier 2011 à 20:30

Vendredi 21 Janvier 2011 à 20:30

Samedi 22 Janvier 2011 à 20:30

Dimanche 23 Janvier 2011 à 14:00

Mercredi 26 Janvier 2011 à 20:30

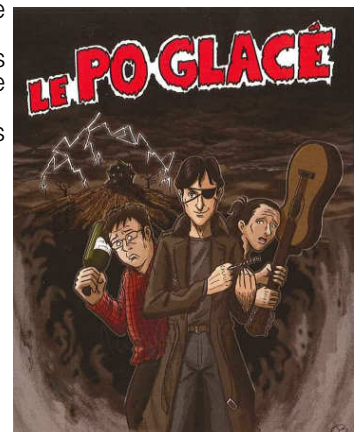
Jeudi 27 Janvier 2011 à 20:30

Vendredi 28 Janvier 2011 à 20:30

Samedi 29 Janvier 2011 à 20:30

Dimanche 30 Janvier 2011 à 14:00

www.le-cuberdon.be/





Derniers engagés

NOMS	TITRES	COUR(S) DONNE(S) ou POSTE
ALLEPAERTS Sophie		Spécialisation en diététique de l'enfant et de l'adolescent
BELATARIS Saliha	CESS	PTP - Secrétariat Département L
BLEECKX Didier	Graduat en kinésithérapie + Master en Santé publique	Spécialisation en diététique de la personne âgée
BLUMENTAL Anne	Licence en journalisme et communication	Employée Bruxelles Formation
FERRUFINO VILLAREAL Esteban	Graduat en informatique et gestion	Support informatique
HEALY Ronan	Bachelor ès Lettres anglais-français	Anglais
KHATRI Hamza	Master en traduction	Anglais
M'AADDI Sarah	CEB	PTP - Accueil WSP
OYARZUN - JARA Daniela	Licence en linguistique et littérature moderne	Anglais
VON DER LAHR Tanja	Licence en langues et littérature germaniques	Anglais

EPFC.com... Delphine Ameye

Sous-directrice au Service Achats et Logistique

Votre endroit favori ?

Le jardin de mes parents dans le village où j'ai grandi, à Grand-Rosière. En plus du paysage magnifique, l'endroit est chargé de souvenirs et d'émotions.

Votre boisson favorite ?

Ce n'est pas très diététique, mais il s'agit du Coca !
Je tiens par ailleurs à préciser que j'en bois avec modération !!

Votre plat favori ?

J'adore les lasagnes bolognaise avec beaucoup de sauce !

Votre livre préféré ?

Je n'ai pas un livre préféré, mais j'en ai choisi un qui soit le reflet de mes goûts :
« Anna Karénine » de Tolstoï.

Votre film préféré ?

C'est comme pour les livres: j'en aime tellement qu'il m'est difficile de n'en choisir qu'un mais je dirais
« Raison et sentiments » d'Ang Lee.

Votre programme télé favori ?

Depuis que je suis maman, je n'ai plus vraiment l'occasion de regarder la télé, mais ce que je regarde le plus régulièrement, c'est « Envoyé Spécial ».

Votre musique de prédilection ?

J'aime la variété française et la musique pop rock anglo-saxonne.

Votre mode de déplacement préféré ?

Je fais tous mes petits trajets à pieds mais dès qu'ils deviennent plus longs, j'opte pour la voiture.

Votre restaurant, café, discothèque ?

Mon restaurant préféré s'appelle « A table ! » et se trouve dans mon quartier à Auderghem. Il ne paie pas de mine vu de l'extérieur mais il propose une succulente cuisine française. A recommander !

Sans quel objet ne vous déplacez-vous jamais ?

Ma montre ! J'ai un besoin constant de savoir l'heure qu'il est.

Dans l'absolu, que changeriez-vous à l'EPFC ?

Afin de garder à l'esprit que le travail de chacun est important et a droit au respect, je trouverais intéressant que chacun puisse se rendre compte, le temps d'une journée, du travail réalisé par ses collègues et des difficultés qu'ils rencontrent pour le mener à bien.

Que changeriez-vous chez vous ?

Je suis d'un naturel anxieux et je



souhaiterais donc être plus zen, ce qui me permettrait de profiter davantage de la vie.

Quelle(s) qualité(s) appréciez-vous le plus chez les autres ?

J'en apprécie plus d'une ! Les principales sont : l'écoute et le respect des autres, la bonne humeur et l'humilité.

Vous gagnez la somme de 25 000 €. Comment la dépensez-vous en un WE ?

Je m'imaginais mal dépenser une telle somme en un week-end ! Mais s'il faut vraiment donner une réponse, je ferais une escapade en famille et je gâterais mes proches.

Votre devise dans la vie ?

« Trouve ce qui est vraiment important pour toi dans la vie et garde-le toujours à l'esprit pour garder le cap ».

