

Sommaire

Organigramme 2011 - 2012 mis à jour.....	p. 2
Les nouvelles de la rentrée	p. 3
Il faut le savoir !	p. 4
InformaTrucs & Astuces	p. 5
Il y a de l'animation dans nos sections !	p. 6 - 7
Zoom sur... l'enquête qualité du Bac. Info à WSP.....	p. 8 - 9
Bike Experience.....	p. 10
Et si vous sortiez ce soir ?	p. 11 - 12
EPFC.compact.....	p. 12
EPFC.comme... Valéry Berckmans	p. 13
Derniers engagés	p. 13
Bienvenue à...	p. 13

Chères Amies, Chers Amis,

L'année 2012 est annoncée par les Mayas comme le moment de la fin du Monde et, par les économistes et nos dirigeants politiques, comme l'année la plus délicate des 50 dernières années.

Un vaste programme, qui n'est guère réjouissant.

Qu'à cela ne tienne, l'EPFC est vaillante et prête à relever tous les défis. Même et surtout ceux de 2012.

Des enquêtes qualité et sociologiques que nous avons menées, il ressort qu'à l'évidence tous ceux qui « réussissent l'EPFC » obtiennent non seulement un diplôme reconnu et considéré mais aussi, un emploi de qualité, bien rémunéré et concrétisé par un CDI.

Notre enseignement est, et restera, un acteur majeur de l'ascenseur social bruxellois.

De tout cela, nous nous réjouissons, tout en sachant que ce sont les travaux de toutes nos équipes, à tous les instants, qui font le succès de notre Institution.

C'est donc, avec un cœur plein d'enthousiasme et libéré de toute inquiétude, que je vous souhaite une excellente année 2012.

Cordialement,

Le Directeur général
Philippe Smits



Organigramme 2011 - 2012



Voici l'organigramme mis à jour. Vous pouvez également le consulter sur l'**Extranet** ainsi que dans la salle des professeurs de chaque centre.

Départements administratifs

DIRECTION GÉNÉRALE						DIRECTEUR GÉNÉRAL PHILIPPE SMITS	
ADMINISTRATEUR DÉLÉGUÉ JEAN DIERICKX						SECRÉTAIRE ANNE CORNETTE 02 / 650 42 10	
DÉPARTEMENTS	DBI DÉPARTEMENT BÂTIMENTS ET INFRASTRUCTURE INFORMATIQUE	DECI DÉPARTEMENT ÉTUDIANTS, COMMUNICATION ET INSCRIPTIONS	DREF DÉPARTEMENT RELATIONS EXTÉRIEURES ET FINANCES	DRHD DÉPARTEMENT RESSOURCES HUMAINES ET DOTALION	SAL SERVICE ACHATS ET LOGISTIQUE		
DIRECTION	VALÉRY BERCKMANS	VÉRONIQUE PADOAN	BÉNÉDICTE BURTON GENEVIÈVE PAUL	SYLVIE MATIS	GENEVIÈVE PAUL		
SOUS-DIRECTION		INGRID NACHTERGAEEL COMMUNICATION	OLIVIER BOURGEOIS (E) FINANCES	LAURENCE BOLDART PROF L / DOTATION CAROLINE FUMER PROF E / PERSONNEL NON CHARGÉ DE COURS MBARKA NBOUTER (E)	DELPHINE AÏMEYE	STATISTIQUES ET FSE JEAN-MARC DE GROOTE AGENT RELAIS FSE (E) CHANTAL VAN RYCKEGEM (SECRÉTAIRE) 02 / 648 85 68	
GESTIONNAIRES / COLLABORATEURS	BÂTIMENTS THIBAUT CHENUT 02 / 650 55 02 SUPPORT CHRISTIAN POSTIAUX 02 / 777 96 15 ESTEBAN FERRUFINO VILLARROEL ALI BEN YAMOUN PROGRAMMATION 02 / 650 57 22 SÉBASTIEN HUBIN BERTRAND LETOT (E)	ÉTUDIANTS / INSCRIPTIONS LAURENT PAPELIERS 02 / 650 56 23 AUDREY COLLIGNON LESLIE BLOMMAERT ACCUEIL 02 / 650 51 39 REZARTA BEDINI ANNICK BECH NICOLAS DEPASSE HERBERT VAN MIEGHEM COMMUNICATION 02 / 650 54 97 02 / 650 56 64 LESLIE BLOMMAERT AUDREY COLLIGNON ANNE CORNETTE	RELATIONS EXTÉRIEURES CÉLINE PIRLET 02 / 650 59 04 FINANCES CÉLINE PIRLET 02 / 650 37 73 OUASIMA LBARKARI CÉCILE PIERLOT PERSONNEL NON SUBVENTIONNÉ MARTINE HAUZEUR 02 / 650 51 67	PROFESSEURS L FIDIA BOUGANZIR 02 / 650 59 94 NATHALIE SCHELSTRAETE 02 / 650 51 34 PROFESSEURS E ISABELLE LAROCK 02 / 650 59 37 SYLVIANE OTSHUDY 02 / 650 59 49 PERSONNEL NON CHARGÉ DE COURS / DOTALION AURORE DE DECKER 02 / 650 56 94	ANDRÉ EPIFAN 02 / 650 56 65	E-LEARNING ERIC SALICE 02 / 777 96 17 QUALITÉ DELPHINE NAHOË (E) REMPLACEMENTS DELPHINE NAHOË PAR CÉLINE BARETTE CÉLINE PIRLET PAR OUASIMA LBARKARI	

E : Expert pédagogique et technique

MISE À JOUR : JANVIER 2012

Départements pédagogiques

DG DIRECTION GÉNÉRALE		ADMINISTRATEUR DÉLÉGUÉ JEAN DIERICKX		SECRÉTAIRE ANNE CORNETTE		DIRECTEUR GÉNÉRAL PHILIPPE SMITS	
LANGUES		DIRECTION	SOUS-DIRECTION	SECRÉTARIATS PÉDAGOGIQUES	SECRÉTARIATS DE CENTRE		
	ALLEMAND, ANGLAIS, ARABE, CHINOIS, ESPAGNOL, FRANÇAIS, ITALIEN, NÉERLANDAIS, PORTUGUAIS, RUSSE	ARIELLE BOUCHEZ	MBARKA NBOUTER (E) / LAURENCE LOREAU (E)	BÉNÉDICTE GRIGNARD SYVIE PONTZEELE SARAH MAADDI 02 / 643 32 11	CR1 CR2 BRL SJO STA	GHISLAINE MOUSSA / CÉDRIC VAN VELTHEM JEAN-FRANÇOIS GOETHALS / LAURENCE MAYEUR ANNICK BECH / GHISLAINE MOUSSA GHISLAINE MOUSSA / CÉDRIC VAN VELTHEM BÉNÉDICTE GRIGNARD VERONIQUE CELIS / ANNE OOSTENS	
SUPÉRIEUR	TECHNIQUES ET PRATIQUES DE LA COMMUNICATION	ARIELLE BOUCHEZ		BÉNÉDICTE GRIGNARD 02 / 643 32 11	PARTENARIATS JACQUES FAYT (D) CEFORA VALÉRIE DEWILDE 02 / 777 96 66 VALIDATION DES COMPÉTENCES MARIE-CLAUDINE NYIRAMANA 02 / 777 96 10 ACCUEIL WSP SALIHA BELATARIS 02 / 777 96 60		
	BACHELIER EN ASSURANCES BACHELIER EN COMMERCE EXTÉRIEUR	NATHALIE LERMINIAUX		LAURENCE EVERARD 02 / 772 65 26			
	BACHELIER EN COMPTABILITÉ	JACQUES FAYT		MARTINE HUYGENS THIERRY MAYNE 02 / 777 96 62-63 MANASSE GATERA 02 / 777 96 11			
	SPECIALISATION EN EXPERTISE COMPTABLE ET FISCALE			MANASSE GATERA 02 / 777 96 11			
	BACHELIER EN INFORMATIQUE DE GESTION WEBMASTER			STEPHANIE BALAND 02 / 777 96 14			
	POSTGRADUAT EN ECONOMIE SOCIALE		SOPHIE LAHAYE (E)	MARIE-CLAUDINE NYIRAMANA 02 / 777 96 10			
ECONOMIQUE	BACHELIER EN RELATIONS PUBLIQUES	MICHELLE MOMBEEK		BRIGITTE CONREUR 02 / 650 59 34 VALÉRIE DEWILDE 02 / 777 96 66			
	BACHELIER EN SECRÉTARIAT DE DIRECTION LANGUES TRANSVERSALES (BACS COMPTABILITÉ, INFORMATIQUE ET ASSURANCES) FORMATIONS EN SOINS INFIRMIERS						
	CONNAISSANCES DE GESTION DE BASE CRÉATION D'ENTREPRISE	JACQUES FAYT	SOPHIE LAHAYE (E)	NATHALIE DROGNÉ 02 / 777 96 64			
SECONDAIRE	TECHNICIEN EN COMPTABILITÉ						
	TECHNICIENS EN INFORMATIQUE ET DE BUREAU TIC	NATHALIE LERMINIAUX	CATHERINE FIS (E)				
	COMPLÈMENT CESS			LAURENCE EVERARD 02 / 772 65 26			
	CERTIFICAT D'ENSEIGNEMENT SECONDAIRE DU 2ÈME DEGRÉ HUMANITÉS GÉNÉRALES PROFÉDEUTIQUE SCIENCES	MICHELLE MOMBEEK	INGRID NACHTERGAEEL	BRIGITTE CONREUR 02 / 650 59 34	E : Expert pédagogique et technique		
							MISE A JOUR : JANVIER 2012

MISE À JOUR : JANVIER 2012



Les nouvelles de la rentrée

L'EPFC s'ancre chaque jour un peu plus dans la modernité. Outre le site Internet, qui sera entièrement renouvelé, et l'outil Extranet, qui simplifie l'accès aux informations EPFCiennes, les inscriptions et les réinscriptions profitent à leur tour des facilités qu'offre l'informatique. Voici les nouveautés :

Les réinscriptions par Internet

En novembre 2011, 60 % des étudiants qui se sont réinscrits l'ont fait par le biais d'Internet ! Cette tendance s'est confirmée en ce mois de janvier 2012, avec des classes remplies à 30 % dès le début du mois, ce qui représente 1130 réinscriptions par Internet.

L'objectif est, bien entendu, de privilégier au maximum ce mode de réinscription car cela permet aux étudiants de gagner du temps, et d'éviter de se déplacer. Le DECI maintient toutefois des séances de réinscriptions au Campus à chaque rentrée. En effet, tous les étudiants n'ont pas la possibilité de se réinscrire par Internet (pas d'accès à Internet ou à un mode de paiement électronique, situation administrative compliquée, préférence pour le contact humain, etc.).

Pour rappel : Les réinscriptions sont la garantie pour les étudiants d'avoir une place en priorité pour leur(s) prochain(s) cours. Bien qu'un e-mail leur soit envoyé à heure et à temps pour les inviter à se réinscrire, il se peut que l'info ne leur parvienne pas. Il est donc essentiel que leur(s) professeur(s) leur en parle(nt) et ce, avant même la fin du module.

Bien souvent, ces réinscriptions se font sans que les étudiants ne connaissent leurs points. Par défaut, ils s'inscrivent dans le niveau supérieur et dès la remise des résultats, ceux qui ont échoué se rendront immédiatement au secrétariat pour se faire transférer dans le niveau inférieur.

La distribution des tickets de rendez-vous par Internet

Chaque année, ce sont plus de 10 000 étudiants qui passent par l'EPFC. Malgré l'apparente complexité du processus d'inscription, il est cependant le plus efficace à ce jour. Actuellement, les personnes souhaitant s'inscrire se présentent au Campus à 9h* pour :

- recevoir les informations concernant la formation choisie,
- vérifier les documents administratifs,
- prendre leur ticket de rendez-vous pour revenir passer un test de niveau (pour ceux qui ont déjà des connaissances en langue) et s'inscrire un après-midi*, le plus tôt possible (le jour-même si possible).

Afin de réduire la file d'attente du matin, qui rivalise souvent en longueur avec celles de Walibi durant les congés scolaires, et afin d'éviter les multiples déplacements des futurs étudiants, le DECI et le DBI travaillent actuellement à l'informatisation de la distribution des tickets de rendez-vous.

Les premiers essais ont été menés ce mois de janvier, sur la session d'inscriptions de 18h, qui, nous le rappelons, est réservée uniquement aux cours du soir. Cet essai étant très satisfaisant, il sera reconduit lors de la rentrée de septembre, pour être étendu à terme aux autres sessions. L'objectif est d'arriver, dans un avenir plus ou moins proche, à distribuer un maximum de tickets via Internet.

* à 18h pour les inscriptions aux cours du soir uniquement.



DECI

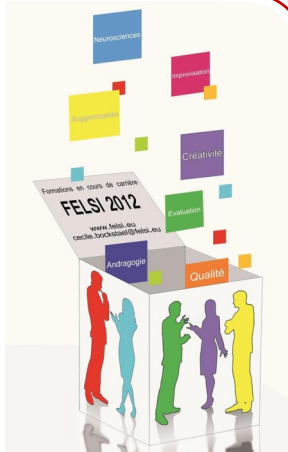
Le nouveau programme des formations en cours de carrière 2012 est accessible sur **le site de la FELSI**.

Quelques brochures sont disponibles auprès de votre responsable pédagogique ou administratif.

Vous pouvez dès lors déjà vous inscrire en renvoyant par mail **le bulletin d'inscription**.

N'hésitez pas à contacter Cécile Bockstael pour toute information complémentaire :

- au 02 / 650 56 58
- sur cecile.bockstael@felsi.eu



Les vacances d'hiver n'ont pas été de tout repos pour tout le monde ! Elles ont été l'occasion pour le Département Bâtiments et Infrastructure Informatique de procéder à l'uniformisation des ordinateurs des labos de Woluwé-Saint-Pierre.

Le système d'exploitation des PC et leurs programmes, dont NetSupport School, ont été réinstallés avec leurs mises à jour.

Il en résulte un environnement informatique plus stable et un outil de travail plus agréable.

DBI

FELSI



Commandes de copies externes chez 2plicata

Comme vous le savez tous, vous avez la possibilité d'effectuer des copies externes chez 2plicata (Chronocopy). Pour ce faire, deux possibilités s'offrent actuellement à vous :

1) Compléter un "Bon de commande - copies externes".

Nous vous informons à ce propos que le "Bon de commande - copies externes" vient d'être modifié.

Veillez dès lors à n'utiliser désormais que cette nouvelle version et soyez particulièrement attentifs lorsque vous complèterez vos prochains bons. Vous pouvez le télécharger sur l'**Extranet** dans la rubrique "documents téléchargeables" du Service Achats et Logistique.

2) Se rendre chez 2plicata (Chronocopy) situé 8 Avenue des Saisons à 1050 Ixelles.

Vous pouvez en effet réaliser vos copies directement au magasin.

Le magasin est dorénavant ouvert du **lundi au jeudi de 9h à 18h**.

Attention, 2plicata est fermé pendant les congés scolaires. N'oubliez pas d'en tenir compte dans vos plannings.

Le SAL reste à votre disposition pour répondre à vos questions et vous aider en cas de problème pour effectuer vos copies.

Bientôt : la commande de copies externes sera bientôt possible directement via l'Extranet. Le Département Bâtiments et Infrastructure Informatique et le Service Achat et Logistique testent actuellement la version *bêta* du module qui permettra ces commandes de copies externes.

Encore un peu de patience avant que ce module ne soit officiellement opérationnel.

Modification du règlement de travail

Le règlement de travail a été modifié lors du dernier Conseil d'entreprise du 25/01/2012.

Vous pouvez le consulter dès à présent dans la salle des professeurs ou le secrétariat de votre centre.

Une version sous format PDF est également disponible via le lien suivant : <http://extranet.epfc.eu/ressources-humaines.html>.

Les modifications apportées concernent les chapitres 13 (utilisation des moyens de communication électronique) et 14 (prévention de l'alcool et des drogues).

Les membres du Conseil d'entreprise se tiennent à votre disposition pour tout commentaire s'y rapportant.

Modification de l'adresse de Mensura

Les nouveaux modèles de certificats médicaux sont enfin disponibles.

D'ici la fin de cette semaine, vous pourrez en retirer un exemplaire aux secrétariats de CR1, CR2, STA ou WSP. Vous pouvez également télécharger une version imprimable sur l'extranet via le lien suivant : <http://extranet.epfc.eu/ressources-humaines/55-absence--accident/216-maladie.html>.

Dorénavant, les certificats sont à envoyer à l'adresse suivante :

Mensura Absentéisme
Quai Timmermans 14 3e étage
4000 Liège

DRHD

Ont collaboré à ce numéro, et nous les en remercions : Delphine Ameye, Valéry Berckmans, Leslie Blommaert, Arielle Bouchez, Cécile Bockstael, Anne Cornette, l'équipe du DRHD, Nabil Khazzaka, Ingrid Nachtergaele, Delphine Nahoé, Véronique Padoan, Philippe Smits

Sous Windows 7

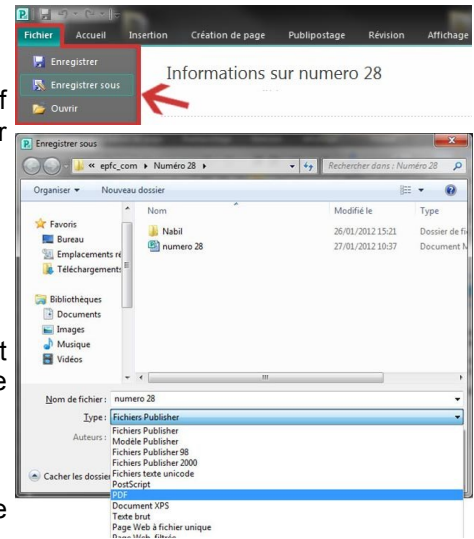
La commande de copies externes impliquera l'envoi du fichier à imprimer en format *.pdf. Ce format de fichier est en réalité une impression virtuelle du document original. Une fois créé, il n'est donc plus possible de le modifier.

Le meilleur exemple de fichier *.pdf est l'EPFC.com que vous êtes en train de lire.

Plusieurs possibilités s'offrent à vous pour convertir vos fichiers Word, Excel, Powerpoint, etc. en *.pdf. Mais la façon la plus simple sous Windows 7, qui vous permet, en outre, d'avoir des liens hypertextes actifs*, est la suivante :

Lorsque vous avez terminé la rédaction de votre document, et qu'aucune modification ne doit plus y être apportée :

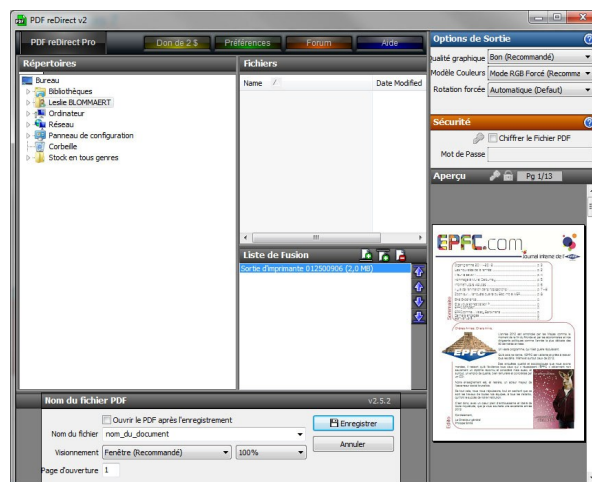
- 1) Cliquez sur « enregistrer sous » dans l'onglet « fichier ».
- 2) Changez le type de fichier en choisissant le format *.pdf dans le menu déroulant. Il n'est pas nécessaire de renommer le fichier.
- 3) Terminez en cliquant sur « enregistrer ».



Si vous avez une version antérieure de Windows

Pour créer un fichier *.pdf à partir d'un document Crystal Report ou encore à partir d'un ordinateur fonctionnant sous un autre système d'exploitation que Windows 7 :

- 1) dans l'onglet « fichier », cliquez sur « imprimer ».
- 2) Dans la liste des imprimantes, choisissez l'imprimante virtuelle « PDF Pro reDirect ».
- 3) Choisissez l'endroit où vous voulez sauvegarder votre fichier et renommez-le.
- 4) Cliquez enfin sur « enregistrer ».



*Astuce concernant votre EPFC.com :

Au fil des articles, chaque mot coloré d'une phrase cache un lien qui renvoie vers un site Internet, une adresse e-mail ou un document. **Pour suivre ce lien, il suffit de placer votre curseur sur le mot coloré et de cliquer.**

Exemple : [Extranet](#).

Il y a de l'animation dans nos sections !



Voici le reportage photos du groupe de néerlandais UF01 de Nabil Khazzaka.

Voorwoord: Deze tekst werd via klassikale improvisatie door de studenten opgesteld.



Eergisteren hadden we een afspraak in het Centraal Station om naar Antwerpen te gaan.



Nabil had een spel voorbereid.

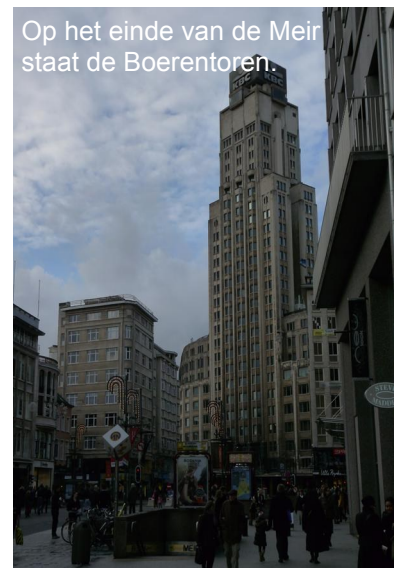


We moesten eerst de uitgang van het Centraal Station van Antwerpen vinden. Het station is heel mooi.



We hebben de Leien overgestoken. Daarna hebben we op de Meir gestapt.

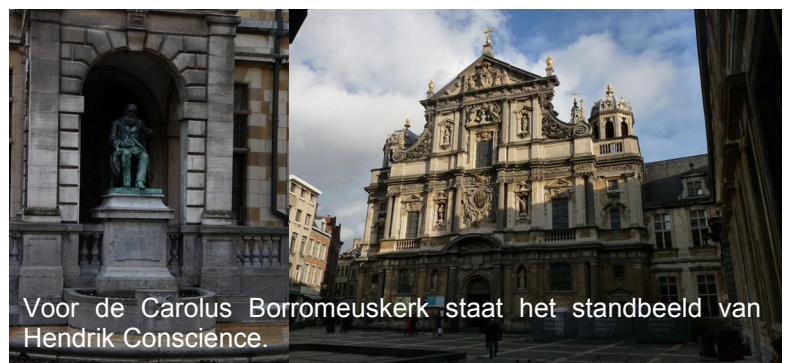
We hebben het standbeeld van Antoon Van Dyck gezien.



Op het einde van de Meir staat de Boerentoren.



We zijn naar het Conscienceplein gegaan.



Voor de Carolus Borromeuskerk staat het standbeeld van Hendrik Conscience.

Il y a de l'animation dans nos sections !



Bij het Vleeshuis heeft een vrouw haar sigaretten laten vallen en Jean-Bernard heeft ze opgeraapt.



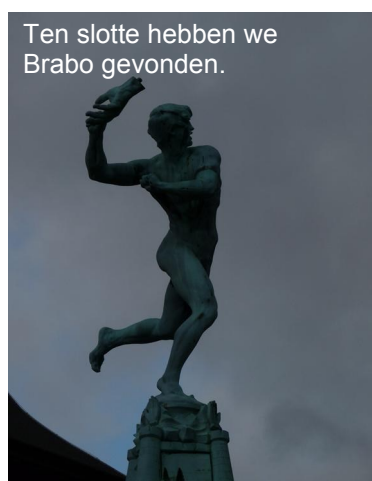
Daarna hebben we langs Het Steen gewandeld.



We moesten een standbeeld naast de Schelde vinden.



Daarna zijn we naar de Onze-Lieve-Vrouwekathedraal gegaan.



Ten slotte hebben we Brabo gevonden.



We hebben ons goed geamuseerd!

(Fotos: Frédéric Lesguillons en Nabil Khazzaka)

La qualité du Bachelier en informatique saluée par un Comité d'experts

Ces 25 et 26 octobre, l'équipe du Bachelier en informatique de gestion entamait la seconde phase de son processus d'évaluation en accueillant différents experts¹ académiques et professionnels. Ces derniers étaient là pour confronter les conclusions du rapport d'évaluation interne à la réalité du terrain.

Cette visite s'inscrivait donc dans la **phase externe** du processus d'évaluation de la qualité.

La première étape s'était terminée le 21 juin 2011 avec la finalisation du **rapport interne**² faisant la synthèse des forces, faiblesses, opportunités et menaces de la section. Ce document avait également permis de dégager quelques premières pistes d'amélioration. C'est sur base de ce rapport que le Comité des experts, sélectionnés par l'Agence pour l'évaluation de la qualité de l'enseignement supérieur (AEQES), avait préparé sa visite de l'EPFC.

Durant deux jours de travail soutenu, le Comité des experts, accompagné de deux membres de l'AEQES, a ainsi pu visiter les infrastructures **EPFCiennes** de Woluwe, rencontrer les principaux professeurs des cours informatiques et généraux, mais aussi le personnel administratif et de direction, les étudiants, les diplômés et les entreprises ayant engagé les étudiants de la section comme stagiaires ou salariés. En tout, une trentaine de personnes se sont succédé pour répondre aux questions des experts.

A l'issue de ces rencontres, le Président du Comité, Alain Dubois, a rassemblé un large auditoire composé des professeurs de la section, de plusieurs directeurs de l'EPFC mais aussi des étudiants et du personnel administratif pour leur faire part de ses premières conclusions. Inutile de dire que le moment fut intense car il finalisait un long et ambitieux travail d'analyse et de réflexion initié un an et demi plus tôt. Devant un public captivé, le Président a ainsi présenté pendant une petite heure les points forts et les pistes d'amélioration définies par le Comité à l'issue de la visite. Le contenu de ses recommandations nous parviendra par écrit au mois de mai 2012 lorsque les 46 autres établissements dispensant le même cursus en Communauté française auront été visités.

Pour l'EPFC.com, voici déjà la synthèse de ces conclusions.

Nos points forts :

- Le Président a reconnu **la qualité du programme de cours**, « excellent niveau », « organisé et répondant vraiment aux missions et aux objectifs l'EPS ». « Classique (comme du Shakespeare) et actualisé », il s'adapte aux évolutions du secteur.
- L'équipe pédagogique a été reconnue comme « soudée, motivée, engagée et disponible ».
- Sur base des témoignages recueillis, il a rappelé la valeur principale défendue par l'équipe pédagogique qui est « **l'apprentissage de l'autonomie** » ; les étudiants apprennent à apprendre et les professeurs leur donnent le goût d'étudier si bien que plusieurs étudiants veulent continuer des études et envisagent la passerelle vers le master.
- M. Dubois a souligné « **l'importance de la réflexion pédagogique** » menée dans la section qui permet ainsi d'actualiser le contenu des UF aux réalités de l'informatique. Cette approche étant facilitée par l'engagement, la disponibilité et la motivation des professeurs.
- Il a aussi salué « **l'excellence de l'encadrement des épreuves intégrées** » et la diversité des projets d'étudiants.
- La bonne compréhension de la démarche qualité et l'engagement énergique de l'EPFC dans le processus ont été reconnus.
Il a affirmé que la **plate-forme d'e-learning** utilisée dans la section constitue un point positif qu'« il est opportun de faire progresser car l'EPFC n'en est encore qu'au début ».
- Enfin, le rôle du service social Promofor a été salué car il constitue une force pour l'établissement.

¹ Vous pouvez consulter les profils des experts pour l'évaluation du Bachelier en informatique de gestion sur l'[Extranet](#).

² Dans une optique de transparence avec l'ensemble des collaborateurs de l'EPFC, le Conseil de direction a décidé de rendre public le Rapport d'évaluation interne pour le Bachelier en informatique de gestion. Il sera bientôt disponible sur l'[Extranet](#).

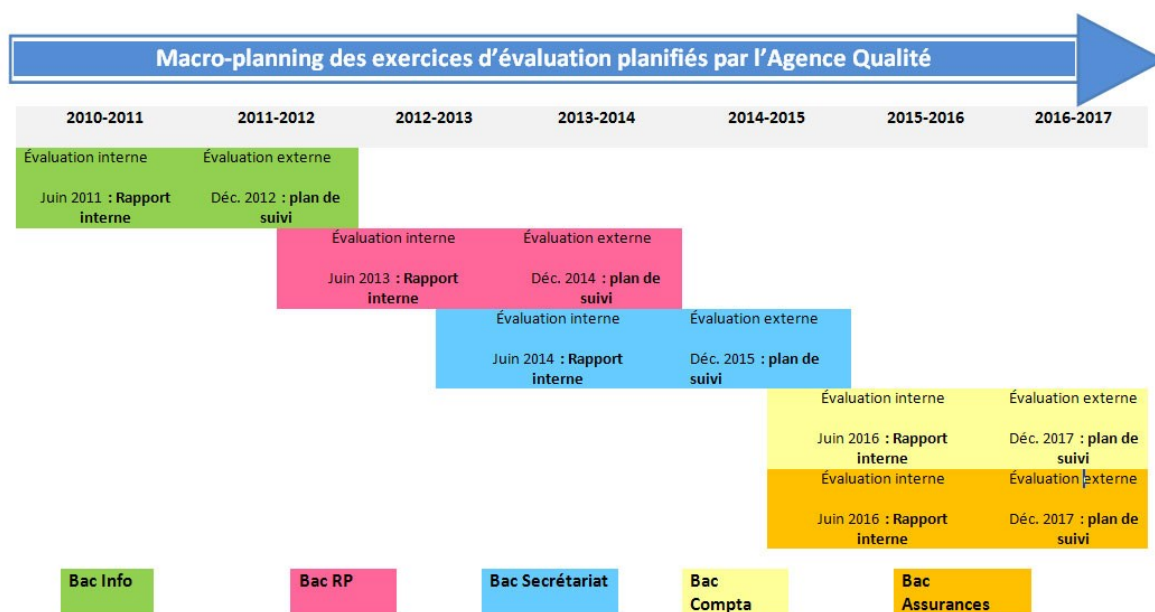


Les recommandations du Comité :

Notons que certaines de ces remarques ont déjà fait l'objet d'une réflexion concertée dans la section pour lancer, dès cette année, des pistes d'amélioration.

- La justification des choix pédagogiques (ex. premier langage) devrait être décrite de manière plus systématique dans tous les supports de cours.
 - La cohérence globale entre toutes les unités de formation n'est pas évidente à percevoir. Pour que cette dimension soit davantage visible, il conviendrait de revoir la présentation du schéma de capitalisation afin de le rendre davantage compréhensible par les étudiants.
 - Le Comité recommande de définir un format standard minimum pour les supports de cours de la section et d'en systématiser la diffusion en ligne.
 - Les stages constituent un dispositif très important : leur durée est trop courte et ils ne sont pas repris comme unités de formation déterminantes ; il faudrait dès lors que le cadre légal évolue.
 - Concernant les taux d'échec trop importants dans certaines UF, le Comité nous engage à rechercher les causes de ces échecs et quand elles seront identifiées, à mettre en place des solutions pour une promotion de la réussite.
 - Le cursus gagnerait beaucoup à exploiter davantage ses liens avec les entreprises («être à l'écoute et s'adapter aux réalités du secteur tout en préservant son âme d'enseignant»).
- Le Comité recommande d'ailleurs aux enseignants de la section de se « frotter » davantage au monde professionnel car des relations entre les deux secteurs existent mais sont peu visibles.
- Une réflexion globale doit être menée sur le système d'information de l'EPFC en y associant les parties prenantes pour déterminer ce qui est utile.
 - L'absence d'espaces de vie, de travail (cafétéria, salle d'études, etc.) rend la vie des étudiants et du personnel difficile. Le projet de bâtiment unique devrait régler une grande partie de ces problèmes.

Pour conclure, le Président a souligné que tout en préservant la culture spécifique de l'établissement, l'EPFC a réussi à formaliser une démarche qualité au service de l'amélioration continue des enseignements qui sont déjà excellents. Il nous encourage à poursuivre dans cette voie car ce processus ne constitue pas une fin en soi mais un outil d'amélioration au quotidien.



La Qualité, c'est aussi une rubrique sur l'Extranet !

Retrouvez toute l'actualité de la démarche Qualité sur l'[Extranet](#).

Vous y serez bientôt informés de la mise en place de la Commission d'évaluation interne pour le prochain cursus évalué : le Bachelier en Relations publiques.



En page 11 du numéro 26 de votre journal préféré, nous vous parlions de la campagne Bike Experience organisée par les associations cyclistes, coordonnée par Pro Velo, en collaboration avec Bruxelles Mobilité. Au printemps prochain, elle permettra à des automobilistes d'essayer le vélo pendant 2 semaines et de découvrir le plaisir et la facilité du vélo au quotidien. Chaque candidat cycliste ("biker" en langage international) recevra une formation pour rouler en sécurité dans le trafic, ainsi qu'un accompagnateur personnalisé (un "coach").

En 2012, soyez coach !

Au vu du succès de 2011, cet évènement concernera cette année encore plus de bikers et autant de coaches en plus ! Vous êtes cycliste au quotidien et vous aimeriez encadrer un cycliste débutant ? C'est l'occasion rêvée de lui faire découvrir le monde de la mobilité active !

Comme coach, il vous sera demandé :

- d'accompagner votre candidat matin et soir sur ses premiers trajets domicile-travail pendant 3 jours à déterminer ensemble entre le mercredi 2 et le mercredi 16 mai ;
- d'être disponible le week-end des 28 et 29 avril pour une rencontre au sommet avec votre biker ;
- de participer à une formation (obligatoire afin de bien "coacher" votre candidat et de vous mettre à l'aise) ;
- d'être un utilisateur chevronné et irréprochable du vélo au quotidien !

Un défraiement de 60 euros vous sera alloué et vous recevrez, lors du week-end, un kit du coach.

Le formulaire d'inscription sera disponible dès le 1er mars sur bikeexperience.be.

N'hésitez pas à diffuser cet appel autour de vous, cela permettra de toucher le plus grand nombre possible de candidats coach !

info@bikeexperience.be ou 02 502 73 55 (accueil de Pro Velo)





Quelle sortie de détente n.

Sortie de détente entre collègues

2012 commence à peine mais il est déjà temps de penser aux activités de la fin de l'année scolaire !

La semaine du **23 avril** prochain a d'ores et déjà été arrêtée pour la dernière sortie de détente. Ces sorties sont organisées pour vous ! C'est pourquoi nous attendons vos propositions afin de coller au mieux à vos attentes. Faites-nous part de vos idées

- sur communication@epfc.eu
- ou au 02/650 56 64

Visite culturelle ouverte à tous

L'EPFC vous propose une visite guidée de l'exposition « **A table ! Du champs à l'assiette** » le **24 mars 2012 à 14h à Tour & Taxis**, avenue du Port, 86 C à 1000 Bruxelles.

Prix : 6 € par adulte sur présentation de la carte de professeur,
12 € en tarif plein,
8 € pour les enfants de 6 à 18 ans et pour les étudiants,
Déconseillé aux enfants de moins de 6 ans.

Merci d'être là 10 minutes à l'avance.

Inscription pour le vendredi 16 mars au plus tard :

- sur communication@epfc.eu
- au 02/650 54 97



...ont du talent

Mathias Brismée, dit Mathias Bressan, ancien professeur d'actu en HG et de société en C2D

<http://www.myspace.com/mathiasbressan>



Le conjoint de Valérie Adam, professeur de physique en C2D et en HG, et professeur de math appliquées en C2D

<http://www.myspace.com/guillaume.ledent>

Fête du personnel

N'oubliez pas de réserver la soirée du vendredi 11 mai. En effet, c'est ce jour-là que se tiendra la fête du personnel, au bâtiment HA du Campus de la Plaine.

Dernière visite culturelle de 2011 - 2012

Pour bien terminer l'année, l'EPFC vous emmènera faire une visite qui est encore à déterminer, car l'exposition « Le surréalisme à Paris » initialement prévue à été reportée en 2016 par les organisateurs.

Cette dernière visite aura lieu début juin. Nous vous préciserons la date dès que possible.

Soyez à l'affût de l'e-mail d'information et des affiches concernant ces événements pour vous y inscrire.

Et si vous sortiez ce soir ? (suite)



Musées royaux d'Art et d'Histoire au Cinquantenaire : dans le cadre du festival *europalia.brasil*, cette vaste exposition vous emmène au cœur de l'Amazonie brésilienne à la découverte de l'immense diversité des peuples indiens. Au cours d'un parcours inédit, vous plongez au cœur de leur vie quotidienne, rencontrez leurs chamans, comprenez leur organisation sociale et accédez à leurs rites. Vanneries, céramiques, masques, instruments de musique ou somptueuses couronnes de plumes, objets utilitaires ou sacrés, c'est tout un univers méconnu d'une incroyable vitalité qui se dévoile sous vos yeux. A découvrir jusqu'au 19 février. <http://europalia.be/programme/expositions-12/article/indios-no-brasil>



Basilique de Koekelberg : l'exposition "La Magie des Orchidées" a envahi la quasi-totalité du rez-de-chaussée de la Basilique de Koekelberg depuis ce samedi 28 janvier jusqu'au dimanche 18 mars 2012. Un événement exceptionnel qui séduira petits et grands grâce au décor le plus spectaculaire jamais créé dans la Basilique : un jardin tropical de deux mille mètres carrés, des arbres géants, des cascades, des ruisseaux et marais et même... un port avec un voilier! De plus, une visite du panorama est incluse dans le prix! <http://www.basilicakoekelberg.be/documents/events-items/orchid-exposition.xml?lang=fr>



Scientastic : exposition « La 3D expliquée ». De très nombreux visiteurs du Scientastic ont posé aux guides des questions sur la 3D. C'est pourquoi le musée a créé ce nouveau parcours qui répondra à des questions comme :

- └ Qu'est-ce que la 3D ?
- └ Quand utilise-t-on le terme « 3D » ?
- └ Comment voit-on en 3D ?
- └ Comment peut-on obtenir une image en 3D ?
- └ Peut-on refaire du 3D chez soi avec du matériel tout simple ?

<http://www.scientastic.com/FR/3D.htm>



EPFC.compact

- └ Comme chaque année, le salon SIEP a attiré de nombreuses personnes sur le stand de l'EPFC.
- └ Comme le veut la coutume, Saint Nicolas a rendu visite à vos enfants au Fort EPFC le 30 novembre dernier. Les nombreux jeux proposés ont donné des idées aux grands et ravi les petits !
- └ Nous avons accueilli et informé environ 500 personnes le 1er jour des inscriptions de novembre ! De plus, 60 % des réinscriptions ont été faites par Internet, ce qui représente 262 élèves pour 279 cours.

Nocturnes du conservatoire

Pour cette troisième saison des Nocturnes du Conservatoire royal de Bruxelles, les étudiants vous proposeront des soirées musicales autour de thèmes divers et surferont sur une multitude de courants artistiques. Les Nocturnes démontreront une nouvelle fois que la musique classique s'adresse à tous les publics !

Dates en mars : à 19h jeudi 8/3, jeudi 15/3, vendredi 16/3, lundi 19/3, jeudi 22/3, lundi 26/3 et jeudi 29/3.

Lieu : Auditorium du Conservatoire royal de Bruxelles, 7 rue du Chêne à 1000 Bruxelles.

<http://www.netevents.be/fr/concert/206334/Les-Nocturnes-du-Conservatoire/>



Valéry BERCKMANS,

Directeur du DBI, Département Bâtiments et Infrastructure Informatique



Votre endroit favori ?

Tout endroit calme. S'il y a la nature en plus, ce n'est que du bonheur 😊 !

Votre boisson favorite ?

Un bon verre de vin rouge avec un bon repas. Ou encore une bière spéciale style Karmeliet pour le plaisir.

Votre plat favori ?

Boulettes sauce tomate avec des frites fraîches.

Votre livre préféré ?

Pas de livre de chevet mais plutôt un style, le thriller.

Votre film préféré ?

Titanic, non...je rigole...
Pas de film préféré mais mon dernier coup de cœur est pour *Intouchables*.

Votre programme télé favori ?

Le sport et les documentaires en journée et des séries policières en soirée afin de faire des beaux rêves après 😊.

Votre musique de prédilection ?

J'écoute principalement la musique dite commerciale mais j'aime découvrir des nouveaux styles et des nouveaux artistes.

Votre mode de déplacement préféré ?

A pied même si je suis plus souvent dans ma voiture pour me déplacer.

Votre restaurant, café, discothèque ?

Un restaurant Portugais, Le Roi du Poulet à Ixelles près de la place Flagey et un restaurant de cuisine belge, le Briefing à Auderghem.

Sans quel objet ne vous déplacez-vous jamais ?

Rien en général. On peut toujours soit s'en passer ou trouver une solution de rechange.

Dans l'absolu, que changeriez-vous à l'EPFC ?

Je ne changerais rien mais je préférerais faire évoluer les choses en douceur.

Que changeriez-vous chez vous ?

Ma faible connaissance de la langue de Vondel.

Quelle(s) qualité(s) appréciez-vous le plus chez les autres ?

L'humour et l'humanisme.

Vous gagnez la somme de 25 000 €. Comment la dépensez-vous en un WE ?

J'en fais profiter mes proches.

Votre devise dans la vie ?

No stress 😊, on trouvera toujours une solution.

Derniers engagés

NOMS	COUR(S) DONNE(S) ou POSTE
BOUNETTE Samir	Anglais SS
CHAUVEAU Elise	Français SI
DEPASSE Nicolas	Surveillant - éducateur
DIERCKX Liliane	Néerlandais SI - SU
EL MESSAOUDI Naïma	Anglais SI
HERSHKOWITZ Laura	Anglais SS
MOUSLIM Mehdi	Anglais SS
PAYAN GARCIA Silvia	Anglais SS - SU
POLIDORI Francesca	Italien CG SI
RONSE Daphné-Anne	Surveillante - éducatrice
SOHET Emilie	Surveillante - éducatrice
STASHEVA Natalia	Russe CG SS
VELAERS Vanessa	Néerlandais SI

Bienvenue à
Achille chez Céline Pirlet
Alice chez Laurence Nobels
Aurélien chez Rebecca Bonny
Boris chez Delphine Nahoé & Vincent Vandendriessche
Ibrahim chez Mehdi Mouslim
Jane chez Jean-Pol Nicolaij
Milo chez Daniela Oyarzun-Jara

Retrouvez ce numéro de l'EPFC.com et toutes les éditions précédentes sur
extranet.epfc.eu

et n'hésitez pas à nous faire partager vos expériences EPFCiennes sur
communication@epfc.eu