

Sommaire

En avant-première	p. 2
Il faut le savoir !	p. 3 -4
InformaTrucs & Astuces	p. 5
Il y a de l'animation dans nos sections !	p. 6 - 7
Zoom sur... les résultats...	p. 8 - 9
Autopartage privé	p. 10
Des nouvelles des anciens.....	p. 11
Et si vous sortiez ce soir?.....	p. 12
EPFC.compact.....	p. 13
EPFC.comme... Martine Hauzeur	p. 14
Derniers engagés	p. 14
Bienvenue à...	p. 14

Via ce dernier EPFC.com de l'année, je tenais à vous remercier.

Merci d'avoir répondu présents à l'appel de la magie de l'Italie et d'avoir fait une belle réussite de la fête du personnel.

Merci d'avoir pris un peu de votre précieux temps pour prendre part à l'enquête « convivialité ».

Merci aussi pour tous vos messages et actes positifs qui démontrent votre adhésion au concept de la nouvelle campagne publicitaire.

Me voilà remontée à bloc pour cette dernière ligne droite et voilà qui m'encourage pour les derniers efforts à fournir avant des vacances bien méritées.

En attendant la prochaine rentrée, voici de quoi vous (nous) distraire. Interdiction de s'ennuyer !

Il n'y a plus qu'à croiser les doigts pour que le soleil accepte d'être de la partie...

Bonnes vacances à tous.

Véronique Padoan



La nouvelle campagne de communication

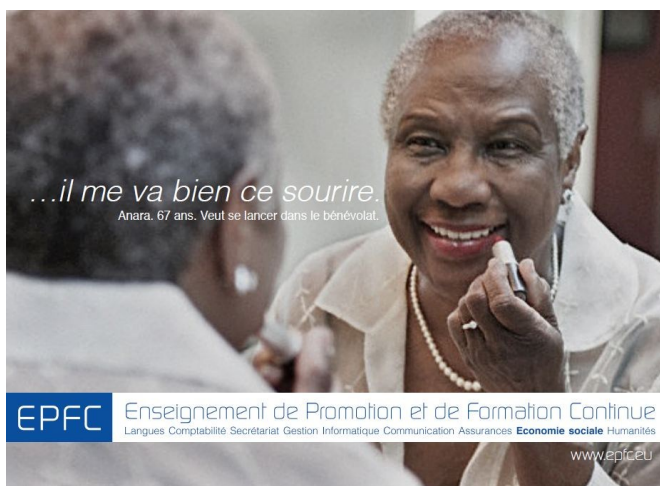
6 ans ont passé, et il est déjà temps pour nos 4 amis à drôle de tête de prendre leur retraite.

En presque 50 ans d'existence, l'EPFC peut se targuer de compter parmi les écoles les plus réputées de Promotion Sociale de Belgique.

Pour rester un acteur incontournable qui ne se contente pas de ses acquis, et pour rester présent dans le paysage visuel des (futurs) étudiants, il a été décidé de renouveler

entièrement l'image « EPFCienne ».

Le Département Communication, associé à l'agence GnG, a organisé durant ce mois de juin un grand casting pour trouver **des profs et des élèves** intéressés et **fiers** de pouvoir représenter l'EPFC lors de la prochaine campagne de communication. Celle-ci se veut **vraie** et sincère. Voici quelques images illustrant le concept.



Rendez-vous en septembre pour voir le résultat !



Une coquille s'est glissée à la page 5 du n°28 de votre journal préféré, dans la rubrique « Informa-Trucs&Astuces ».

L'astuce proposée pour convertir facilement vos fichiers au format .pdf ne dépend pas de la version de Windows, mais bien de la version de Microsoft Office installée sur votre ordinateur. Dans ce cas, il s'agissait d'Office 2010.

Commandes de copies via Extranet

Depuis mars dernier, la fonctionnalité vous permettant d'introduire vos commandes de copies via l'Extranet est opérationnelle.

Pour y accéder, vous devez vous connecter sur l'Extranet et cliquez sur l'icône imprimante située dans le cadre Copies externes en haut à droite de la page.



Bon de commande
Copies Externes

Le principe reste le même que la version papier mais en évitant l'envoi des documents originaux par courrier interne.

En voici les différentes étapes :

- sélectionnez votre fichier word ou pdf sur votre ordinateur et envoyez-le sur l'Extranet;
- remplissez les différentes infos de votre demande de copies: nombre de copies, lieu de livraison, etc.;
- c'est fait, vous n'avez plus qu'à suivre l'évolution de votre demande, de sa validation par votre responsable (pédagogique ou administratif) à son impression chez 2plicated.

Si vous rencontrez d'éventuels problèmes avec ce module de commande, n'hésitez pas à contacter le Service Achats et Logistique à l'adresse suivante : achat@epfc.eu.

Départ retraite anticipée

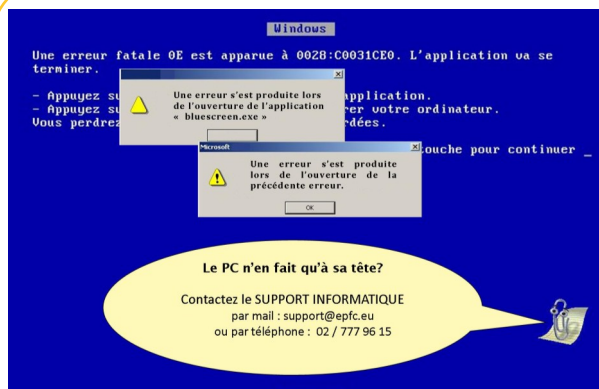
Le Gouvernement fédéral s'était engagé à prendre des dispositions particulières en matière de pension, notamment pour les enseignants. Ces mesures devaient être prises par arrêté avant le 1er mars 2012 mais dans un premier temps, ce délai a été reporté au 1er mai 2012 avant d'être à nouveau postposé.

Selon les informations dont nous disposons, le projet d'arrêté a été abandonné et c'est finalement une loi qui réglera le régime de pension des enseignants. Le texte de cette loi n'a pas encore été négocié entre le Gouvernement fédéral et les organisations syndicales au sein du « comité A » dans le cadre de la concertation dans les services publics.

Cependant, le projet qui sera en discussion est globalement connu et ne devrait pas être modifié.

C'est pourquoi le Gouvernement de la Fédération Wallonie-Bruxelles vient de publier 3 circulaires d'informations sur les pensions et les fins de carrière.

Ces circulaires sont consultables sur l'[Extranet](#), de même qu'une [synthèse](#).



Rappel en cas de problème informatique

Nous vous rappelons qu'il est important de contacter le support informatique lorsque vous rencontrez des difficultés avec un ordinateur « EPFC » :

- à l'adresse support@epfc.eu
- par téléphone au 02 / 777 96 15

En cas d'anicroche avec l'Extranet, merci de contacter Bertrand Letot à l'adresse extranet@epfc.eu.

Dans les deux cas, merci d'étayer votre demande en collant dans votre mail une capture d'écran (pour en savoir plus sur la capture d'écran, cfr [EPFC.com](#) n°27, p. 6 rubrique « InformaTrucs&Astuces »).



1. Rappel pour un tri efficace, à l'EPFC et chez vous

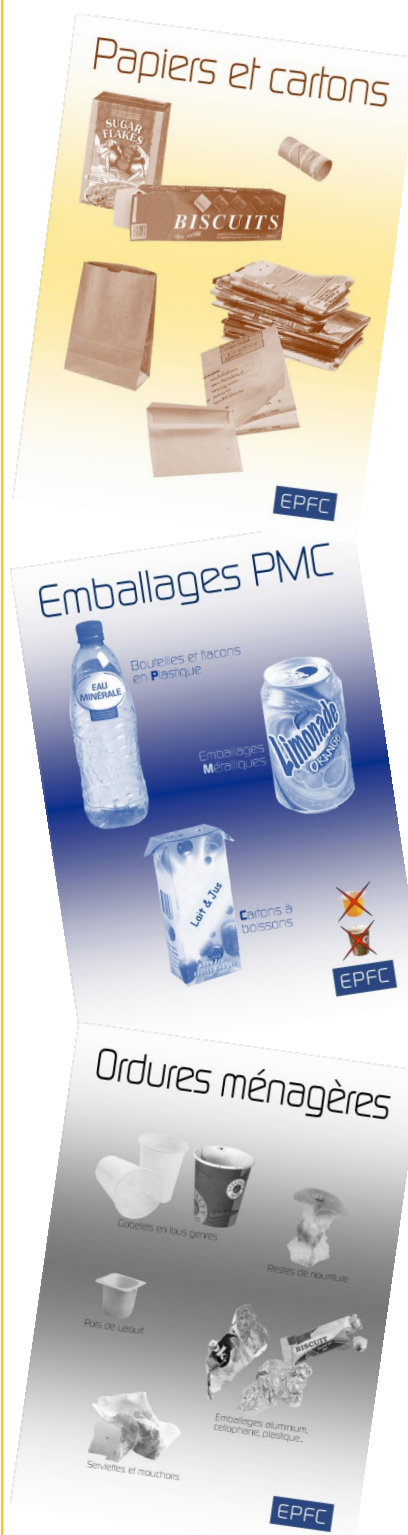
Cela fait un petit peu plus de deux ans que les différents centres de l'EPFC ont gagné en couleurs grâce aux poubelles de tri sélectif.

Grâce à la participation de chacun d'entre vous, l'EPFC s'investit pour aider à recycler la trop grande quantité de déchets générée chaque année. Chaque geste, même le plus insignifiant, compte.

Nous sommes fiers de vous annoncer que le bilan que l'on a pu établir est extrêmement positif et vous félicitons pour ce résultat !

Nous vous demandons toutefois de rester attentifs au bon usage des différentes poubelles et d'inciter un maximum de personnes à en faire de même :

- Le sac jaune est destiné au tri du papier et des cartons d'emballage. Ceux-ci doivent être propres, non gras et non plastifiés (donc pas de carton à pizza, pas de carton à boisson, pas de cellophane, pas d'aluminium, pas d'autocollant, pas de gobelet en carton, etc.)
- Le sac bleu est destiné à la collecte des PMC, « plastique, métal, carton » mais attention, il ne s'agit pas d'y mettre n'importe quel « plastique, métal et carton » :
 - × **Plastique** : bouteilles et flacons en plastique ayant contenu des boissons, des produits d'entretien, de lessive, d'adoucissants, de vaisselle, de douche ou de bain.
 - × **Métal** : ravers ou bacs en aluminium, boîtes de conserve, canettes, aérosols alimentaires ou cosmétiques, couvercles en métal (provenant de bocaux en verres qui, eux, vont dans la bulle à verre...)
 - × **Cartons à boisson** : cartons à jus de fruits ou à lait et berlingots (sans la paille qui, elle, va dans le sac blanc).
- Tout ce qui n'est pas repris ci-dessus va dans le sac blanc : emballages de sandwich (qu'il soit en aluminium, plastique ou papier), ravers en plastique (beurre, pots de yaourt, etc.), films plastique, sacs en plastique distribués aux caisses de supermarchés, emballages de chips, gobelets en carton et en plastique, frigolite...



2. Travaux prévus pendant les vacances

Comme chaque année, les mois de juillet et août seront l'occasion pour le DBI de réaliser différents travaux :

- CR1/STA/ST3/WSP : travaux d'électricité et réseau informatique;
- CR1/STA/ST3 : amélioration du système de chauffage;
- CR1/CR2 : travaux de peinture;
- STA : travaux de toiture;
- CAM : la traditionnelle mise en cire.

Que ce soit en comptabilité, en politique, en droit, en communication, etc., chaque domaine recèle un vocabulaire spécifique et l'informatique ne fait pas exception à la règle.



Afin de rendre ce domaine moins nébuleux, et pour faciliter la communication avec le support informatique, voici un glossaire en reprenant les termes principaux :

Logiciel = programme. Sans programme, un ordinateur ne sert à rien.

Fenêtre = partie de l'écran dans laquelle se déroule un programme ou une partie d'un programme. Une fenêtre peut être placée n'importe où sur l'écran.

Curseur = marque sur l'écran (généralement clignotante) qui indique l'emplacement où s'affichera la prochaine frappe clavier. C'est aussi la représentation (souvent une flèche) de la souris à l'écran.

Fichier = document numérique (texte, image, musique, vidéo, etc.).

Dossier = emplacement de stockage qui permet de classer des fichiers, d'autres dossiers (appelés alors sous-dossiers) et des programmes. Il est impossible pour un dossier de contenir deux fichiers portant exactement le même nom.

Serveur = ordinateur sur lequel tourne un logiciel de gestion d'accès distants. Il fournit à d'autres ordinateurs qui s'y connectent des informations et des ressources.

Système d'exploitation = c'est le "logiciel" dont la tâche principale est d'assurer le fonctionnement de base d'un ordinateur, comme : permettre à l'utilisateur de commander les actions de l'ordinateur, gérer la mémoire centrale, gérer les périphériques, permettre l'exécution des logiciels, etc. Exemples de systèmes d'exploitation : Windows 98 / XP / 7, Linux, etc.

Clé USB = support amovible de stockage de données.

Port USB = encoche de l'ordinateur dans laquelle insérer une clé USB, ou tout autre périphérique, comme une souris, un clavier, une imprimante, un appareil photo, etc. Un ordinateur a généralement plus d'un port USB. On trouve de plus en plus souvent des ports USB sur les autoradios, les lecteurs DVD, etc.

Navigateur = programme vous permettant de « naviguer » ou « surfer » sur Internet. Exemples de navigateurs : Internet Explorer, Mozilla Firefox, Google Chrome, Apple Safari, Opera, etc.

Onglet = fonctionnalité facilitant l'accès à plusieurs documents à travers une seule fenêtre. Elle se caractérise par une étiquette en relief portant un titre. Cela permet de ne pas ouvrir plusieurs fois le programme, ce qui ralentirait le temps de réaction de l'ordinateur.

Barre d'adresse = zone du navigateur où est inscrite l'adresse d'un site Web. Dans le cas d'un gestionnaire de fichiers (ex. explorateur Windows), c'est la zone où est inscrit le chemin d'accès vers un fichier (ex. C:\Documents\EPFC_com\numero_29).

Actualiser / Rafraîchir = action permettant de télécharger à nouveau le contenu d'une page Web ou d'un dossier. Pour actualiser une page, il faut soit appuyer sur la touche F5 en haut du clavier, soit faire un clic avec le bouton de droite de la souris et cliquer sur « actualiser ».

Page Web / Internet = unité élémentaire d'un site web accessible par une URL unique. Un site en général se compose de plusieurs pages web reliées entre elles par des liens hypertextes.

URL = adresse d'un site Internet

Lien (hypertexte) = zone d'un document, d'un e-mail ou d'une page Web sur laquelle le fait de cliquer provoque l'ouverture d'une nouvelle page Web. Ce lien peut être mis en relief par le style et la couleur de police utilisés, ou il peut être caché derrière une image.

Web = l'ensemble des sites situés dans le monde entier et qui sont reliés virtuellement entre eux par des millions de liens hypertextes formant comme une immense toile d'araignée. C'est la partie la plus connue du réseau Internet. L'accès au web se fait par l'intermédiaire de logiciels de navigation (aussi appelés « navigateur »).

***Astuce concernant votre EPFC.com :**

Au fil des articles, chaque mot coloré d'une phrase cache un lien qui renvoie vers un site Internet, une adresse e-mail ou un document.

Pour suivre ce lien, il suffit de placer votre curseur sur le mot coloré (le curseur devient une petite main) et de cliquer.

Exemple : [Extranet](#).

Il y a de l'animation dans nos sections !



Le Havre

par Castulo Inagan Chitan, étudiant en français alphabétisation à l'EPFC.

Le 13 mars dernier, Julie Delwiche est allée avec un groupe d'étudiants en français alphabétisation voir « Le Havre », du réalisateur finlandais A. Kaurismäki.

Les étudiants nous ont dit avoir beaucoup apprécié ce film. Il est accessible à souhait, tant du point de vue de la langue que de la trame. Une œuvre dont le sujet a touché les étudiants, traitant des difficultés des

migrants, de la possibilité de belles rencontres et d'une solidarité qui s'organise spontanément, naturellement, contre un état policier.

Voici l'article de Castulo Inagan Chitan, étudiant dans le groupe de français écrit niveau 3.



« C'est un film très bon, c'est une petite histoire des émigrants qui mettent en risque leur vie pour trouver une meilleure vie.

A cause de la pauvreté de leur pays, la famille décide de voyager en Angleterre, et pendant le trajet ils sont attrapés par la police de la France. Au moment où la police est en train de les attraper, un garçon s'enfuit et s'échappe de la police. Ensuite le garçon trouve un monsieur qui a un bon cœur, qui décide de l'aider. Le monsieur c'est pas un homme riche, il gagne sa vie dans la rue en nettoyant les chaussures. Il apporte plusieurs fois des aliments pour son ami qu'il a trouvé sous le pont, après le garçon le suit à sa maison, il se cache pour que la police ne le trouve pas. Le monsieur avait un problème parce que sa femme était malade. Elle a une maladie très grave et décide de ne pas dire la vérité à son mari.

C'est pour ça que la maison est vide. A ce moment-là le garçon s'installe chez lui. Le monsieur va à la recherche des informations pour aider son ami pour qu'il puisse retrouver sa famille.

Cette histoire m'a touché le cœur. Quand j'ai vu ce film, j'ai pensé à tous les émigrants du monde entier. Je comprends ça parce que je suis un émigrant et possiblement on est passé par la même situation et je donne grâce à Dieu que nous sommes bien accueillis par ce pays. La personne qui a écrit cette histoire, c'est possible qu'il est un émigrant comme nous. Félicitations à toutes les personnes qui sont inspirées pour montrer une grande réalité qui se cache dans le monde entier. »

Castulo Inagan Chitan

Il y a de l'animation dans nos sections !



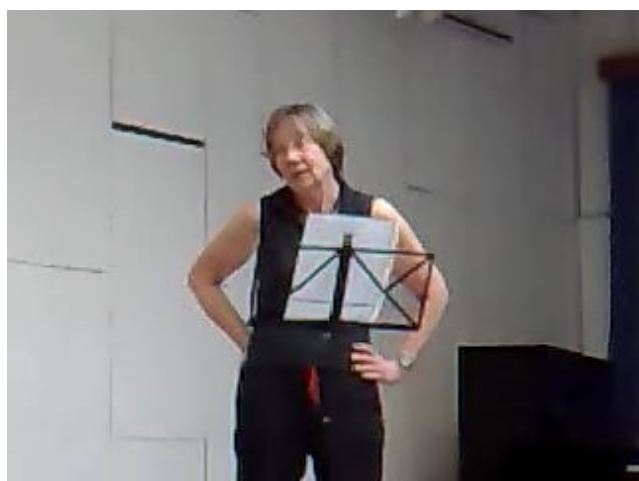
Voici quelques photos d'une activité ludique qu'a organisée Laurence Pieropan dans le groupe d'italien niveau 2, qui se donne le soir à Brel.

Le cours a pris une dimension musicale, grâce à l'appui d'une chanteuse italienne qu'a invitée notre collègue.



→ Anne et Temenuzhka interprétant une chanson de Baldi et Alotta.

Idriss interprétant une chanson de Paolo Conte ←



→ Christiane interprétant une chanson de Battisti.

Idriss interprétant une chanson de Paolo Conte ←
(suite)





...des élections sociales

Les élections sociales ont eu lieu.

COMPOSITION DU CONSEIL D'ENTREPRISE

DÉLÉGUÉS DU PERSONNEL

Liste n°3 FGTB (5 sièges)

EFFECTIFS

1. LEGRAND Laurence
2. VERBEKE Dina
3. SALICE Eric
4. PETTY William
5. MANII Zahra

SUPLÉANTS

1. GERE Nicole
2. FOVEL Alain
3. HARNOULD Catherine
4. HERMAN Marc
5. LAHAYE Sophie

DÉLÉGUÉS DE L'EMPLOYEUR

EFFECTIFS

1. SMITS Philippe
2. BURTON Bénédicte
3. MATIS Sylvie
4. PADOAN Véronique
5. PAUL Geneviève

SUPLÉANTS

1. BOUCHEZ Arielle
2. FAYT Jacques
3. MOMBEEK Michèle
4. LERMINIAUX Nathalie
5. BERCKMANS Valéry

COMPOSITION DU COMITÉ POUR LA PRÉVENTION ET PROTECTION AU TRAVAIL

DÉLÉGUÉS DU PERSONNEL

Liste n°3 FGTB (5 sièges)

EFFECTIFS

1. LEGRAND Laurence
2. VERBEKE Dina
3. SALICE Eric
4. MANII Zahra
5. PETTY William

SUPLÉANTS

1. GERE Nicole
2. FOVEL Alain
3. HARNOULD Catherine
4. HERMAN Marc
5. LAHAYE Sophie

DÉLÉGUÉS DE L'EMPLOYEUR

EFFECTIFS

1. SMITS Philippe
2. BURTON Bénédicte
3. MATIS Sylvie
4. PADOAN Véronique
5. PAUL Geneviève

Conseiller en prévention : poste à pourvoir, actuellement assuré par Mensura

SUPLÉANTS

1. BOUCHEZ Arielle
2. FAYT Jacques
3. MOMBEEK Michèle
4. LERMINIAUX Nathalie
5. BERCKMANS Valéry



...de l'enquête « convivialité » du DECI

Dans le cadre des visites culturelles et des sorties de détente, le DECI a mené une enquête afin d'améliorer la qualité des événements qu'il vous propose. Merci à toutes celles et ceux qui ont pris part à ce sondage. Merci également à celles et ceux qui ont laissé un commentaire, car il n'y a qu'en entendant

vos feedbacks que le DECI peut coller au mieux à vos attentes.

Voici les résultats de cette enquête, ils seront analysés plus en profondeur dès la rentrée de septembre.

- Savez-vous que l'EPFC propose régulièrement des activités à tout son personnel ?
Oui : 95%
Non : 5%
- Si oui, prenez-vous connaissance desdites activités :
 - ...grâce aux affiches se trouvant dans la salle des profs ?
Oui : 70%
Non : 30%
 - ...grâce à l'email envoyé sur votre boîte professionnelle EPFC ?
Oui : 85%
Non : 15%
 - ...grâce à l'Extranet ?
Oui : 50%
Non : 50%
 - ...grâce au bouche-à-oreille ?
Oui : 38%
Non : 62%
- Avez-vous déjà participé à l'une de ces activités ?
Oui : 61%
Non : 39%
- L'EPFC vous propose une activité tous les deux mois environ. Pensez-vous que ce soit trop régulier ?
Oui : 16%
Non : 84%
- Les visites culturelles ont généralement lieu le samedi après-midi vers 14h. Cet horaire vous convient-il ?
Oui : 53%
Non : 47%
- Les sorties de détente ont généralement lieu un soir de semaine. Cet horaire vous convient-il ?
Oui : 43%
Non : 57%
- Le prix demandé vous a-t-il déjà découragé de participer à une activité ?
Oui : 14%
Non : 86%
- Certaines activités ne sont accessibles qu'aux membres du personnel. Cela vous a-t-il déjà découragé de participer :
 - ... à la fête du personnel ?
Oui : 14%
Non : 86%
 - ... aux sorties de détente ?
Oui : 30%
Non : 70%

Il vous est toujours possible de participer à l'enquête en cliquant sur [ce lien](#)

Sorties de détente et visites culturelles

2012 se termine à peine mais il est déjà temps de penser aux activités de l'année scolaire prochaine !

Nous attendons vos propositions afin de coller au mieux à vos attentes.

Faites-nous part de vos idées de sorties et de visites, et proposez-nous également l'horaire qui vous conviendrait le mieux sur communication@epfc.eu

Quelles visites culturelles et quelles sorties de détente en 2012-2013 ?

...voici l'autopartage privé.

Posséder sa propre voiture coûte très cher. Une petite citadine diesel roulant 15 000 km par an coûte à son propriétaire environ 465 € par mois, près de 5600 € par an tout compris. Or, beaucoup de véhicules sont immobiles une partie de leur existence. Mais l'auto reste utile pour le travail, les courses, un déménagement, une visite à des amis, ...

Depuis quelques années, des alternatives à la voiture individuelle sont apparues. L'auto-stop, puis le covoiturage qui se développe à partir d'initiatives privées ou d'entreprises, à partir des plates-formes Carpoolplaza, mais aussi Schoolpool (pour les écoliers) et Eventpool (pour les fêtes). Le carsharing avec Cambio : déjà 14 483 utilisateurs, 483 voitures, 200 stations dans 24 villes belges.

Et voici l'autopartage, Autopia. Autopia est un service proposé par l'asbl Taxistop, dont le but est de mettre en place et de promouvoir le *carsharing* privé : un propriétaire met son véhicule à la disposition d'un groupe de connaissances, contre rétribution. « *Pas question de faire du profit*, insiste Frédérique Wathelet, chargée de projet chez Taxistop. *La compensation varie toujours entre 25 et 40 centimes du km.* » Dans le cas d'un groupe moyen de 5 membres empruntant chacun la voiture une fois par semaine pour 20 km, le propriétaire retouche déjà environ 100 € par mois.

L'autopartage est donc intéressant pour le propriétaire qui rentre dans ses frais, et pour les utilisateurs qui ne paient que leur utilisation réelle de la voiture et évitent de devoir investir dans l'achat d'une voiture personnelle. L'autopartage a aussi pour avantage, outre la répartition des coûts, une division des tâches. Chacun peut donc faire ce pour quoi il est doué. Ce système permet aussi d'apprendre à mieux connaître ses voisins, notamment lors des réunions de groupe.

Enfin, moins de voitures dans l'espace public, cela signifie plus de place pour d'autres choses : des espaces verts, des parkings vélo, etc. Et si vous n'avez plus une voiture garée devant chez vous en permanence, vous apprendrez aussi à choisir le mode de transport adéquat pour chacun de vos déplacements.

Taxistop assure le soutien à la création des groupes, assure la tenue du calendrier d'utilisation et les conseille, notamment pour la police d'assurance du véhicule, dans laquelle est explicitement mentionné l'autopartage afin d'éviter qu'il ne soit confondu avec de la location de voiture.

Extrait du journal Le Soir paru le mardi 12 juin 2012.

www.autopartage.be



...des anciens.

Matthieu Croonen

Cet ancien étudiant de la filière Humanités Générales vient terminer avec succès ses études de photographie à l'HELB / INRACI.

Avant même la fin de son cursus, il a couvert l'hommage national français à Jeanne d'Arc pour les 600 ans de sa naissance. Voici un aperçu de son travail.

Les travaux de fin d'études de sa section ont fait l'objet d'une exposition de photographie contemporaine « ID-13 » à Tour et Taxis du 15 au 17 juin dernier.

« ID – 13 », outre le clin d'œil au célèbre révélateur photo, est avant tout ici un groupe de 13 photographes, tous frais issus de leur formation et qui présentent près de 130 images faisant référence à leur vision du monde actuel.

Les représentations subjectives se dévoilent, s'enrichissent, s'entrechoquent se rassemblent et se dispersent au gré des sensibilités. Le principal lieu commun de cette exposition n'est autre que le discours de ces 13 jeunes qui s'unissent, nous interpellent et nous posent alors des questionnements essentiels.

Au travers de l'exposition, le visiteur était bousculé par des métaphores du réel, une

réflexion sur notre présence au sein de la création, des images qui nous poussent à imaginer une autre réalité.

Parmi ces 13 photographes se trouvait également une étudiante actuelle en Anglais niveau 3, **Romane Heinderyckx**, dont voici un reportage photo réalisé dans le cadre de l'évènement « piste ouverte » de l'Ecole de Cirque de Gembloux en 2012.



Marc Renders

ancien étudiant RP, contrebassiste du groupe Trovadotres.

Trovadotres existe et se développe sur Bruxelles. C'est avec dynamisme et passion que ce groupe évolue et, c'est aussi avec beaucoup de perspectives et de projets qu'il entrevoit l'avenir.

Les méandres de cette musique oscillent entre flamenco et jazz. C'est dans la guitare que l'on trouve en amont les influences du flamenco. Le jazz est plutôt un confluent qui vient alimenter le répertoire des Trovadotres. Des rythmes latins ont pris la place du swing. Mais l'improvisation et les structures harmoniques

du jazz viennent nuancer la tradition haute en couleurs du flamenco.

Guitare, contrebasse et percussions égayées d'une clarinette tissent un recueil émouvant et énergique de rumbas, bulerias, tangos et autres compositions originales.

<http://www.myspace.com/trovadotresproject>



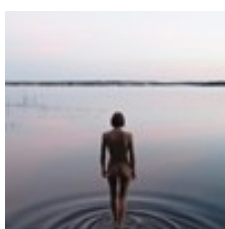
Et si vous sortiez ce soir ?



À l'initiative de BOZAR, 20 partenaires ont uni leurs forces pour créer en Belgique une plateforme internationale de la photographie. Grâce au *Summer of Photography 2012*, vous découvrirez à Bruxelles, mais aussi à Charleroi, Anvers, Knokke, Ostende et Hornu, des expositions de très grande qualité consacrées cette année au paysage.

Le Palais des Beaux-Arts prend part à cet événement d'envergure européenne en ouvrant notamment ses portes à

Summer of Photography 2012



Sense of Place, manifestation phare qui réunit 40 photographes venus des 27 pays membres de l'Union pour exposer leurs regards sur le paysage urbain ou naturel.

Cette 4e édition du *Summer of Photography* ouvre un grand chantier de réflexions sur les relations souvent complexes entre l'homme et son environnement, qui seront également abordées à l'occasion de deux colloques portant sur l'identité et la digitalisation du paysage.

(Re)découvrez Bruxelles à vélo grâce à Cyclovía

Cyclovía est de retour à Bruxelles ! Cette deuxième édition ne passera pas inaperçue. Pas moins de quatre parcours et une pléthore d'animations et de nouveautés vous attendent.

Les dimanches 15 juillet, 19 août et 21 octobre, Cyclovía ('piste cyclable' en espagnol) vous fera découvrir des itinéraires, connus ou moins connus, tous propices à la pratique du vélo au sein de notre capitale.

Des tas d'activités destinées aux petits et aux grands vous attendent. Vous pourrez participer avec toute la famille au grand 'Rallye Cyclovía'. Il s'agit d'un quizz avec de beaux cadeaux à la clé, qui invite les jeunes et les moins jeunes à découvrir de manière ludique l'environnement des itinéraires cyclables. Vous pouvez retirer le questionnaire le jour même au stand de Bruxelles Mobilité.

Il y a en outre des concerts et bon nombre d'animations originales organisées en marge de l'événement et qui ont trait d'une façon ou d'une autre au vélo et à la mobilité. Que pensez-vous par exemple d'une session 'pimp your bike' pour votre vélo, de démonstrations de BMX spectaculaires sur une rampe ou d'une balade romantique en pousse-pousse ?

Les associations cyclistes bruxelloises **Pro Velo**, **GRACQ**, **CyCLO** et **Les Ateliers de la rue Voot** seront également présentes. Si vous ne possédez pas de vélo, il vous sera par exemple possible d'en louer un sur le stand de Pro Velo au prix de 12 euros pour les vélos adultes, 9 euros pour les vélos enfants.

Consultez le [site Internet de Cyclovía](#) pour plus d'informations.





PIZZA PASTA MAGIA



Le 11 mai dernier, le bâtiment HA s'est paré des couleurs de l'Italie. La fête du personnel a été l'occasion magique de se retrouver autour de « *pizze* » délicieuses et de Carlos Vaquera qui, comme promis, en a bluffé plus d'un(e).



La visite insolite de Bruxelles a rencontré un franc succès. Si vous avez manqué cette activité, tenez le prochain EPFC.com à l'œil, il est fort probable que l'EPFC remette ça !



Martine HAUZEUR, Surveillante - éducatrice à CAM



Votre endroit favori ?

« Arcangues » dans le pays basque.

Votre boisson favorite ?

Champagne !

Votre plat favori ?

Le turbot sauce mousseline. Mais aussi les repas à l'improviste.

Votre livre préféré ?

« Ensemble c'est tout » d'Anna Gavalda.

Votre film préféré ?

« La quête du Graal » des Monty Python.

Votre programme télé favori ?

Rendez-vous en terre inconnue.

Votre musique de prédilection ?

Queen, Sting, l'Opéra,...

Votre mode de déplacement préféré ?

La marche, la voile.

Votre restaurant, café, discothèque ?

Le « grill aux herbes », « Aquarius » à Wemmel, « Noy » à Linkebeek.

Sans quel objet ne vous déplacez-vous jamais ?

Mes lunettes solaires.

Dans l'absolu, que changeriez-vous à l'EPFC ?

L'environnement, l'infrastructure. Plus de lumière naturelle. Une meilleure isolation phonique afin de permettre une meilleure concentration.

Que changeriez-vous chez vous ?

Ma coupe de cheveux.

Quelle(s) qualité(s) appréciez-vous le plus chez les autres ?

L'intégrité, la bonne humeur, la simplicité, les échanges vrais.

Vous gagnez la somme de 25 000 €. Comment la dépensez-vous en un WE ?

J'achète deux tickets pour faire le tour du monde, et deux places pour survoler en hélicoptère, les pics de Madagascar.

Votre devise dans la vie ?

Il faut aller de l'avant !

Derniers engagés

NOMS	COUR(S) DONNE(S) ou POSTE
BUYSENS Lesley	Diététique CTSU
DAL LAGO Lissandra	Oncologie CTSU
DE VAL Marie	Algologie CTSU
DUMONT Jacques	Diététique CTSU
MATHIEU Nathalie	Algologie CTSU
MAVROUDAKIS Nicolas	Algologie CTSU
PIELTAIN Catherine	Diététique CTSU
SAISON Françoise	Diététique CTSU
TITS Mathieu	Algologie CTSU
TUNA Turgai	Algologie CTSU
VAN BAELEN Quentin	Communication + courrier d'affaires
YASSE Benjamin	Anglais SU

Bienvenue à

Achille chez Céline Pirlet

Antoine chez Caroline Fumier
& Eric Pütz

Elena chez Encarnación Roman
Carreno & François Filleul

Kynia chez Isabelle Kowalski

Lucie chez Ariane Haza

Retrouvez ce numéro de l'EPFC.com et toutes les éditions précédentes sur
extranet.epfc.eu

et n'hésitez pas à nous faire partager vos expériences, vos remarques et vos propositions EPFCiennes sur
communication@epfc.eu

Ont collaboré à ce numéro, et nous les en remercions : Delphine Ameye, Valéry Berckmans, Leslie Blommaert, Arielle Bouchez, Thibaut Chenut, Audrey Collignon, Anne Cornette, Julie Delwiche, l'équipe du DRHD, Martine Hauzeur, Florence Moens, Ingrid Nachtergaele, Véronique Padoan, Laurence Pieropan