

## Sommaire

Les nouveautés de la rentrée .....	p. 2
Il faut le savoir ! .....	p. 3
InformaTrucs & Astuces .....	p. 4
Aleydis Delforge nous raconte ... ..	p. 5
Des nouvelles des anciens.....	p. 6
Envie de bouger ? .....	p. 7 - 8
EPFC.comme... Martine Huygens.....	p. 9
Derniers engagés.....	p. 10
Bienvenue à... ..	p. 10

## Edito

Chaque rentrée scolaire apporte son lot de nouveautés. Si pour nos chers têtes blondes elle est synonyme de nouvelle classe, nouveau cartable ou autres souliers neufs, à l'EPFC, cela se traduit par nouveaux engagés, nouveaux bébés, nouvelles visites guidées, mais surtout, cette année, par nouvelle campagne de publicité !

Les animaux laissent place aux principaux acteurs de l'enseignement : les professeurs et leurs étudiants. L'EPFC retrouve ainsi un visage humain.

Nouveau look aussi pour notre logo qui se pare d'un bandeau reprenant les différents secteurs d'enseignement de l'EPFC.

Enfin, à l'ère des réseaux sociaux, difficile d'échapper à une page officielle sur Facebook.

Bref, une nouvelle campagne de communication ancrée dans son époque et qui nous ressemble. Enfin, c'est mon avis. Mais quel est le votre? Si ce n'est déjà fait, envoyez-moi vos réactions sur [vepadoan@epfc.eu](mailto:vepadoan@epfc.eu)

Véronique Padoan



*...c'est pour toi.*

Fabien, 38 ans. Sans emploi... et ne veut pas en rester là.



*...c'est ma rentrée.*

Marc, 64 ans. Veut apprendre l'espagnol.

EPFC

Enseignement de Promotion et de Formation Continue

Langues Secrétariat Commerce Informatique Humanités Assurances Communication Comptabilité Soins de santé



*...c'est ma chance.*

Jeanine, 24 ans. Plus qu'un an... et elle trouvera un job... c'est sûr.



*...bien plus qu'un métier.*

Ludmila, 54 ans. Enseignante à l'EPFC.



## La nouvelle campagne de communication

Comme annoncé précédemment, le Département Communication, associé à l'agence GnG, renouvelle l'image de l'EPFC en lançant une **nouvelle campagne publicitaire**, dont voici les grandes lignes.

### Les objectifs

L'EPFC mène cette action de communication afin d'augmenter sa notoriété, de fidéliser les étudiants inscrits, de recruter de nouveaux étudiants et de se démarquer de la concurrence croissante.

### Le concept

Le maître-mot de cette campagne est le mot « **fiereté** »...

...parce que la fiereté est un sentiment qui fait suite à un succès après la conduite d'un projet ou d'une action qui a exigé des efforts pour surmonter les difficultés.

...parce que ce sentiment est légitimé par trois critères : l'engagement personnel dans l'action à mener, la présence d'épreuves à surmonter et la réussite.

**Le visuel** : le miroir a été choisi car il nous reflète tels que nous sommes, mais il nous projette

aussi tels que nous voudrions être : c'est devant lui qu'on se remet en question, qu'on se rassure, qu'on se donne confiance, qu'on se convainc, qu'on est honnête, qu'on s'encourage, ...qu'on est soi-même.

**L'accroche** : l'accent a été mis sur des phrases réellement prononcées par les modèles, prof et étudiants. Que se sont dit les étudiants avant de se décider à suivre un cours à l'EPFC? Quelle est la démarche d'un enseignant à l'EPFC?

**Les modèles** : le casting, qui a eu lieu en juin et qui avait pour objectif de trouver des élèves et des professeurs intéressés et fiers de représenter leur école, a rencontré un franc succès. Afin que la campagne puisse être lancée à temps pour la rentrée de septembre, les séances photos quant à elles se sont tenues pendant le congé d'été, dans divers lieux de Bruxelles.

Ceux d'entre vous qui voyagent en métro dans la capitale ont certainement aperçu l'une ou l'autre affiche dans les stations ainsi que des encarts dans le journal gratuit Métro ainsi que des folders dans le réseau Take One.



Sophie, étudiante en Techniques et pratiques de Communication



Fabien, étudiant en Bach. Informatique de Gestion



EPFC

Enseignement de Promotion et de Formation Continue  
Langues Secrétariat Commerce Informatique Humanités Assurances Communication Comptabilité Soins de santé

### L'évolution du logo

**La couleur** : on garde le bleu dont la notoriété n'est plus à faire car on le partage avec l'ULB et il nous y lie. Mais on y a retiré l'effet lumineux pour un bleu plein, assumé.

**La forme** : on passe du losange, figure exprimant d'après certains l'instabilité, au rectangle, qui induit des notions de stabilité, de calme et d'horizon.

**La police d'écriture** : on passe d'une typo grasse et italique à une typo déjà connue à l'EPFC (Jerdicot) mais plus contemporaine, stable, droite et fière.

**La mention du site internet** : l'adresse du site web n'est désormais plus systématiquement accolée au logo, car l'EPFC arrive en première position dans la plupart des moteurs de recherche.

**L'utilisation** : le logo s'accompagne d'un bandeau reprenant les différents domaines d'activité de l'EPFC.



Cliquez sur l'image pour voir l'intégralité de la nouvelle campagne

Nous vous annonçons une campagne vraie et sincère, à vous maintenant de vous faire votre propre avis !





## Il faut le savoir !

Fête de la  
Communauté française

jeudi 27 septembre 2012

Congé d'automne

du lundi 29 octobre 2012  
au dimanche 4 novembre 2012

Armistice 1<sup>e</sup> Guerre  
Mondiale

dimanche 11 novembre 2012

Vacances d'hiver

du lundi 24 décembre 2012  
au dimanche 6 janvier 2013

Congé de carnaval

du lundi 11 février 2013  
au dimanche 17 février 2013

Vacances de printemps

du lundi 1<sup>er</sup> avril 2013  
au dimanche 14 avril 2013

Lundi de Pâques

lundi 1<sup>er</sup> avril 2013

Ascension

jeudi 9 mai 2013

Pentecôte

lundi 20 mai 2013

Vacances d'été

à partir du lundi 1<sup>er</sup> juillet 2013



DRHD

### Nouveaux certificats médicaux

Depuis le 1<sup>er</sup> septembre 2012, l'organisme de contrôle en matière d'absence pour maladie n'est plus Mensura mais Medconsult.

De nouveaux certificats médicaux vous ont été remis en début d'année et sont également disponibles dans les secrétariats de CR1, CR2, STA ou WSP.

Vous pouvez également télécharger une version imprimable sur l'extranet via le lien suivant : <http://extranet.epfc.eu/ressources-humaines/55-absence--accident/216-maladie.html>

Ces certificats médicaux comportent une erreur d'impression dans le code postal. Medconsult n'a pas l'intention d'imprimer de nouveaux certificats "corrigés", nous vous conseillons donc d'apporter la correction nécessaire avant de l'envoyer.

L'adresse correcte est la suivante :

Medconsult  
rue Royale 196 à **1000** Bruxelles.



### Page Facebook officielle de l'EPFC

L'EPFC est désormais officiellement présent sur Facebook.

Plusieurs pages EPFC coexistaient déjà, mais aucune ne revêtait de caractère officiel.

En plus d'être devenu un média incontournable, Facebook nous permet de rejoindre notre nouveau concept de communication qui se veut humain, social et vrai.

Pourquoi Facebook? Parce que...

- ...la ville belge où Facebook est le plus populaire est Bruxelles.
- ...il y a plus de 4 millions d'utilisateurs en Belgique.
- ...l'âge moyen des utilisateurs de Facebook est de 31 ans.
- ...les surfeurs se connectent en moyenne deux fois par jour.
- ...et les utilisateurs possèdent une centaine d'amis ou de contacts en moyenne.

Toutes ces raisons font de Facebook un outil idéal et complémentaire aux autres outils déjà utilisés par l'EPFC.

Rejoignez-nous sur : [www.facebook.com/epfc officiel](http://www.facebook.com/epfc officiel)

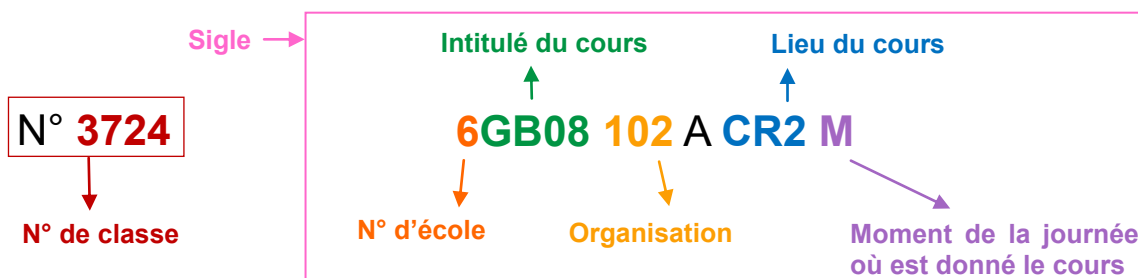
Source : e-Net Business

Dans cette 30<sup>ème</sup> édition de l'EPFC.com, nous avons décidé de relever tous les termes propres à l'EPFC.

- **D.I. = droit d'inscription** (ou Minerval) : montant à payer à l'inscription fixé par décret. Ce montant est entièrement reversé à la Fédération Wallonie-Bruxelles.
- **Participation** : montant à payer à l'inscription en plus du D.I. Ce montant revient à l'ASBL EPFC.
- **D.I. spécifique** : montant que certains étudiants étrangers doivent payer en plus du D.I. et du montant de la participation au moment de l'inscription.
- **Frais d'inscription** : montant total à payer au moment de l'inscription (D.I. + participation + D.I. spécifique).
- **Dispense du D.I.** : certains étudiants ne doivent pas payer le D.I. Il s'agit des demandeurs d'emploi, des personnes émargeant au C.P.A.S. ou à la mutuelle, etc. [Cliquez ici](#) pour plus d'info.
- **Numéro de dossier** : chaque inscription génère un numéro de dossier. Ce numéro se compose de l'année de l'inscription et d'une série de chiffres qui augmentent proportionnellement au nombre d'inscriptions (ex. : dossier n° 2012000568)
- **Numéro de matricule**  
**d'un étudiant** : lors de la première inscription à l'EPFC, chaque étudiant se voit attribuer un n° de matricule qui lui est propre et qui permet de le retrouver dans la base de données. Ne pas confondre le n° de matricule avec le n° de dossier.  
**d'une école** : l'EPFC se compose de 9 écoles distinctes qui ont chacune un matricule attribué par la Fédération Wallonie-Bruxelles.

**d'un employé** : lors de son engagement au sein du personnel de l'EPFC, chaque employé se voit attribuer un n° de matricule à la Fédération Wallonie-Bruxelles. Ce n° de matricule permet, par exemple, de consulter ses fiches de paye sur le site de la Fédération Wallonie-Bruxelles.

- **U.F. = unité de formation / module** : en promotion sociale, les cours sont organisés en modules, plus couramment appelés « unités de formation ». Une U.F. peut regrouper plusieurs cours. (ex. : l'U.F. Sciences en HG regroupe les cours de biologie, chimie, physique et math appliquées).
- **Numéro de classe** : une U.F. peut être mise en place plusieurs fois. Chaque mise en place est une classe qui se distingue par un numéro à 4 chiffres qui lui est propre (ex. : N° 3724 6GB08 102 A CR2 M).
- **Organisations** : il s'agit d'un code interne à l'EPFC qui permet entre autre le classement des classes dans la base de données.  
 ex. : N° 3724 6GB08 102 A CR2 M  
 Les organisations qui débutent par :  
 1xx = rentrée de septembre,  
 2xx = novembre,  
 3xx = février,  
 4xx = avril.  
 « organisation **101** » = cours de 12h/sem de septembre 2012,  
 « organisation **102** » = cours de 6h/sem de septembre 2012,  
 « organisation **302** » = 12h/sem de février 2013, etc.
- **Sigle** : pour chaque classe, le sigle est le code complet qui regroupe : l'école, l'intitulé du cours en 4 lettres, l'organisation, le centre et le moment de la journée où est donné cours.





## ...a Grundtvig story.



Le programme Grundtvig<sup>1</sup> propose aux professeurs de langues une bourse servant à financer une formation pédagogique à l'étranger. Mais cette histoire-là, qui ne la connaît pas à l'EPFC? Nombre de collègues ont déjà profité de cette chance unique qui nous est offerte d'améliorer nos connaissances linguistiques et pédagogiques tout en découvrant un coin du pays. J'ai envie de partager avec vous ma dernière expérience financée par ce programme.

Il était une fois une petite ville du sud-ouest de l'Angleterre, à la prononciation improbable et plus éloignée de Londres en train que Londres ne l'est de Bruxelles : Totnes, dans le Devon. C'est vers cet endroit mystérieux que le sort m'envoie après l'annulation de ma formation de départ à Dublin. Après avoir promené ma valise dans les couloirs du métro londonien (et surtout de haut en bas des escaliers là où il n'y a pas d'escalators), je suis à bord du train. Un petit somme pour digérer mon carrot cake (irrésistible!!)... Quelques miles plus loin, j'ouvre un œil et je vois la mer de si près qu'il me semble que le train roule sur la plage. En regardant par la fenêtre de l'autre côté, j'admire une nature verte et foisonnante. Des daims regardent le train passer.



Voilà le début de l'histoire de ma formation et de mon séjour à Totnes mais des histoires, il y en eut bien d'autres. Écoutées, racontées, mimées, chantées, jouées, interprétées, dansées et « marionnettées ».

Le décor : une pièce aux boiseries anciennes et à la majestueuse cheminée au musée des costumes de Totnes, une des plus anciennes demeures de la ville de l'époque des Tudors. Dans le rôle principal, Nick Bilbrough, organisateur de la formation et principal formateur. Nick forme des futurs enseignants à l'université d'Exeter et organise des formations à l'approche créative pour professeurs d'anglais<sup>2</sup>. Son école, Horizon Language Training, porte bien son nom : Nick nous a fait découvrir

d'autres horizons en nous proposant d'une part des histoires venues de cultures différentes et d'autre part des exploitations originales d'histoires dans le cadre d'un cours d'anglais. Dans les rôles secondaires, un groupe de 6 femmes, venues de différents coins d'Europe et qui, amenées à se dévoiler dès le début dans des exercices expressifs, vont rapidement créer des liens et partager des plaisirs inattendus (cette soirée de chants folkloriques au pub), gustatifs (ah, le cream tea avec des scones!) et modérément sportifs (ces déambulations dans les petites rues escarpées de Totnes bordées de magasins typiques qui ferment leurs portes sous notre nez à 16h30 et dans les ruelles secrètes envahies de végétation, à l'arrière des

maisons). Invités d'honneur : David Heathfield<sup>3</sup>, conteur et formateur, nous a transportées au son de sa voix et de ses instruments dans des contrées légendaires, et Tony Gee<sup>4</sup>, marionnettiste, nous a initiées à la création et à l'utilisation de marionnettes comme supports d'histoires. J'ai eu la chance de loger chez lui et son épouse. Leur gentillesse et leur disponibilité ont contribué à rendre ce séjour exceptionnel.

Je suis revenue la tête pleine d'idées d'histoires et confiante en ma capacité de les conter et de les exploiter. Mais surtout j'en suis revenue avec ce souffle que seules les personnes passionnées peuvent insuffler : celui de l'inspiration!

PS: Pour tous mes collègues professeurs de langues, voici un site rassemblant des histoires du monde entier en différentes langues, certaines enregistrées: <http://www.worldstories.org.uk/>

<sup>1</sup> [http://ec.europa.eu/education/lifelong-learning-programme/grundtvig\\_fr.htm](http://ec.europa.eu/education/lifelong-learning-programme/grundtvig_fr.htm)  
<sup>2</sup> <http://www.horizonlanguagetraining.co.uk/index.htm>  
<sup>3</sup> <https://sites.google.com/site/davidheathfield2/home>  
<sup>4</sup> <http://www.farandwideduppets.co.uk/index.html>



## ...des anciens.

### Gwenaëlle Degrève

Ancienne étudiante du graduat RP diplômée en 2010  
Chanteuse du groupe de reprise *Sortez Cover*

Encore un groupe de "cover\*" dites-vous ? Oui, mais celui-ci est professionnel, avec pas moins de 10 musiciens sur scène qui offrent une musique vivante et dynamique! *Sortez Cover*, groupe résolument décidé à apporter un nouveau souffle aux bals modernes, constitue une excellente alternative aux DJs. Grâce à l'énergie libérée sur scène alliée à la qualité de la musique proposée, le public ne pourra s'empêcher de danser toute la nuit sur les plus grands succès des années 70 à nos jours.

*Sortez Cover* s'adapte à toutes les circonstances et désirs. C'est ainsi qu'ils sont capables de se produire au cours d'événements aussi différents qu'un bal, un dîner d'entreprise, ou encore une soirée privée. La capacité

du groupe à pouvoir s'adapter à toutes ces circonstances garantit le succès de l'événement. Pendant plus de quatre heures, *Sortez Cover* emmène son public revisiter tous les grands tubes de toutes les époques en passant du disco à la salsa, du rock à la chanson française, ou encore du funk au reggae! Plus d'une centaine de titres sont passés en revue et s'enchaînent non stop sans avoir le temps de se reposer! C'est absolument certain, il y en a pour tous les âges, et pour tous les goûts!

Une expérience explosive et inoubliable!

Au programme :

U2, Jean-Jacques Goldman, Police, Abba, Village People, Shakira, Jennifer Lopez, Muse, Michael Jackson, Phil Collins, Bob Sinclar, REM, Mylène Farmer, Guns n' Roses, The Cranberries, Sheryl Crow, Eddy Mitchell, Les Gauff' au Suc, Sttella, Claude François, Rolling Stones, Joe Cocker, Patrick Bruel, Calogéro, Grégoire, Indochine, Poppies, Tom Jones, Gloria Estefan, Elton John, Joan Jett, Kiss, Gilbert Montagné, Prince, Beyonce, Black Eyed Peas, Queen, Europe, White Stripes, Van Halen !

Et encore bien d'autres!

L'équipe :

#### Lead vocal

Gwenaëlle Degrève  
Mateo Fernandez

#### Lead guitar

Julien Genette,

#### Bass

Fabien Carpentier,

#### Drums

David Lomazzi

#### Percussion & sampling

Pierre-Emmanuel Maréchal

#### Trumpet & Kitsch Vocal

Antoine Colin

#### Trombone

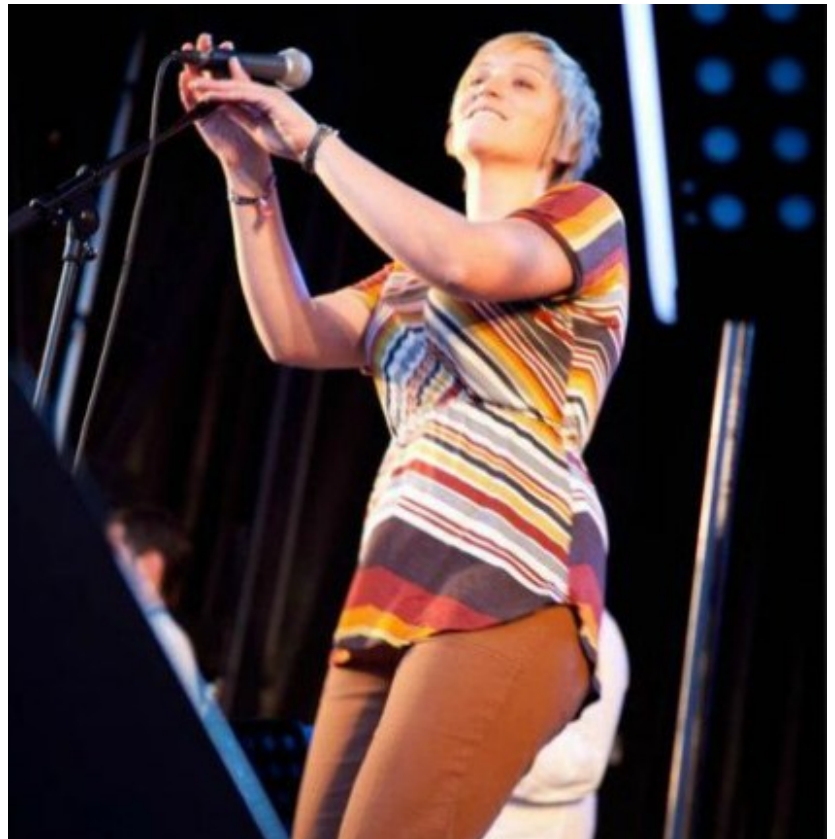
Raphaël Robyns

#### Saxophone

Jérôme Detaille

#### FOH Engineer

Aurélien Canard.



<http://www.sortezcover.be/index.php>

\* Groupe de reprise = en anglais « cover band » N.d.l.r.





## ...événementielles

Comme l'année précédente, voici le calendrier des événements prévus pour cette année 2012 - 2013.

Les sorties ou visites vous seront toujours proposées le week-end.

Toutefois, ces sorties étant organisées pour vous, n'hésitez pas à nous faire savoir quel jour vous conviendrait le mieux sur [communication@epfc.eu](mailto:communication@epfc.eu)

## Agenda

(sous réserve de modifications)

Samedi 17/11/12 à 10h30 : Visite guidée au M.I.M. :  
"La fabrication des instruments"

Mercredi 5/12/2012 : Saint Nicolas à l'EPFC

Samedi 2/02/2013 : Exposition au Musée des Sciences  
ou dimanche 3/02/2013 Naturelles "Préhistoire do it yourself"

Samedi 23/03/2013 : Exposition à l'espace culturel ING  
ou dimanche 24/03/2013 "Yves-Saint-Laurent visionnaire"

Vendredi 3/05/2013 : Fête du personnel

Samedi 1/06/2013 : « Golffermier » dans une ferme à  
ou dimanche 2/06/2013 Vieux-Genappe

Visite guidée de l'EPFC au Musée de l'Instrument de Musique samedi 17 novembre à 10h30 :

### « La fabrication des instruments »

Essences de bois, métaux, peaux, gouges, perces, tables d'harmonie, ...

Le temps d'une visite, poussez la porte de l'atelier d'un facteur d'instruments, et venez découvrir outils, recettes et secrets de fabrication.

### Prix par personne :

- Gratuit sur présentation de la carte prof ou d'une attestation de l'EPFC (le DECI se chargera de vous la fournir),
- gratuit pour les enfants de moins de 13 ans,
- 4 € à partir de 13 ans.

### Adresse

Montagne de la Cour 2 à 1000 Bruxelles.

### Accès avec la STIB :

Métro : 1 & 5, stations Gare Centrale ou Parc

Tram : 92 & 94, arrêt Royale

Bus : 27, 38, 71 & 95, arrêt Royale.

### Accès en voiture :

Il est souvent difficile de se déplacer en voiture, et surtout de trouver une place de parking dans le centre de Bruxelles. Pour cette raison, le MIM vous conseille vivement d'utiliser un parking de délestage aux alentours de Bruxelles (par

exemple, à proximité des stations de métro Erasme, Delta ou Kraainem) et d'ensuite utiliser les transports en commun.

Si vous désirez toutefois vous garer au plus près du MIM, nous vous conseillons d'utiliser le parking souterrain **Congrès-Albertine** (payant).

Pour les personnes à mobilité réduite, deux emplacements spéciaux pour personnes handicapées sont situés juste devant le musée.

### Accès à vélo :

La Région de Bruxelles Capitale a inauguré en 2009 un système de vélos partagés sur tout son territoire. La station n°20 étant située juste à côté du musée, vous pouvez en permanence y prendre ou y déposer votre bicyclette !

### Accès en train :

La Gare Centrale est située à 200 mètres du musée.

### Après la visite :

Ceux qui le souhaitent peuvent se restaurer ou se désaltérer après la visite au restaurant du MIM, qui offre une vue imprenable sur le centre historique de la ville. Pensez toutefois à réserver votre/vos tables (max. 25 personnes) 02/502.95.08 ou via [www.restomim.com](http://www.restomim.com).



Nouveau spectacle de (et avec) Claude Semal : « **Ceci n'est pas un chanteur belge** »  
du 16 au 27 octobre prochain à 20h30  
à la Vènerie / Espace Delvaux, 3 rue Gratès à 1170 Watermael-Boitsfort.

L'EPFC a négocié pour tous ses employés un tarif préférentiel pour le nouveau spectacle musical de (et avec) Claude Semal : **10 € au lieu de 15 €.**

Les professeurs désirant venir en groupe avec leurs étudiants leur feront automatiquement profiter de ce même tarif. Une rencontre peut éventuellement être organisée entre les étudiants et l'acteur après le spectacle. Pour plus d'informations et pour toute réservation, contactez le 02/537.01.20 ou envoyez un e-mail sur [info@chargedurhinoceros.be](mailto:info@chargedurhinoceros.be)

« Auteur, compositeur, interprète, maître Semal n'usurpe aucune de ces appellations. Chroniqueur émérite de nos grandeurs et petites, il ironise sur les premières et sublime les secondes avec une faconde, une espièglerie et une générosité absolument inimitables. On pense à Brassens, au Grand Jojo, à Bob Dylan, à Jean-Luc Fonck, etc. Un vrai soleil sur scène ! »

Philip Tirard - *La Libre*



Infos : [www.claudesemal.com](http://www.claudesemal.com)

Une coproduction Théâtre du Chien Ecrasé / Festival Théâtre de Spa, avec le soutien de la Charge du Rhinocéros, de la SABAM, de la SONARTEX et des Riches-Claires



« Avec toute la tendresse d'un père qui répond à la valse des "Pourquoi ?" de son fils et qui, lucidement, se remet en question et essaye d'éviter les réponses toutes faites ou conventionnelles, le chanteur belge nous emporte dans son univers faussement naïf, piqueté d'émotions, de gouaille et de malice, épinglant nos contrastes à la manière de Magritte, avec humour et surréalisme.

De nos querelles belgo-belges et de notre perte/quête identitaire à quelques-unes de nos plus truculentes belgitudes, il égratigne aussi nos travers, nos égarements et autres volontaires aveuglements.

Claude Semal entrecoupe le tout d'apartés avec le public ou de sketches. Ce nouvel opus, le dixième est pourtant un peu différent, il est aussi celui des confidences, celles d'un père à son fils (présent sur scène sous la forme d'un œuf). Cette complicité, cette affection, ce besoin de partager, donnent au spectacle une dimension plus poétique comme attendrissante de voir un papa désarmé devant son rejeton, mais aussi délicieusement ironique quand on perçoit cet attachement inconditionnel mêlé d'une dose d'exaspération d'être obligé de se remettre en question à cause d'un petit bout de 4 ans. Au propre comme au figuré, Claude Semal mouille sa chemise pour amuser et faire rire, mais aussi faire grincer des dents et réfléchir, un peu comme une piqûre de rappel qu'on se devrait d'avoir un peu plus régulièrement. »

Muriel Hublet - *Plaisir d'offrir*

Cliquez [ici](#) pour consulter la critique du spectacle parue dans le journal *Le Soir* du mercredi 22 août 2012.

Cliquez [ici](#) pour consulter le site de La Charge du Rhinocéros





## Votre endroit favori ?

«N'importe où mais toujours avec ceux que j'aime.

J'ai une préférence pour la mer du Nord, la Toscane et les plages en général. Le bruit du ressac me détend.

## Votre boisson favorite ?

Les bulles! Je suis prête à fêter tout et n'importe quoi pourvu que ce soit accompagné de champagne. C'est le seul alcool qui rend les femmes belles. Autrefois, les femmes du monde y trempaient le petit doigt et le déposaient, comme un parfum, derrière l'oreille. Mais bon, à défaut de champagne, j'ai beaucoup de plaisir à boire un verre de bon (et même très bon) vin rouge ou un coca-cola avec glaçons et rondelle de citron.

## Votre plat favori ?

Sans hésitation, les anguilles au vert! Toujours, dès que possible! Sinon, je suis plutôt amatrice de poisson, mais un bon morceau de bœuf irlandais ne me fait pas peur.

## Votre livre préféré ?

J'ai adoré "Le Turquetto" de Metin Arditi. C'est une histoire qui m'a profondément émue. Et j'adore la plume de cet écrivain encore trop méconnu. Imagination, culture et émotion, description foisonnante de détails, connaissance de la peinture de la période Renaissance sont les maîtres-mots qui le caractérisent le mieux.

## Votre film préféré ?

Thelma et Louise, de Ridley Scott, avec Geena Davis et Susan Sarandon (1991). C'est un classique.

Pour moi, c'est un film culte du mouvement féministe. C'est la première réponse violente aux agressions masculines.

## Votre programme télé favori ?

J'aime beaucoup "Faites entrer l'accusé", quel qu'en soit le présentateur. Mais je ne rate pour rien au monde la série "Lie to me" : je craque devant ce bonhomme invivable et tellement émouvant. J'adorerais pouvoir profiter de cette science de psychologue expert en détection de mensonges et d'analyse de micro-expressions. Je suis certaine que je m'amuserais vraiment beaucoup.

## Votre musique de prédilection ?

Je suis une vraie groupie de Julien Clerc dont je ne rate aucun spectacle depuis mes 15 ans. C'est le compagnon de mes premières amitiés, de mes premiers flirts, de mes premiers chagrins. Sinon, je suis très hit-parade, chansons françaises et étrangères. Coups de cœur pour les crooners en général : Frank Sinatra, Dean Martin; Michael Bubble, Tony Bennett. Et je craque régulièrement pour le charme des chanteurs italiens.

## Votre mode de déplacement préféré ?

La voiture est mon mode régulier de déplacement. Et "conduire" est un vrai plaisir. Contrairement à beaucoup de gens, ça me détend ! Par contre, pour les vacances, je suis plutôt partisane de l'avion, pour gagner du temps et arriver plus rapidement à destination. Mais mon grand rêve, c'est un trip en "Orient Express"! Ou n'importe quel voyage en train de luxe longue distance. N'importe quelle destination.

## Votre restaurant, café, discothèque ?

Le "BE WINE" à Strombeek : ambiance décontractée, mets de qualité et vins exceptionnels, ajoutez à cette liste un service attentif. Et un sommelier hors pair. En été, le plaisir c'est la Brasserie du Heysel : probablement une des plus belles terrasses de Bruxelles.

## Sans quel objet ne vous déplacez-vous jamais ?

Jamais sans mon rouge à lèvres. J'en mets depuis que j'ai 15 ans. Mon premier tube, offert par ma maman, était de la marque "Rouge Baiser" et sentait tellement bon! Je

pense que cela reste mon plus gros budget "maquillage".

## Dans l'absolu, que changeriez-vous à l'EPFC ?

Domage qu'il existe une forme de "ségrégation" entre centres, entre professeurs et administratifs, entre Langues et Type Economique, entre les diverses pédagogies, entre les divers travaux administratifs. Mais je n'ai pas de solution à proposer. Le problème provient des implantations différentes.

## Que changeriez-vous chez vous ?

Je suis exigeante, en amour comme en amitié. Heureusement j'ai des amis formidables. Je suis possessive et même parfois insupportable.

Mais, je le dis moi-même, il n'y a plus rien à faire. Je ne changerai plus. Je m'améliore un peu, en douceur. Grâce à ceux qui m'aiment. Je fais des efforts. Un peu. Quelques-uns. J'essaie. Tant pis. Je suis comme je suis.

## Quelle(s) qualité(s) appréciez-vous le plus chez les autres ?

La tolérance, l'humanité, l'éducation. Et, plus j'avance en âge : la politesse et le respect.

## Vous gagnez la somme de 25 000 €. Comment la dépensez-vous en un WE ?

J'emmène mon merveilleux mari, mes enfants et petite-fille, ma maman et le reste de la famille, au soleil, pour que nous puissions profiter les uns des autres. Et un petit cadeau pour chacun : un cadeau du cœur, pas un besoin, mais une envie! Qu'il en reste le souvenir du bonheur. Dépensez ne me traumatise pas du tout. Il semblerait même que ce soit une des choses que je fais le mieux ! Devinez qui me le dit très régulièrement ?

## Votre devise dans la vie ?

J'en ai quelques-unes que j'adore asséner à mon entourage - les pauvres! - en fonction de mon humeur et de la situation.

Mais, il y en a deux que j'aime particulièrement :

« Quand on veut, on se donne des moyens; quand on ne veut pas, on se donne des excuses. »

« Chaque homme doit inventer son chemin » (Jean-Paul Sartre)

Et une petite dernière pour la route :  
« La plus belle fille du monde ne peut donner que ce qu'elle a ! »

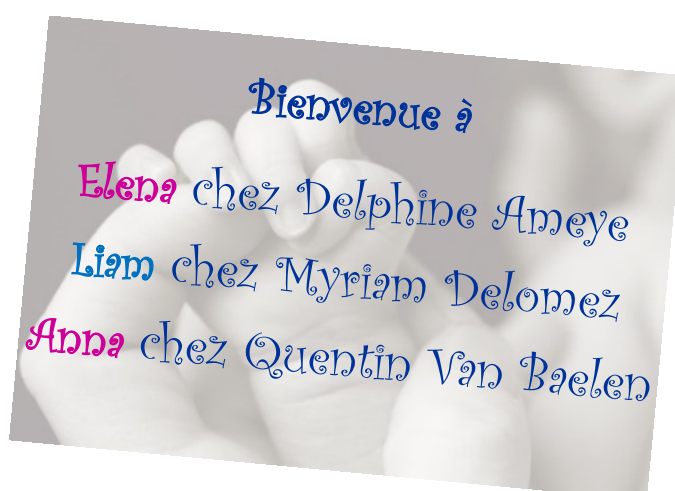


## Et pour finir...

Derniers engagés

NOMS	COUR(S) DONNE(S) ou POSTE
<b>ACHTEN-HOFFMAN Aurore</b>	<b>Français SI-SU</b>
<b>BRUYERE Catherine</b>	<b>Droit CT SU</b>
<b>De WASSEIGE André</b>	<b>Droit CT SU</b>
<b>DE JONGHE Stéphanie</b>	<b>PTP 1/2 temps - DRH</b>
<b>DONJEAN Christine</b>	<b>Informatique logiciels CT SU</b>
<b>HENDRICKX Jessie</b>	<b>PTP 1/2 temps - DECI</b>
<b>HUL Natacha</b>	<b>Néerlandais SI-SS</b>
<b>MEUNIER Jean-Christophe</b>	<b>Mathématiques CT SU</b>
<b>PETTIAUX Pauline</b>	<b>Chimie - Mathématiques SS</b>
<b>NGYESE Jennifer</b>	<b>PTP 4/5 temps - secrétariat de centre</b>
<b>SEUMO Hugues Bertin</b>	<b>PTP 1/2 temps - secrétariat de centre</b>
<b>SUAREZ Valeria</b>	<b>PTP 1/2 temps - secrétariat de centre</b>
<b>VRYDAG Corinne</b>	<b>Informatique logiciels CT SU</b>

Imprimer, c'est pas dépassé ?



Rédactrice en chef et éditeur responsable : **Véronique Padoan**

Rédactrice en chef adjointe : **Ingrid Nachtergaele**

Secrétaire de rédaction et mise en page : **Leslie Blommaert**

Remerciements : **Valéry Berckmans, Anne Cornette, Aleydis Delforge, l'équipe du DRHD et Martine Huygens.**

Retrouvez ce numéro de l'EPFC.com et toutes les éditions précédentes sur  
[extranet.epfc.eu](http://extranet.epfc.eu)

et n'hésitez pas à nous faire partager vos expériences, vos remarques et vos  
propositions EPFCiennes sur  
[communication@epfc.eu](mailto:communication@epfc.eu)