

Les nouveautés de la rentrée	3
Il faut le savoir !	4
InformaTrucs&Astuces	5
Il y a de l'animation dans nos sections !	6 - 7
Zoom sur le déploiement du processus Qualité à l'EPFC	8 - 9
Envie de bouger ?	10
EPFC.comme...	11
Et pour finir...	12



Chères Amies,  
Chers Amis,

Je voudrais que 2013 soit pour vous toutes et tous, étudiants, professeurs et membres du personnel, une année remplie de beaucoup de satisfactions professionnelles.

Bien sûr qu'à ce vœu légitime, doivent s'ajouter aussi toutes les joies personnelles de vos vies familiales.

L'EPFC entame cette nouvelle période avec le sentiment que la tâche sociétale qui lui est assignée prend de plus en plus d'importance au fil des années. En effet, sans une bonne maîtrise des langues, peu de possibilité d'emploi. Sans posséder les savoir-faire et savoir-être nécessaires à l'embauche et au maintien de l'emploi, moins de chances de s'insérer à un bon niveau dans le marché du travail.

L'EPFC, depuis longtemps possède un catalogue très riche de multiples formations dans tous les domaines.

Désormais, nous entamons une triple démarche novatrice et cohérente : développer la qualité, moderniser le matériel d'apprentissage et intégrer l'e-learning dans la démarche éducative et dans les possibilités pour l'apprenant de se perfectionner à son rythme propre.

Pour connaître ses forces et ses faiblesses, il faut s'auto-analyser. C'est ce que l'EPFC a fait durant les dix dernières années en mettant sur pied ou en commandant de nombreuses analyses et études.

De ces travaux ressort une impression principale qui nous satisfait pleinement. Plus de 70% de nos « anciens » occupent un travail de qualité, à la hauteur de leurs possibilités et quasi toujours dans le cadre d'un CDI.

Je vous souhaite à toutes et à tous, d'atteindre, en 2013, les objectifs ambitieux que vous vous êtes fixés.

Philippe Smits  
Directeur général.

### La carte officielle des enseignants en Fédération Wallonie-Bruxelles

On en parlait, on l'attendait, voilà enfin la carte officielle des enseignants actifs en Fédération Wallonie-Bruxelles. Près de 120 000 personnes travaillant aussi bien dans l'enseignement obligatoire que dans les Hautes Écoles et la Promotion sociale l'ont reçue avec le magazine PROF de décembre 2012.

La carte PROF permet à ses bénéficiaires d'attester de leur activité professionnelle dans l'enseignement (hors universités) en Fédération Wallonie-Bruxelles, et d'obtenir les avantages octroyés par les institutions et sociétés partenaires de la carte PROF.

### Une carte annuelle et nominative

Afin de garantir aux partenaires que tous les détenteurs de la carte sont effectivement actifs dans l'enseignement, il a été décidé de faire une carte annuelle et nominative. Et vu qu'elle est strictement personnelle, il vous est demandé d'y apposer votre photo d'identité.



### Une carte gratuite qui offre de nombreux avantages

Les offres dont vous bénéficiez sont regroupées en 11 catégories :

- Expositions, musées, patrimoine, ...
- Informatique, photo, audio, ...
- Livres, CD, BD, DVD, jeux, jouets, papeterie, loisirs créatifs, ...
- Maison, jardin, décoration, bricolage, ...
- Mode, bien-être, beauté, santé, sport, ...
- Restaurants, cafés, ...
- Salles de spectacles, cinémas, théâtres, centres culturels, ...
- Stages, formations, ...
- Supermarchés, alimentation, ...
- Tourisme, voyages, parc d'attractions, loisirs de plein air, ...
- Transports publics, auto, moto, vélo, ...

Parmi les partenaires de la carte PROF figurent déjà des institutions telles que des théâtres, centres culturels, musées ou autres lieux d'exposition s'adressant à tous les publics, dont les publics scolaires. Y figurent également de nombreuses et diverses librairies/papeteries, des parcs d'attractions, et cette liste est loin d'être exhaustive.

Retrouvez l'intégralité des offres sur le site : [www.carteprof.be](http://www.carteprof.be)

1. Le matricule, numéro à onze chiffres, accompagne le membre du personnel durant toute sa carrière, dès son entrée en fonction.
2. L'espace disponible pour les nom et prénom est réduit. Utiliser un caractère plus petit aurait rendu l'adresse illisible pour le facteur. Cela a contraint la Fédération Wallonie-Bruxelles à raccourcir de nombreux prénoms, réduits à l'initiale, mais aussi certains noms.
3. Chaque carte reçoit un numéro de série, utile pour la gestion des cartes en circulation.
4. La Carte PROF n'est valable que si elle est munie de la photo d'identité de son bénéficiaire, qui peut l'apposer grâce à l'autocollant livré avec la carte. Il pourrait arriver que l'un ou l'autre partenaire demande à l'appui de votre Carte PROF, un document d'identité, afin de consentir l'avantage qu'il a défini.
5. La Carte PROF sera valable durant toute une année civile. Cela permettra l'envoi de la carte en décembre aux membres des personnels entrés en fonction lors de la rentrée scolaire qui a précédé.



### FELSI 2013

Le nouveau programme des formations en cours de carrière 2013 est accessible sur **le site de la FELSI**.

Quelques brochures sont disponibles auprès de votre responsable pédagogique ou administratif.

Vous pouvez dès lors déjà vous inscrire en renvoyant par mail le bulletin d'inscription.

N'hésitez pas à contacter Cécile Bockstael pour toute information complémentaire :

- au 02 / 650 56 58
- sur [cecile.bockstael@felsi.eu](mailto:cecile.bockstael@felsi.eu)



Contacter le support informatique n'a jamais été aussi facile !

Très prochainement, une nouvelle icône apparaîtra lorsque vous vous identifierez sur l'Extranet (entourée en rouge ci-dessous). Il vous suffira de cliquer dessus pour signaler un problème (appelé « ticket ») au support informatique.



Pour créer un nouveau ticket, vous devez remplir les champs obligatoires en précisant si le problème concerne un programme, la base de données, le matériel informatique, etc., et choisir dans la liste le type de difficulté. Il vous faudra ensuite trouver un sujet clair et concis (exemple : « mise à jour Windows ») et décrire la nature du souci.

Enfin, comme il vaut mieux une petite image qu'un long discours, il est préférable de joindre une capture d'écran à votre ticket (plus d'info sur la capture d'écran dans la rubrique InformaTruc&Astuces de l'EPFC.com n°27 d'octobre 2011).

Pour rappel, le support est ouvert du lundi au vendredi de 8h30 à 17h. Vous pouvez le joindre :

- par téléphone au 02/777.96.15,
- par e-mail sur [support@epfc.eu](mailto:support@epfc.eu),
- ou via la [page du support](#) sur l'Extranet.

La plate-forme e-PFC est désormais gérée par le Service Informatique

Pour y accéder :

- rendez-vous directement à l'adresse [www.e-pfc.eu](http://www.e-pfc.eu),
- ou cliquez sur la malette qui apparaît lorsque vous vous identifiez sur l'Extranet.



## Documents à en-tête de l'EPFC

Le changement d'image que l'EPFC est en train de vivre, suit son cours. En attendant la mise à jour de la charte graphique, le DECI a pris les devants et a créé **différents modèles de documents** « prêts à l'emploi ». Ces modèles\* sont à télécharger sur l'Extranet dans la rubrique « Logo et charte graphique » :

- modèle de document Word avec le bandeau en couleur,
- modèle de document Word avec le nouveau logo en NB,
- modèle de présentation Power Point à en-tête de l'EPFC.

Vous trouverez également sur cette page le logo en couleur, le logo en noir et blanc, ainsi que le bandeau en couleur.

\* Nous vous conseillons de définir ces modèles par défaut à l'ouverture de Word et Powerpoint. N'hésitez pas à contacter le DECI ou à consulter l'Extranet pour connaître la marche à suivre.

## Les inscriptions ou « quand l'EPFC rivalise de succès avec les Rolling Stones »

La petite session d'inscriptions de novembre a été l'occasion de tester un nouveau système de distribution des tickets de rendez-vous : ils sont désormais exclusivement distribués sur le site web de l'EPFC. Ces tickets étaient mis en ligne chaque jour pour le lendemain. Les 160 premiers sont partis en 4 minutes ! Et il en a été ainsi chaque jour des inscriptions.

Les avantages de ce nouveau système sont doubles : les personnes désirant s'inscrire ne doivent plus se déplacer deux fois, mais surtout, c'en est fini de la légendaire file d'attente qui s'étendait régulièrement jusqu'à l'extérieur du Campus, ce qui réduit donc considérablement le temps d'attente total des candidats à l'inscription. L'expérience a donc été renouvelée en ce mois de janvier 2013, mais en y apportant toutefois deux nuances :

- un plus grand nombre de tickets a été mis en ligne pour pouvoir élargir le choix des rendez-vous

(le premier jour, 860 tickets ont été distribués pour les séances d'inscriptions de vendredi, lundi et mardi),

- les tickets ont été mis en ligne plus tard, c'est à dire 9h au lieu de 8h. Ils sont tous partis en 1h30 !

## Les réinscriptions

Les réinscriptions en ligne ont permis à 1174 étudiants de s'inscrire entre le 21 décembre 2012 et le 7 janvier 2013 à la suite de leur formation sans devoir se déplacer jusqu'au Campus.

## Facebook

Depuis son lancement il y a 6 mois, la [page officielle](#) a déjà rassemblé près de 1475 personnes et n'attend plus que vous ! Comme vous le savez, cette page nous permet de diffuser rapidement la moindre nouveauté ou information importante à un grand nombre de personnes.

Vous vous demandez peut-être quelle est la différence avec le site Internet? L'usage n'est pas le même. Le site Internet, bien plus complet que la page Facebook, offre absolument toutes les informations utiles aux (futurs) étudiants, mais ceux-ci doivent s'y rendre spontanément. La page Facebook, au contraire, leur fait directement parvenir les informations les plus importantes, comme les dates des prochaines inscriptions, les nouvelles formations, etc. et les invite à se rendre alors sur le site Internet pour un complément d'informations.

Il nous semble important de préciser que nous répondons sans aucune censure à chaque message et commentaire, même négatif, ce qui renforce encore l'image d'une école accessible et à dimension humaine.

## La fête du personnel

Si vous n'avez pas encore noté la date, à vos agendas : **la fête du personnel aura lieu le vendredi 3 mai au Campus.**

Vous trouverez prochainement plus de détails dans les salles des profs, sur votre boîte e-mail et sur l'Extranet.

# Il faut le savoir !

## Technologies des réseaux

Cette formation s'adresse à toute personne possédant le CESI/C2D ainsi que des notions de navigation sur Internet et désirant apprendre à gérer des réseaux d'ordinateurs locaux ou distants. Il faut également posséder l'attestation de réussite « Informatique : logiciel graphique d'exploitation ».

Cette UF est donnée à WSP et commence la semaine du 4 février 2013 à raison d'une séance de 4 périodes de cours / semaine pendant 10 semaines.

## Réseaux Internet / Intranet

Cette formation s'adresse à toute personne possédant le CESI/C2D ainsi que l'attestation de réussite « Informatique : logiciel graphique d'exploitation » et désirant apprendre à utiliser efficacement l'outil Internet.

Cette UF est donnée à WSP et commence la semaine du 4 février 2013 à raison d'une séance de 4 périodes de cours / semaine pendant 10 semaines.

## Objectif qualification

Les UF proposées sont des UF communes aux sections :

- technicien en comptabilité,
- technicien de bureau

En septembre 2013, les étudiants ayant suivi ces UF pourront s'orienter dans l'une ou l'autre de ces sections qualifiantes. Une fois réussies, elles se verront alors valorisées dans la section qualifiante choisie.

Ces UF se déroulent en journée, du 4 février 2013 au 30 juin 2013 :

- le lundi à WSP,
- le mardi, le mercredi et le vendredi à CAM.

Gmail possède un filtre anti-spam à l'instar des autres services mails. Ainsi, lorsqu'il détecte un mail comme étant du spam il le redirige directement dans le dossier Spam. Ces mails sont conservés à cet endroit pendant **30 jours**, ensuite ils seront automatiquement supprimés.

Au cas où un mail légitime est considéré par Gmail comme un spam, vous pouvez utiliser le bouton « Non spam » pour le remettre dans la boîte de réception. Une fois

l'opération réalisée, le prochain mail de ce type arrivera dans votre boîte de réception.

A l'inverse, si un spam arrive dans votre boîte sans avoir été identifié en tant que tel, plutôt que de le supprimer, sélectionner le mail et cliquer sur le bouton « Signaler comme spam ».

N'hésitez pas à consulter [le support en ligne de Google](#) pour en savoir plus sur Gmail.

Source : support Google


#### Option de message d'absence sur les boîtes e-mail epfc.eu

Vous vous absentez ? Vous n'aurez pas accès à Internet ? Pas de problème ! Utilisez le répondeur automatique Gmail pour informer vos correspondants que vous n'êtes pas en mesure de leur répondre dans l'immédiat.

Vous pouvez configurer votre message d'absence dans les paramètres de Gmail afin qu'une réponse soit envoyée automatiquement à tous les messages reçus. Lorsque le répondeur automatique est activé, Gmail répond à toutes les personnes qui vous envoient un message.\*

Si le même correspondant vous recontacte dans les quatre jours alors que le répondeur automatique est toujours activé, Gmail lui rappelle que vous n'avez pas accès à votre messagerie.

Pour configurer un message d'absence, procédez comme suit :

- Cliquez sur l'icône représentant une roue dentée  affichée dans l'angle supérieur droit de la page, puis sélectionnez **Paramètres de messagerie**.
- Sur l'onglet **Général**, cochez la case d'option **Répondeur automatique activé** dans la section : **Répondeur automatique**.
- Indiquez l'objet et entrez votre message dans les champs **Objet** et **Message**. Si vous avez activé l'ajout d'une signature personnalisée dans vos paramètres, Gmail l'insère automatiquement au bas de votre message d'absence.

- Si vous préférez que vos correspondants ne soient pas tous informés de votre absence, cochez la case **Envoyer une réponse uniquement aux personnes figurant dans mes contacts**. Si vous êtes un utilisateur de Google Apps, vous verrez s'afficher une option vous permettant de ne répondre qu'aux utilisateurs faisant partie de votre domaine. Si ces deux cases sont cochées, seules les personnes figurant dans vos contacts et dans votre domaine recevront ce message d'absence automatique.
- Cliquez sur **Enregistrer les modifications**.

#### Dates d'activation et de désactivation

**Vous pouvez planifier votre message d'absence pour tous vos congés. Le message s'active et se désactive automatiquement aux dates que vous aurez paramétrées.**

Tant que le répondeur automatique est activé, une bannière indiquant l'objet de votre message d'absence s'affiche en haut de toutes les pages Gmail. Pour désactiver manuellement le répondeur automatique Gmail, cliquez sur **Arrêter maintenant** dans la bannière. Si vous souhaitez modifier le message, cliquez sur **Paramètres du message d'absence**.

\* Les messages considérés comme spam et les e-mails envoyés à une liste de diffusion à laquelle vous êtes abonné ne reçoivent pas le message d'absence en réponse.

Source : support Google

Les mails sont pratiques et rapides mais, bien qu'électroniques, ils n'en restent pas moins du courrier soumis aux plus élémentaires règles de politesse et de rédaction. En voici quelques-unes à ne pas oublier :

#### L'importance de l'en-tête

On indique toujours le sujet de son mail. Ainsi on facilite la tâche de notre destinataire pour savoir, au premier coup d'œil, la raison de notre envoi ou/et pour retrouver plus facilement et plus tard ce mail dans sa boîte de réception. Par ailleurs, c'est bien souvent grâce au texte figurant dans le sujet que votre boîte mail peut faire le tri entre les e-mails désirés d'une part, et les spams et les virus d'autre part. Un sujet trop vague risque d'être rejeté.

#### Débuter un mail

Un simple « Bonjour » est souvent suffisant, mais il peut être remplacé par un « Madame, Monsieur » selon l'importance de votre interlocuteur. Si l'on correspond plusieurs fois dans la journée avec la même personne, le « Bonjour » n'est plus nécessaire dès le 2<sup>ème</sup> message et on débute directement par « Cher ... ».

#### Ecrire un mail

Évitez au maximum l'utilisation d'abréviations et de langage de type SMS.

Vérifiez également l'orthographe et la grammaire car il est impossible de rattraper un mail dès lors que vous aurez cliqué sur la touche « envoyer » !

Sachez que dans le langage cybernétique, écrire en majuscules SIGNIFIE QUE L'ON CRIE ! Alors évitez de les utiliser. Dans le même ordre d'idées, utilisez la ponctuation tel que la grammaire le prévoit : il n'est pas nécessaire de terminer sa question par 4 points d'interrogation, par exemple.

Enfin, restez professionnel et prudent quand vous parlez des autres : il est très simple de retransmettre un courrier électronique aux personnes concernées.

#### Conclure un mail

Comme dans toute lettre, n'oubliez pas la formule de politesse qui termine toute correspondance. En revanche, la formule traditionnelle « Veuillez, je vous prie, agréer, mes salutations respectueuses » peut sans problème être remplacée par un simple « cordialement ».

#### Envoi d'un mail

Vous décidez d'envoyer un mail à plusieurs personnes en même temps ? Protégez l'anonymat de chacune d'entre elles, en inscrivant les adresses dans l'option Cci (= copie carbone/conforme invisible). Ce champ permet :

- d'empêcher un traitement illégal des données à caractère personnel : **la loi** vous interdit de jurer comme bon vous semble d'une adresse électronique qui n'est pas vôtre. C'est notamment pour cela que vous n'avez logiquement pas le droit de communiquer une adresse à un tiers sans que le concerné soit au courant et ait donné son accord.
- de lutter contre le SPAM : quand les adresses sont insérées dans le champ « A » (ou en cliquant sur transférer ou répondre), les adresses sont expédiées dans la nature virtuelle et peuvent ainsi être récoltées et utilisées à des fins illégales (le spam est illégal, rappelons-le).



## Les bonnes intentions

## Production d'une étudiante en Alpha 4.

Magali Urbain partage avec nous ce texte qu'a écrit une étudiante d'Alpha 4 dans le cadre de la pièce « Les bonnes intentions » que le groupe est allé voir le mercredi 21 novembre au théâtre de Poche.

« Il s'agit d'une petite fille de 3 ans adoptée par une famille en Belgique.

La première rencontre avec ses nouveaux parents se passe mal. La petite fille est très mal dans sa peau, elle a beaucoup de mal à accepter sa nouvelle vie. La nourriture est différente. Elle se sent déracinée.

Sa maman est méchante avec elle. Elle lui donne des listes de travaux ménagers à faire tous les jours. Quand elle refuse de s'exécuter, elle reçoit des coups. La petite fille manque d'amour.

Elle devient méchante et amère. Elle rêve de s'évader mais elle ne le fait pas. En grandissant, elle a tué ses parents dans sa tête pour se libérer de l'angoisse. »

Rachida

## Le Concours de Programmation du bachelier en Informatique de Gestion sera organisé ce 26 avril

Depuis une dizaine d'années, les étudiants de 2<sup>e</sup> et 3<sup>e</sup> ont l'occasion de s'adonner à leur passion de l'informatique en consacrant une journée du mois d'avril à la résolution d'un problème complexe concocté par leurs professeurs.

Outre l'émulation intellectuelle que cet événement encourage pendant plusieurs semaines dans les classes, les meilleurs participants se verront récompensés d'un prix (bons d'achats, accessoires et ouvrages informatiques).

Cette année, pour la seconde fois, le concours s'ouvrira aux anciens de manière à intensifier nos liens avec les diplômés. Ce concours est donc l'occasion de concrétiser l'une des actions jugées prioritaires par les professeurs de la section dans le plan de suivi de l'évaluation interne et externe sur la Qualité (2009-2012).

Rendez-vous dans le prochain numéro d'EPFC.com pour la publication du nom du gagnant et des noms des sponsors !



## Bac info

## Domino poétique\*

« Sur un fond musical, anglais ou néerlandais, les étudiants répondent à une question banale : pourquoi est-il parfois difficile de changer ses habitudes ?

Le questionnement n'est pas anodin : je tente de briser un rythme, voire une monotonie, celle du manuel scolaire, d'une méthode parfois répétitive. En plus, les étudiants du niveau 8 en anglais arrivent en retard ce mardi matin 27 novembre 2012 à cause d'une manifestation d'agriculteurs. L'improvisation créatrice s'impose. Un poème sur Bruxelles, écrit il y a trois ans, va sauver la situation : je distribue quelques copies de Brussels my Love aux étudiants répartis en petits groupes de 3 ou 4. Les étudiants originaires de tous les coins d'Europe et d'Afrique sont devenus de réels amis et l'ambiance est détendue.

Je circule entre les bancs et observe discrètement les têtes pensantes, les encourage en expliquant qu'ils peuvent s'inspirer du poème, mais qu'ils peuvent aussi le remanier, voire le jeter. Ce n'est qu'un support sans valeur. Cela les met à l'aise et à ma grande joie,

ils écrivent des textes originaux. Chaque groupe présente son texte aux autres étudiants, je les imprime sur place et leur transmets un exemplaire de l'œuvre poétique de la classe. L'expérience est valorisante. Ils sont satisfaits et un peu surpris de ce qu'ils sont capables de produire. L'aventure ne s'arrête pas là, ils seront publiés sur Facebook par (A)Way Magazine et mes étudiants du cours de conversations vont composer une chanson slam/rap inspiré par leurs poèmes. C'est l'effet domino, la contagion positive. Ce soir-là, j'écris un poème en néerlandais sur Bruxelles intitulé « Brussel, mijn geliefde ». Le mercredi soir, je secoue mes étudiants du niveau 8 en néerlandais et cela marche aussi après avoir écouté Brussel de Jacques Brel, chanté par Liesbeth Liszt.

Aucune langue ne résiste au charme et à la poésie bruxelloise. »

Marianne Vincent

\* Retrouvez quelques poèmes à la page suivante

## Tout le monde en parle

**Vivacité** : Justine Hermans, journaliste travaillant pour Vivacité s'est rendue dans la classe d'Anglais UF8, que Marianne Vincent partage avec Cécile Bockstael. Retrouvez ce reportage sur notre [page Facebook](#).

**Bibliothèque flamande d'Ixelles Sans Souci** : à l'occasion de la semaine de la poésie, découvrez gratuitement tous les poèmes (dont 9 illustrés par un étudiant lui-même) du groupe de Néerlandais UF8. Les poèmes seront exposés du 31 janvier au 6 février dans la [bibliothèque Sans Souci](#) située au 131 de la rue du même nom à Ixelles. Marianne Vincent se fera un plaisir de vous y accueillir jeudi 31 janvier de 14h à 20h.

**Radio Première** : le journaliste Pierre-Yves Meugens interviewera Marianne Vincent en direct jeudi 31 janvier à 6h25.



## Quelques poèmes en avant première

### Klein Brussel

Verloren in het midden van Europa  
Ben je nochtans de getuige van haar geschiedenis  
Sommigen in naburige landen houden niet van jou  
Maar van je inwoners krijg je zoveel liefde  
Je bent het centrum van alle aandacht

Als ik in je straten loop,  
Verwarm je me

*Jean-François DELWARDE*

### Haiku voor Brussel

Een mozaïek van  
Brussel: culturen, mensen, machten  
Hondepoepe onder mijn voet

*Anna Baumann*

### Brussel

Een spooktrein rijdt  
Door wit licht, chique passagiers  
Maaltijd in een tram

### Brussel (bis)

Roze bomen van  
Bosvoordes kersenbloesem  
Ik kijk verwonderd

*Corentin Wauters*

### Having a Beer with Tintin

Taking a shower on the street  
Smelling waffles with chocolate  
Listening to live music in the air  
A mix of colours is around me  
It is like a picture by Magritte  
Just surrealism  
Travelling from Asia to Africa in one square km  
Silence in the middle of a crowded urban forest  
Plenty of strangers but always someone close to you  
My life in Brussels is like a comic strip  
Today and always is going to be wonderful  
Riding a bike with Tintin

*By Javier Maside  
Miléna Estévez  
Manuel de la Red*



### Brussel, mijn schat

Brussel, Brussel, wat een levendige stad  
Wanneer ik in je straten wandel  
Voel ik me in een ander tijdperk  
Met veel groene parken

Brussel, Brussel, wat een leuke stad  
Wanneer ik naar je monumenten kijk  
Voel ik me geïnspireerd  
Met een onbeschrijfelijk gevoel

Brussel, Brussel, wat een aantrekkelijke stad  
Wanneer ik je oude huizen zie  
Begrijp ik je diversiteit  
Met veel creatieve architectuur

Brussel, Brussel, wat een cosmopolitische stad  
Wanneer ik naar je bevolking kijk  
Met zoveel nationaliteiten  
Voel ik me in het centrum van de wereld  
Brussel, Brussel, ik hou veel van jou

*Gilles en Mohamed*





L'EPFC s'est lancée dans l'évaluation de la qualité de l'enseignement supérieur en avril 2010. Ces processus d'évaluation s'appliquent donc aux six bacheliers que nous organisons : Informatique de gestion, Relations publiques, Secrétariat de direction, Comptabilité, Assurances et Commerce extérieur. C'est l'**AEQES**<sup>1</sup> qui pilote le calendrier des évaluations pour tous les établissements d'enseignement supérieur en Communauté française. De 2010 à 2020, l'ensemble des cursus d'enseignement supérieur (soit près de 200 !) auront été analysés.

L'objectif de cette vaste analyse ne tend ni à l'accréditation ni au classement des établissements mais bien à l'amélioration continue de l'enseignement.

Chaque exercice d'évaluation s'étale sur trois années scolaires et comprend trois phases :

- **Une phase interne** qui conduit à la rédaction d'un rapport interne, confidentiel.
- **Une phase externe** au cours de laquelle un comité d'experts visite la section et rencontre les parties prenantes (professeurs, étudiants actuels et anciens, maîtres de stage, équipe

administrative et de direction). A l'issue de la visite, les experts communiquent à l'établissement une liste de recommandations afin d'améliorer ses pratiques d'enseignement.

- **Un plan de suivi** dans lequel la section détaille, sur 3 ans, les actions qu'elle va mener pour atteindre ses objectifs.

Actuellement, trois sections sont touchées par le processus qualité à l'EPFC :

## Le Bac Informatique de gestion (N+1)

Déjà auditée en octobre 2011, la section met actuellement en place son plan de suivi. Celui-ci est le fruit d'une réflexion concertée de la Commission d'évaluation interne présidée par Alain Silovy, professeur. Quinze actions prioritaires seront ainsi concrétisées d'ici 2015 à partir des recommandations émises par les experts.

## Le Bac Relations publiques (N-1)

À partir des résultats de 3 enquêtes de satisfaction menées auprès des étudiants et des diplômés, les membres de la Commission - présidée par Françoise Evrard, professeur - vont

s'atteler à la rédaction du rapport interne. Ce document sera envoyé à l'AEQES le 6 novembre 2013.

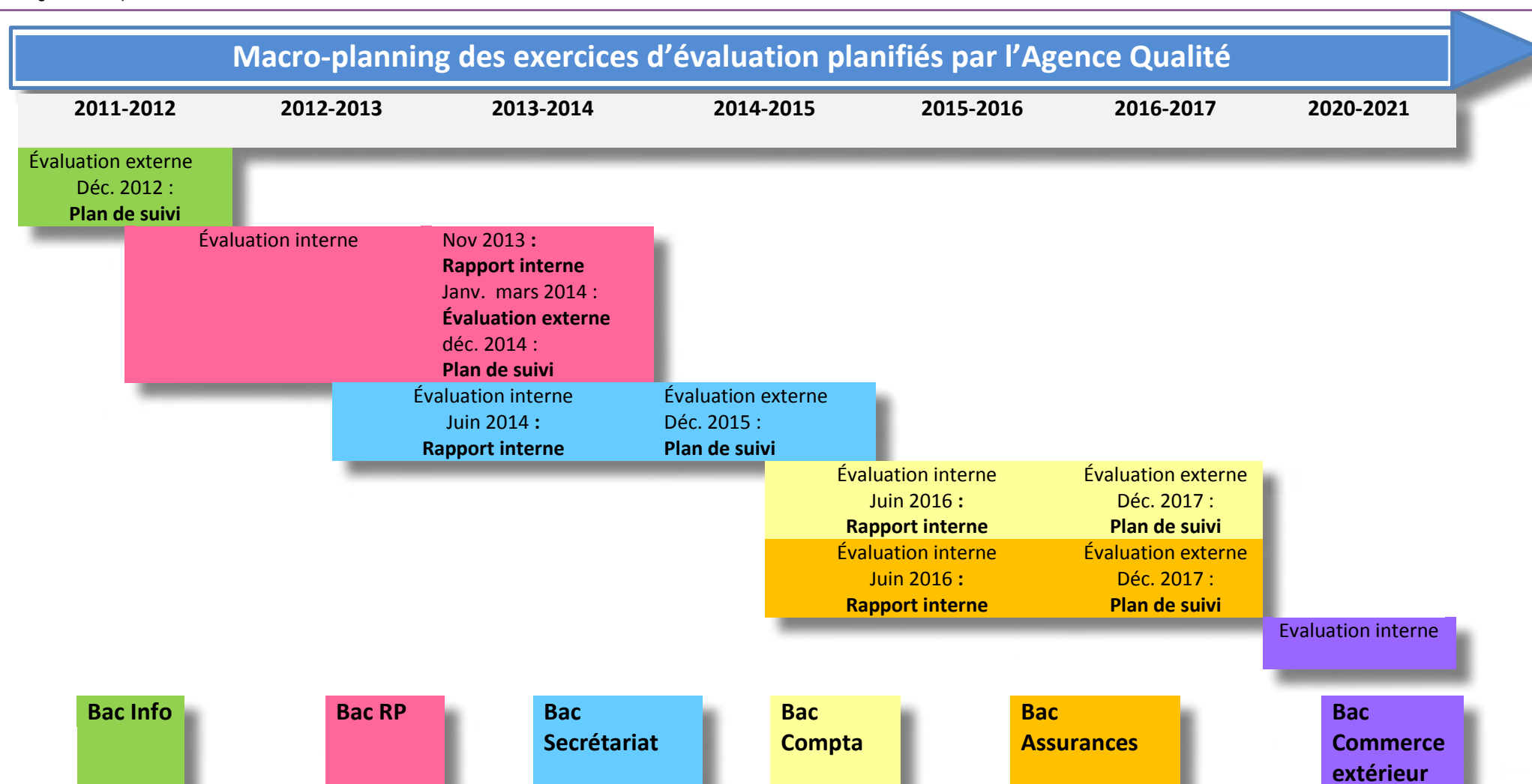
## Le Bac Secrétariat de Direction (N-2)

D'ici mai 2013, les professeurs et les étudiants de la section auront été informés des différentes étapes du processus et de la nécessité de former une Commission d'évaluation interne (CEI). Dans cette Commission sont représentés (sur base volontaire) l'équipe pédagogique, le personnel administratif, les étudiants et les diplômés. Le fonctionnement de cet organe est régi par un ROI.

Envie d'en savoir plus ?

L'état d'avancement de chaque cursus est détaillé dans la rubrique « **Qualité** » de l'extranet, régulièrement mise à jour.

<sup>1</sup> Agence pour la Qualité de l'enseignement supérieur



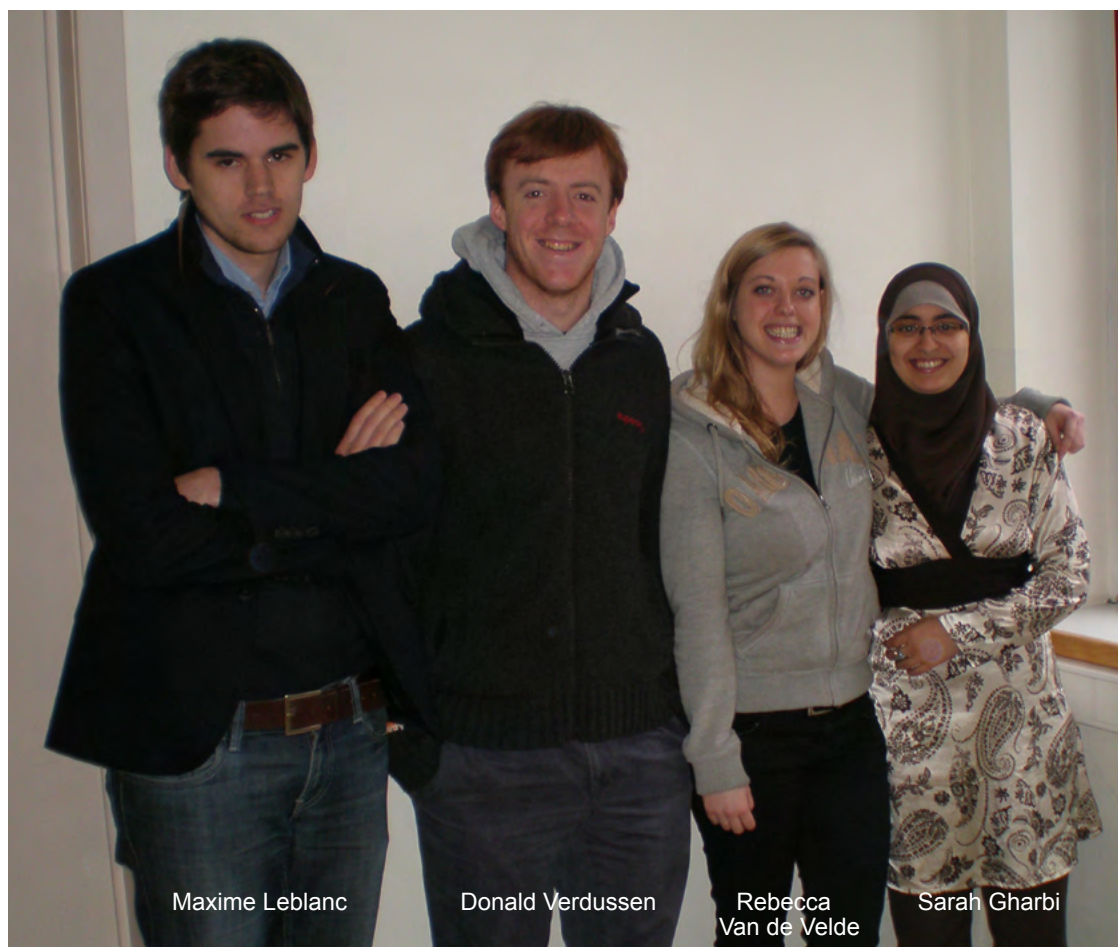
La démarche qualité - largement inspirée par la Réforme de Bologne - place les étudiants et les diplômés au cœur du processus puisqu'ils interviennent à différentes étapes :

#### Phase interne

- Ils sont représentés dans la CEI à hauteur de 20%.
- Ils participent activement aux réunions et valident les différents documents.
- Leur avis et leurs suggestions sont recueillis dans les enquêtes de satisfaction.
- Selon leurs compétences particulières, ils produisent des outils ou des supports utiles au processus. Ainsi en Informatique, un étudiant de dernière année est à la base de la version web des enquêtes de satisfaction ; en Relations publiques, les étudiants ont participé à la rédaction des enquêtes et à leur diffusion dans la section.

#### Phase externe et plan de suivi

- Ils rencontrent les membres du Comité d'experts lors des visites.
- Ils déterminent avec les autres membres de la CEI les actions prioritaires à mener dans la section.
- En 2013-2014, pour la première fois, un étudiant sélectionné par l'AEQES intégrera le Comité des experts en tant que spécialiste de la vie étudiante.



Maxime Leblanc

Donald Verdussen

Rebecca  
Van de Velde

Sarah Gharbi

## Regards croisés sur la démarche Qualité

Maxime, Donald, Rebecca et Sarah sont les représentants des étudiants de Relations publiques au sein de la Commission d'évaluation interne (CEI). Pour EPFC.com, ils ont accepté de répondre à nos questions.

#### Pourquoi avez-vous souhaité participer à cette démarche ?

« Lorsque la directrice (Michèle Mombeek, NDLR) est venue présenter le projet en classe, j'ai tout de suite été motivé à y prendre part. Je voulais me sentir plus impliqué dans l'école, voir l'envers du décor. Je voudrais améliorer tout ce qui pourrait l'être dans cette école que j'estime différente, très intéressante et pleine de potentiel. » Maxime Leblanc

« Pour moi, participer à ce processus est doublement important : tout d'abord cela m'apprend comment réaliser un audit et quelles sont les étapes qui permettent une évolution de nos études. Ensuite, être impliqué dans des discussions avec la direction et les professeurs de la section est une grande satisfaction pour moi. » Donald Verdussen

#### Qu'est-ce que cette expérience va vous apporter ?

« Un réel bagage et une expérience professionnelle. Cela nous permet, dès le début de nos études, de nous investir dans un grand projet de communication et de relations publiques. » Rebecca Van de Velde

#### Qu'attendez-vous de ce processus d'évaluation dans la section Relations publiques ?

« Mettre le doigt sur les " lacunes " qui

existent dans la formation et trouver des solutions pour les combler. Accroître la réputation de la section afin qu'elle soit davantage reconnue dans le monde professionnel. » Sarah Gharbi

« J'aimerais que cette évaluation permette au bachelier de gagner en qualité et en notoriété. Lorsque la formation aura trouvé sa place dans le monde professionnel, les futurs étudiants auront sans doute plus de chances de trouver un emploi dans lequel ils s'épanouiront et ce, malgré un parcours scolaire et/ou une vie semée d'embûches ! » Maxime Leblanc

« J'ai beaucoup d'idées pour améliorer les études de RP, mon principal cheval de bataille est l'installation plus qu'urgente du wifi à Couronne 2 ! » Donald Verdussen

« J'aimerais que l'EPFC relève le défi d'un enseignement de meilleure qualité mais aussi qu'elle puisse bénéficier de meilleures infrastructures comme l'investissement dans une salle d'étude ou encore d'une salle informatique plus modernisée... » Rebecca Van de Velde

#### À ce stade, êtes-vous satisfaits de votre participation ?

« Oui, je suis très satisfaite. Nous avons tous le même objectif et l'équipe professeurs / étudiants se complète parfaitement. Le dialogue se fait naturellement et sans aucune gêne en ce qui concerne la hiérarchie. Ainsi, le fait de recueillir le point de vue des deux parties est enrichissant et complémentaire. » Sarah Gharbi



## Exposition « Yves Saint Laurent visionnaire »

Sensible aux bouleversements des mentalités des années 60 - 70, Yves Saint Laurent, visionnaire, initie un nouveau style qui révolutionne la garde robe de la femme contemporaine.

Fin observateur des attitudes de la jeunesse qui l'entoure, il les traduit en de nouveaux langages vestimentaires et instaure ainsi un dialogue permanent entre les femmes et lui, entre la rue et lui.

Il tisse des ponts entre les genres et en féminisant des pièces empruntées au vestiaire masculin, il transmet les symboles du pouvoir aux femmes. Ces transgressions lui permettent aussi de changer les codes de la séduction et de créer notamment une nouvelle image de la femme libre et active.

Pour cette exposition, la Fondation Pierre Bergé - Yves Saint Laurent sort exceptionnellement de ses réserves de nombreuses créations dont la plupart n'ont jamais été exposées. Bijoux et accessoires, ainsi que dessins, croquis et autres documents inédits viennent compléter l'ensemble afin de révéler l'alchimie du style Saint Laurent.

## Informations pratiques

**Visite guidée le samedi 23 mars 2013 à 11h.** Merci d'être sur place 10 minutes à l'avance.

### Prix :

- 3 € par personne sur présentation de la Carte Prof (veillez à y avoir apposé votre photo - cf. page 2) ou pour les jeunes de moins de 26 ans,
- 4 € par personne au tarif normal,
- gratuit pour les enfants de moins de 13 ans.

**Inscription obligatoire** pour le mercredi 6 mars au plus tard :

- au 02 650 56 64
- sur [communication@epfc.eu](mailto:communication@epfc.eu)

### Accès :

Espace culturel ING  
Mont des Arts/Place Royale 6  
B-1000 Bruxelles

Attention : il est très difficile de se garer dans ce quartier. Nous vous conseillons donc de privilégier les transports en commun.

L'affiche et le mail d'information suivront très bientôt.

## Renaissance 2.0 : voyage aux origines du Web

Comment accédions-nous à une information avant les bibliothèques, les moteurs de recherche ? Comment fonctionnent les moteurs de recherche sur le Web aujourd'hui ? À quels bouleversements la révolution numérique nous confronte-t-elle ? En quoi le partage des connaissances entre les nations encouragerait-il, encore aujourd'hui, la paix dans le monde ? L'humanité est-elle entrée dans un nouveau paradigme semblable à celui de la Renaissance ? Voilà quelques questions auxquelles cette exposition tente de répondre.

**Adresse :** l'expo se tient au Mundaneum, rue de Nimy, 76 à 7000 Mons.

**Heures d'ouverture :** vous pouvez visiter cette expo jusqu'au 1er juillet 2013, du mardi au vendredi de 13 à 17 heures, le week-end de 13 à 18 heures.

**Prix :** 5 € (3 € en tarif réduit).

[Vers le site de l'exposition](#)



## Musée

### Le musée du réverbère

Afin de meubler l'une des dernières longues soirées d'hiver, voici une visite pour le moins originale et accessible à tous<sup>1</sup>.

Conseillé dès la tombée de la nuit, ce musée en plein air - curieux mélange de projet artistique et social - rassemble une

vingtaine de réverbères publics, témoins de l'histoire de l'éclairage à Bruxelles. Des plaques en email permettent d'en savoir plus sur chaque type d'éclairage.

Vous trouverez ces réverbères entre les numéros 75 et 87 de la rue Emile Delva à 1020 Bruxelles (Laeken).



<sup>1</sup> Le terme « tous » est utilisé à titre épicène

La visite est bien évidemment gratuite.

Nous profitons de cette rubrique pour vous rappeler qu'à l'occasion de la « **Poëziweek** », la bibliothèque Sans Souci exposera les poèmes des étudiants du groupe de Néerlandais UF8 de Marianne Vincent.

Cette semaine de la poésie débutera le jeudi 31 janvier par le « **Gedichtendag** », au cours duquel Marianne se fera un plaisir de vous accueillir de 14h à 20h au sein même de la bibliothèque, rue Sans Souci 131 à 1050 Ixelles (à un jet de pierre de CR2).

### Les pavés du Parvis

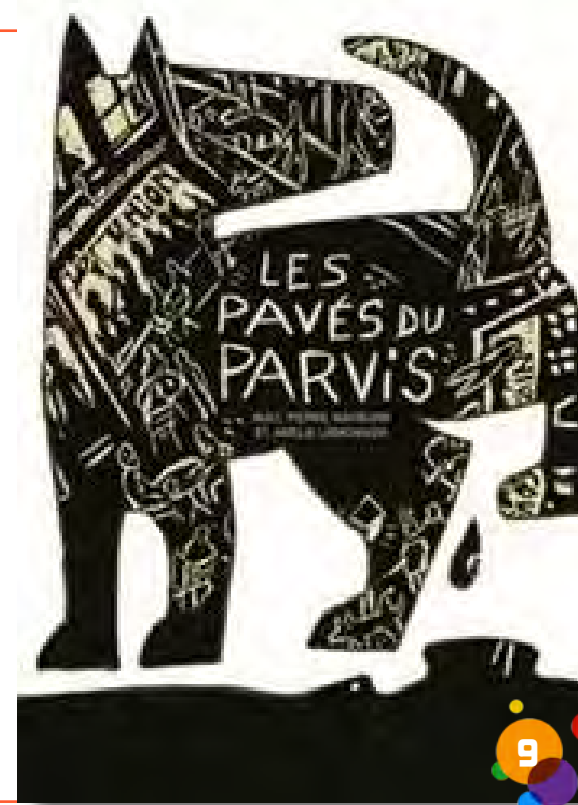
Vivre quelques mois en immersion au Parvis Saint-Gilles et tendre l'oreille à ce qui se dira à l'année sur cette place, voilà ce qu'ont tenté les comédiens Pierre Wayburn (Manneke) et Amélie Lemonnier.

Voler ces instants de vie, et rendre sur scène des gens et leurs histoires, voilà ce que sont « Les Pavés du Parvis ». Les histoires sont parfois drôles, touchantes, parfois émouvantes et dramatiques, mais elles seront toujours à hauteur d'homme.

Assister au spectacle **Les Pavés du Parvis**, c'est se reconnaître dans la diversité de notre monde, s'en sentir acteur, ou à tout le moins spectateur, ce qui n'est déjà pas si mal. C'est avoir du souffle et entendre celui de l'autre.

**Du 29 janvier au 16 février 2013 à 20h30** au théâtre de la Samaritaine, rue de la samaritaine 16 à 1000 Bruxelles.

**Tarif EPFC : 12 € au lieu de 15 €** (à préciser lors de la réservation au 02 511 33 95 - [samaritaine@skynet.be](mailto:samaritaine@skynet.be))



FRANÇOISE EVRARD,  
professeur dans les sections RP et Cadre de santé,  
et présidente de la Commission d'évaluation Interne (CEI).

#### Votre endroit favori ?

L'Italie, Naples et Rome plus particulièrement, pour la langue, le soleil, la culture, la cuisine, la chaleur !

Peyresq pour le dépaysement et la solitude.

#### Votre boisson favorite ?

Je n'ai pas de boisson de prédilection, mais des habitudes qui varient en fonction du contexte et des personnes avec qui je suis : le soir, un petit verre de rouge en mangeant avec mon amoureux ; l'après-midi, une tasse de thé avec Ludmila (tiens, exactement comme sur l'affiche de la nouvelle campagne sur laquelle elle apparaît).

#### Votre plat favori ?

J'aime tous les types de cuisine, mais j'ai une préférence pour la cuisine libanaise. Dans l'ensemble, j'aime le salé, exception faite du chocolat : dose quotidienne requise !

#### Votre livre préféré ?

Il y en a trop pour tous les citer, mais disons quand même « Belle du seigneur » à la 1<sup>re</sup> place, « 100 ans de solitude » à la 2<sup>e</sup> place, et vu que je suis dans une période de littérature japonaise, « Mishima » en 3<sup>e</sup> place.

#### Votre film préféré ?

Je ne saurais pas dire car toutes mes sorties cinéma sont consacrées à aller voir des films avec mes enfants. Il y a cependant un réalisateur que j'aime particulièrement : Pedro Almodovar, car je trouve que chacun de ses films vous transporte dans un univers spécial.

#### Votre programme télé favori ?

Vu que je n'ai pas la télédistribution, je regarde quelques programmes par Internet et il s'agit généralement des documentaires du site [Arte+7](http://Arte+7) sur la société, l'histoire, la géopolitique, l'art...

#### Votre musique de prédilection ?

Le jazz ! Django Reinhardt, Stéphane Grappelli, et 1500 autres... En fait, j'aime tout le jazz : des années 30 à aujourd'hui, d'ici et d'ailleurs.

#### Votre mode de déplacement préféré ?

Dès que possible, je me déplace à pied.

#### Votre restaurant, café, discothèque ?

J'aime beaucoup le restaurant « Sukhothai » qui, comme son nom ne l'indique pas du tout, est un restaurant thaï à côté de la maison communale d'Etterbeek.

Côté café, je conseille « El Metteko », qui est un chouette bar latino situé à proximité de la Bourse.

#### Sans quel objet ne vous déplacez-vous jamais ?

Mon iPad ou iPhone.

#### Dans l'absolu, que changeriez-vous à l'EPFC ?

Comme partout, un meilleur budget permettrait beaucoup de choses... Plus spécifiquement, je mettrais des tableaux multimédias au lieu des vieux tableaux à CR2, au moins dans les locaux 4 et 11. Je développerais également une bibliothèque pour les étudiants de l'EPFC à défaut de pouvoir accéder à celle de l'ULB quand bon leur semble.

#### Que changeriez-vous chez vous ?

Mon incapacité à me taire quand j'ai quelque chose à dire.

#### Quelle(s) qualité(s) appréciez-vous le plus chez les autres ?

J'aime les gens honnêtes, sincères, intègres ; les gens vrais, sans faux-semblants et qui se montrent tels qu'ils sont avec leurs défauts et leurs qualités.

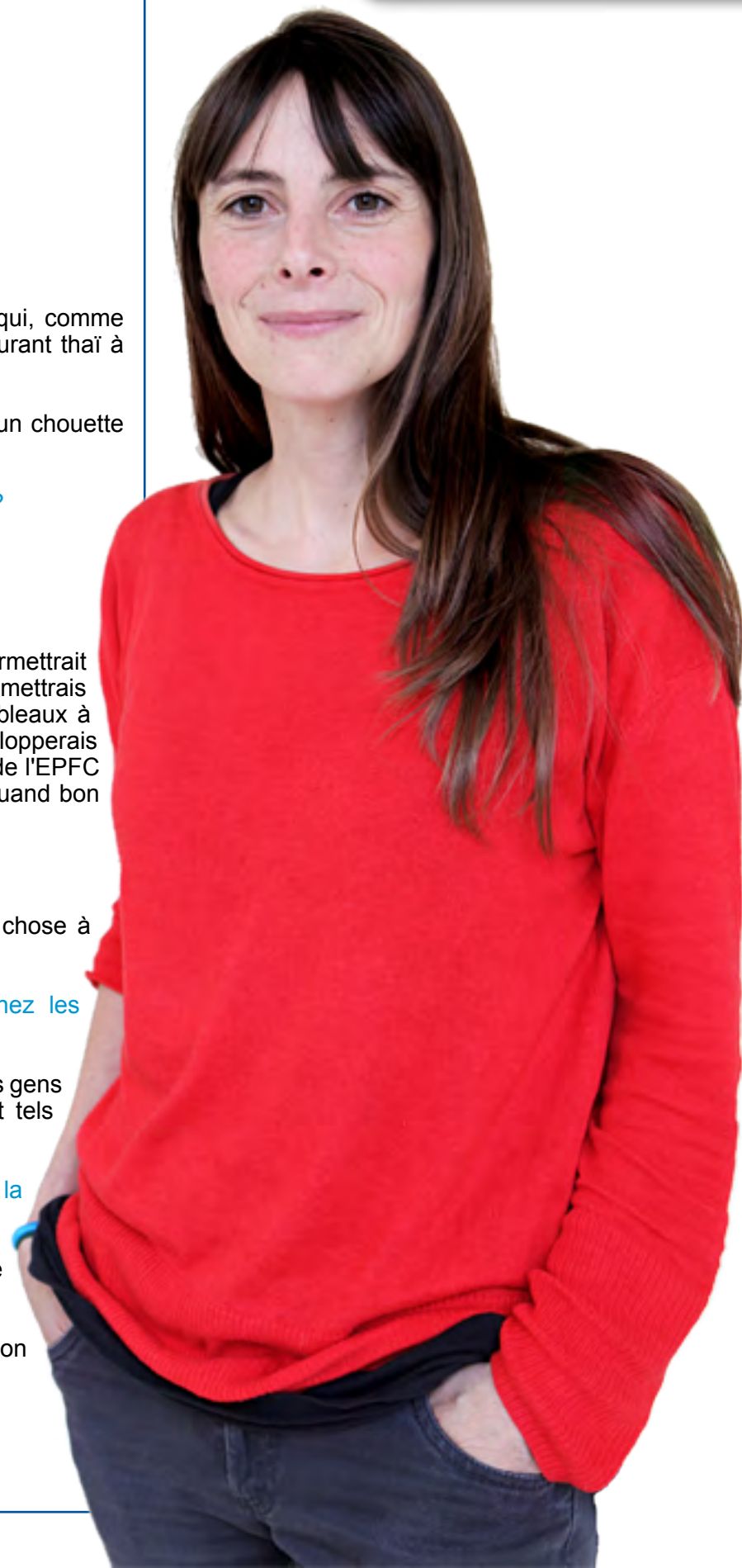
#### Vous gagnez la somme de 25 000 €. Comment la dépensez-vous en un WE ?

Si je la joue fourmi : je suis raisonnable, je rembourse une partie de mon emprunt.

Si je la joue cigale : je pars à New York avec mon amoureux et nos enfants.

#### Votre devise dans la vie ?

« Choisir c'est renoncer ».





- Le S.I. a apporté des améliorations aux programmes Consult Etudiants et Consult Classe. [Téléchargez ce document](#) pour voir les modifications apportées.
- Vous avez passé plus de 1000 commandes de copies externes via le module Extranet en un an. N'hésitez pas à faire part de vos remarques ou de vos idées d'améliorations au [S.I.](#) ou au [S.A.L.](#)
- L'[organigramme pour l'année scolaire 2012 - 2013](#) a été mis à jour et est disponible sur l'Extranet. Il est également affiché dans les salles des profs de WSP, STA, CR1, CR2 et BRL.
- 2012 n'a pas fait exception : le stand EPFC au Salon SIEP de Bruxelles a attiré (et intéressé) toujours un grand nombre de personnes en quête de formations.
- Le 5 décembre dernier, Saint Nicolas a fait un détour par l'EPFC pour saluer et récompenser vos sages bambins. Ils se sont amusés avec diverses activités portant sur les 5 sens. Identifiez-vous sur l'Extranet pour visualiser les photos.



## Derniers engagés

NOMS	COUR(S) DONNÉ(S) ou POSTE
BOUTHORS Eulalie	Français SI
BOUAZZAOUY Ayada	Cadre de santé SU
BRUIER Catherine	Français SI
DAUBIE Valéry	Cours préparatoires médecine math SS
FARAJ Abdessalam	Cours préparatoires médecine chimie SS
FELIX Joël	Néerlandais SS
GARCIA DOS SANTOS Luis Felipe	Français SI - SS
HALLEUX Simon	Anglais SI + Allemand SI
HAPPART Françoise	Cadre de santé SU
HERALY David	Support informatique
LANTIN Béatrice	Français SI
MEYLI Nathalie	Cadre de santé SU
NOUALI Mustapha	Cadre de santé SU
RENERT Anne-Françoise	Cours préparatoires médecine chimie SS
ROSSA Corinne	Organisation et management SU
SCIARRELLI Juliette	Informatique SS - SU
VANGREVELINGHE Julien	Français SI
WETTENDORFF Isabelle	Cours préparatoires médecine math SS

Rédactrice en chef et éditeur responsable

**Véronique Padoan**

Rédactrice en chef adjointe

**Ingrid Nachtergaele**

Secrétaire de rédaction et mise en page

**Leslie Blommaert**

Remerciements à

**Cécile Bockstael, Anne Cornette, l'équipe du DRHD, Françoise Evrard, Delphine Nahoé, l'équipe du SI, Philippe Smits, Magaly Urbain, Marianne Vincent.**

Retrouvez ce numéro de l'EPFC.com et toutes les éditions précédentes sur l'Extranet  
Partagez vos expériences, vos remarques et vos propositions EPFCiennes sur [communication@epfc.eu](mailto:communication@epfc.eu)