

Il faut le savoir !	2
Il y a de l'animation dans nos sections !	3 - 4
InformaTrucs&Astuces	5
Conseils en prévention	6
Zoom sur le concours "Happy 50"	7 - 8
Envie de bouger ?	9 - 10
EPFC.comme...	11
Et pour finir...	12 - 13

Nous voilà déjà en juin !

Le mois de juin est généralement synonyme de période chargée : examens, corrections, délibés, clôture de l'année en cours, préparation de l'année suivante, etc, etc.

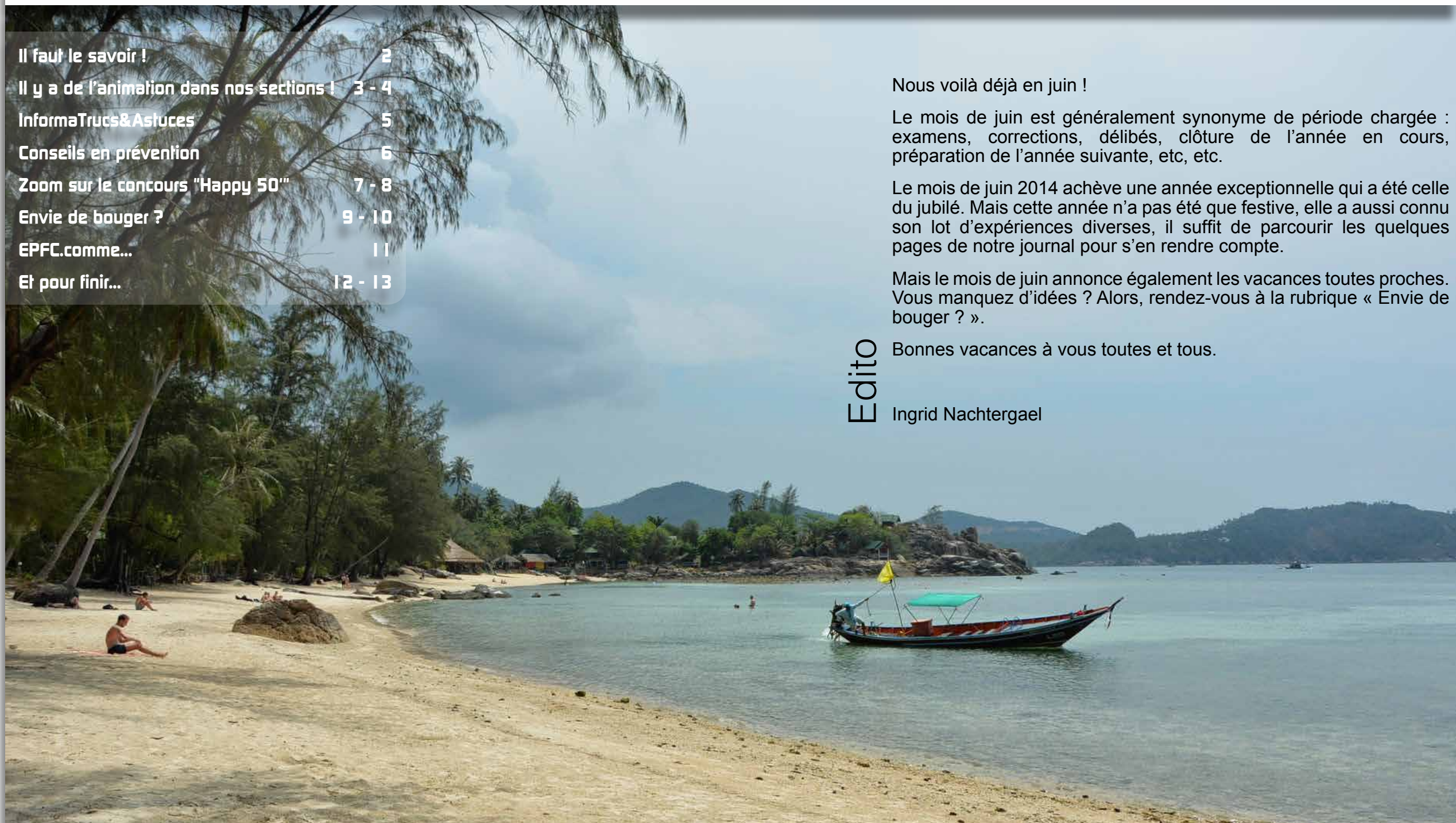
Le mois de juin 2014 achève une année exceptionnelle qui a été celle du jubilé. Mais cette année n'a pas été que festive, elle a aussi connu son lot d'expériences diverses, il suffit de parcourir les quelques pages de notre journal pour s'en rendre compte.

Mais le mois de juin annonce également les vacances toutes proches. Vous manquez d'idées ? Alors, rendez-vous à la rubrique « Envie de bouger ? ».

Bonnes vacances à vous toutes et tous.

Edito

Ingrid Nachtergaele



L'AEQES est l'Agence pour la Qualité de l'enseignement supérieur. Elle pilote le calendrier des évaluations pour tous les établissements d'enseignement supérieur en Fédération Wallonie-Bruxelles. De 2010 à 2020, l'ensemble des cursus d'enseignement supérieur (soit près de 200 !) auront été analysés.

L'objectif de cette vaste analyse ne tend ni à l'accréditation ni au classement des établissements mais bien à l'amélioration continue de l'enseignement.

Outre le Bachelier en Relations publiques, voici les deux autres sections qui ont été touchées par le processus qualité à l'EPFC :

Le Bachelier en Informatique de gestion

Auditée en octobre 2011, la section met actuellement en place son plan de suivi.

Celui-ci est le fruit d'une réflexion concertée de la Commission d'évaluation interne présidée par Alain Silovy, professeur. Quinze actions prioritaires seront ainsi concrétisées d'ici 2016 à partir des recommandations émises par les experts.

Le Bachelier en Secrétariat de Direction

Le rapport d'évaluation interne, rédigé par la coordinatrice qualité, sur base des réunions organisées avec les membres de la commission d'évaluation interne, a été finalisé au mois de juin. La fermeture progressive de la section entraîne une annulation de la phase externe de l'évaluation.

Envie d'en savoir plus ?

L'état d'avancement de chaque cursus est détaillé dans la rubrique « Qualité » de l'extranet, régulièrement mise à jour.

<http://extranet.epfc.eu/qualite.html>

Leur visite était attendue, prévue, préparée depuis longtemps, et elle est finalement arrivée !

Ces 19 et 20 mars, sept experts du monde académique et professionnel se sont rendus dans notre implantation de CR2 pour évaluer la qualité du bachelier en Relations Publiques.

Cette visite représente la deuxième étape, la phase externe, du processus d'évaluation de la qualité. Elle avait pour objectif de vérifier l'adéquation entre la réalité du terrain et le contenu du rapport d'évaluation interne.

Pour rappel, la mise en œuvre du processus a débuté en janvier 2012, lançant ainsi la première étape, la phase interne. Une Commission d'évaluation interne a été constituée, en rassemblant la direction pédagogique, différents membres du personnel de la section, enseignants et administratifs, ainsi que des étudiants volontaires. Au cours de réunions régulières, elle a mis en lumière les forces et les faiblesses de la section mais a aussi déterminé des pistes d'améliorations envisageables et réalisables. La synthèse de ces réunions a permis à la coordinatrice qualité de rédiger le rapport d'évaluation interne, remis à l'Agence d'évaluation de la qualité de l'enseignement supérieur (AEQES) le 6 novembre 2013.

Durant les deux jours de visite externe, le comité des experts, accompagné d'un membre de la cellule exécutive de l'AEQES, a ainsi pu visiter les infrastructures de CR2, rencontrer un panel de professeurs de la section, mais aussi le personnel administratif, des membres de la direction, des étudiants, des diplômés et des maîtres de stage en entreprise. En tout, une trentaine de personnes se sont succédées, par groupe de 3 à 8 participants, pour répondre aux questions des experts.

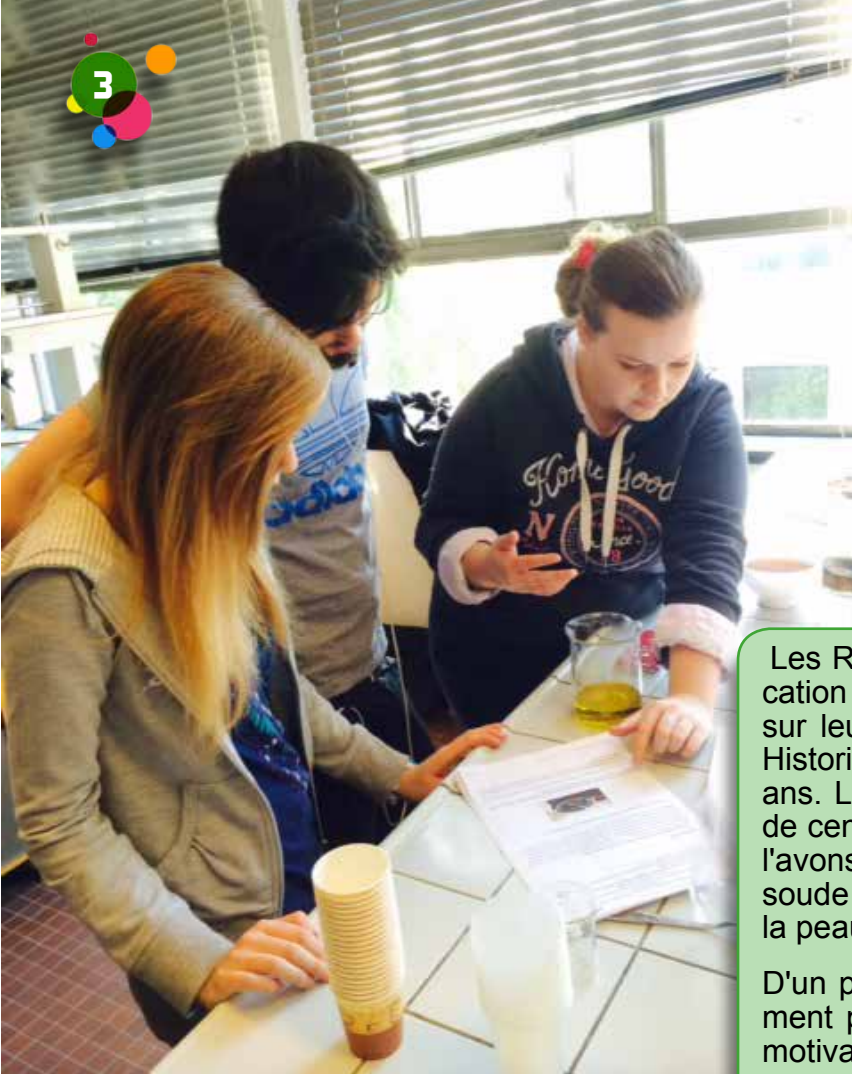
A l'issue de ces rencontres, le Président du comité des experts, M. Marc David (Professeur de Communication à l'université de Sherbrooke, Québec), a exprimé les points forts, les pistes d'amélioration et d'action.

Ce premier bilan a été rendu à titre informatif et temporaire. La version définitive des recommandations nous sera remise par écrit à la fin du mois de juin 2014, une fois que les huit établissements dispensant le même cursus en Fédération Wallonie-Bruxelles auront été visités.

Pour l'EPFC.com, voici déjà une synthèse non-exhaustive de ce premier bilan informatif

	Gouvernance et stratégie	Pertinence du programme
Forces	<ul style="list-style-type: none"> Etudiants au cœur de la formation Cohérence entre la vision, les objectifs, les actions Souci d'appropriation des concepts inhérents à la démarche qualité 	<ul style="list-style-type: none"> Fidélité des partenaires professionnels Ecoute des besoins du monde professionnel Recours à la marge des 20% d'autonomie pour une adaptation aux besoins du marché
Pistes d'action	<ul style="list-style-type: none"> Implication et visibilité des étudiants dans la vie institutionnelle Evaluations écrites, anonymes et systématiques des enseignements par les étudiants 	<ul style="list-style-type: none"> Manque de liens avec les alumni <p>Piste d'action : faire appel au réseau pour des offres d'emploi, des stages, des conférences etc. de façon plus globalisée</p> <ul style="list-style-type: none"> Installation du WiFi
	Cohérence interne du programme	Efficacité et équité du programme
Forces	<ul style="list-style-type: none"> Pédagogie active favorisant l'individu et l'autonomie Evaluation continue, formative et sommative des apprentissages Ventilation des ECTS bien corrélée avec la charge de travail Remédiation en fonction des besoins particuliers Stages déterminants et EI révélateurs des compétences progressivement acquises Transversalité 	<ul style="list-style-type: none"> Dévouement de l'équipe pédagogique Grilles d'évaluations claires et structurées Service social intégré
Pistes d'action	<ul style="list-style-type: none"> Absence de cours aux médias socio-numériques <p>Piste d'action : saisir l'opportunité des négociations dans le cadre du Décret Paysage pour y remédier.</p> <ul style="list-style-type: none"> Logiciels manquant dans la formation : WordPress (logiciel gratuit!), Photoshop, Illustrator et InDesign Absence de cours de fondements stratégiques en troisième 	<ul style="list-style-type: none"> Manque de visibilité de Pro-mo-for Cours de néerlandais additionnel Manque d'un espace convivial et d'études Plateforme Moodle sous-utilisée <p>Piste d'action : créer une formation donnée par un enseignant qui l'utilise dans le cadre de son enseignement.</p>

Il y a de l'animation dans nos sections !



Les Romains auraient été bien heureux de participer à notre laboratoire de fabrication de savons, eux qui ne connaissaient que l'huile d'olive qu'ils laissaient couler sur leur corps pour ensuite se frotter avec des racloirs en fer, appelés strigiles. Historiquement, les savons auraient été inventés par les Syriens il y a trois mille ans. Les premiers savons étaient fabriqués à partir d'huile (en général d'olive) et de cendres. À partir du XV^e siècle, le savon ressemble déjà au savon tel que nous l'avons fabriqué au laboratoire ; à Marseille, on fait réagir les corps gras avec de la soude : c'est la réaction de saponification. Nous nous sommes plongés donc dans la peau de ces artisans, à la limite entre la chimie et la popote.

D'un point de vue pédagogique, les travaux pratiques de laboratoire sont un moment privilégié pour passer un bon moment. Et c'est tellement important pour la motivation!

Je ne voudrais pas rentrer dans le débat si la théorie doit précéder ou suivre la pratique. Une chose est sûre : les deux sont indispensables. Ça me rappelle une blague sur les techniciens pour qui « ça marche mais on ne sait pas pourquoi » alors que pour les scientifiques « ça ne marche pas mais on sait pourquoi ». Les travaux pratiques sont l'occasion d'arriver au bon compromis : « ça ne marche pas et on ne sait pas pourquoi! » LOL ! Sérieusement et photos à l'appui, on peut être fiers de nos savons, n'est-ce pas?

Il est intéressant de remarquer que dans les techniques qu'on a utilisées, les choses se font souvent empiriquement. Même si les livres de chimie nous aident à prévoir la quantité de soude nécessaire, la réalité est bien plus complexe. On ne sait pas encore trop bien pourquoi... Alors, les règles de bonne pratique prennent le dessus et on se retrouve dans la peau d'un fabricant de savons traditionnels qui mélange sa mixture dans le chaudron. C'est une belle leçon d'humilité de se rendre compte que l'on n'a toujours pas rationalisé ni parfaitement compris une technique si ancienne. C'est aussi rassurant de se dire qu'il y a encore tellement de choses à découvrir!

Quant au futur, je pense qu'on est à l'optimisation des techniques. À une époque où l'économie et les normes environnementales dictent (et dicteront) nos modes de production, la place de la recherche est primordiale pour améliorer les techniques. C'est sans doute le meilleur message à faire passer aux acteurs de la vie sociale future : s'adapter et adapter les techniques pour un monde meilleur. Dès qu'on fait un savon au laboratoire, on s'en rend compte tout de suite. La prochaine fois, on veut faire mieux, avec moins de soude ou dans un autre moule ou encore avec des huiles essentielles. Je pense que ce besoin d'optimisation répond à une des préoccupations les plus primaires de l'humanité et doit avoir sa place d'honneur dans l'enseignement.

Evangelos Gaganas



Atelier savons



Il y a de l'animation dans nos sections !

4

10^e édition

Concours de programmation

9 mai 2014

Ouvert aux étudiants de 2^e et 3^e années

et aux diplômés du Bachelier

en Informatique de gestion

Inscriptions et informations auprès d'Alain Silovy et de Bruno Lacroix

10^e concours de programmation du Bachelier en informatique de gestion

Ce 9 mai, l'équipe de la section était rassemblée pour le rendez-vous incontournable de l'année : le concours ! En vue de cet événement, les professeurs élaborent un problème que doivent résoudre individuellement les étudiants en développant une solution dans un langage de programmation de leur choix (C++, Java, C#, Python...).

Cette initiative, très appréciée par les étudiants, est motivée avant tout par le challenge intellectuel et participe au dynamisme de la section.

Pédagogiquement, le concours est intéressant parce que, d'une part, les étudiants mobilisent au cours de cette épreuve les compétences transversales d'une série d'unités de formation et, d'autre part, parce qu'ils confrontent entre eux et avec leurs chargés de cours leurs résolutions respectives.

Par ailleurs, la proclamation est un moment d'échanges particulièrement enrichissant pour les étudiants qui ont l'occasion de rencontrer les anciens diplômés venus témoigner de la réalité professionnelle du secteur.

Pour les plus scientifiques d'entre vous, voici la synthèse du problème posé lors de cette 10^e édition :

Le problème :

Vous devez découper dans sa longueur une pièce allongée (par exemple une planche de bois). Etant donné la longueur de la pièce et les positions des limites de coupes, vous devez trouver la stratégie optimale de découpage, sachant que le temps pris pour découper une pièce en deux ne dépend que de la longueur de départ de cette pièce.

Il est facile de se rendre compte que l'ordre dans lequel se feront les découpes est important. Par exemple si vous devez découper une pièce de taille 10 aux limites 2, 4 et 7 (pour former 4 pièces, respectivement de tailles 2, 2, 3 et 3, l'une commençant en position 0 et s'étendant jusqu'en position 2, une allant de 2 à 4, une de 4 à 7 et la dernière de 7 à 10), vous pourriez commencer par découper en position 2, ensuite en 4 et ensuite en 7. Le temps serait de $10 + 8 + 6 = 24$ unités car la pièce de départ est de taille 10, la suivante à être découpée a une taille 8 et la dernière, une taille 6. Une autre possibilité est de commencer à découper en position 4, puis en 2, puis en 7. Dans ce cas, le temps sera de $10 + 4 + 6 = 20$ unités.

Quel serait le coût si la longueur de départ était 100 et que les positions de coupes étaient 45, 50 et 55 ? (Réponse ci-dessous)

En partie avec le soutien de notre fournisseur informatique, TDH, le concours récompense les trois premiers dans la catégorie « Etudiants » et le premier dans la catégorie « Anciens ».

Sur les 20 participants, voici les gagnants de l'édition 2014 :

- 1^{er} et 2^e prix ex aequo : Rudi Vancaillie et Olivier Beauchampet (3^e année)
- 3^e prix : Killian Degryse (2^e année)
- 1^{er} prix des anciens étudiants : Ludwig Jossieaux

Réponse = 165

Delphine Nahoé

Vous avez reçu par e-mail votre identifiant* et vos mots de passe vous permettant d'accéder à l'Extranet (et à votre boîte e-mail professionnelle) ainsi qu'à la Plateforme pédagogique. Afin de garantir la confidentialité de ces comptes d'utilisateur qui vous sont propres, **il vous est vivement recommandé de modifier vos mots de passe** : ceux-ci seront aussitôt cryptés et, dès lors, connus de vous seul.

Conseils pour un mot de passe fort

Pour augmenter l'efficacité d'un mot de passe, celui-ci doit contenir un minimum de 8 caractères alphanumériques, des minuscules et des majuscules, ainsi que des caractères spéciaux tels que : @, %, \$, €, -, etc.

Évitez de créer des mots de passe qui contiennent :

- Des mots du dictionnaire de n'importe quelle langue.
- Des mots épelés en arrière, des fautes d'orthographe courantes et des abréviations.
- Des séquences ou des caractères répétés. Exemples : 12345678, 222222, abcdefg, ou des lettres adjacentes sur votre clavier (azerty).
- Des informations personnelles. Votre nom, date d'anniversaire, numéro de permis de conduire, numéro de passeport ou toute autre information similaire.

Enfin, il existe différents sites sur lesquels tester l'efficacité de votre nouveau mot de passe. En voici un : <https://www.microsoft.com/fr-be/security/pc-security/password-checker.aspx>

Après avoir modifié votre mot de passe, pensez à le modifier dans les paramètres de votre logiciel de messagerie si vous en utilisez un (Outlook, Windows Mail, Thunderbird, etc.). En outre, veillez à respecter la casse des lettres (majuscules et/ou minuscules) et le nombre de caractères.

NB : malgré qu'il soit plus facile de n'en retenir qu'un seul, il est déconseillé d'utiliser un même mot de passe pour des comptes d'utilisateur différents. Par exemple, si quelqu'un de malintentionné découvre votre mot de passe sur l'Extranet, il peut alors également se connecter à Moodle sous votre identité. Il en va de même pour vos comptes personnels de messagerie, vos codes PIN et de carte de banque, etc.

Exemple de mot de passe (super-) fort : **1-Mot-d€-P@\$\$e** et sa variante : **1-Mot-De-P@\$\$€**

* A propos de l'identifiant

Votre identifiant (alias « nom d'utilisateur », alias « login ») est composé des deux premières lettres de votre prénom suivies de votre nom de famille. Ce sont les lettres qui se trouvent devant « @epfc.eu ». Exemple : **leblommaert@epfc.eu**.

Votre identifiant est le même sur Moodle et sur l'Extranet. Seuls les mots de passe sont différents.

Modifier son mot de passe sur l'Extranet et sur Moodle

La marche à suivre reprise ci-dessous vous permettra également de créer un nouveau mot de passe si vous avez perdu l'ancien. Le principe est le même pour changer votre mot de passe sur l'Extranet et sur Moodle.

1. Rendez-vous sur l'Extranet ou sur Moodle et cliquez sur « Mot de passe oublié » (les images ci-contre sont cliquables).

2. Sur l'**Extranet**, insérez l'adresse que vous avez fournie au DRHD lors de votre engagement.
Sur **Moodle**, insérez votre identifiant ou votre adresse e-mail professionnelle.
3. Vous recevez sur l'adresse e-mail renseignée un code de vérification. Cliquez sur ce code ou collez-le dans la barre d'adresse de votre navigateur.

Bonjour

Une demande de modification de mot de passe pour votre compte leblommaert sur le site moodle.epfc.eu a été effectuée.

Si vous êtes à l'origine de cette demande, veuillez suivre ou coller ce lien dans votre navigateur internet :

<http://moodle.epfc.eu/login/changepassword/index.php?task=confirm&token=3012ee4486e02c9897ed892cb7be2de8>

Vous arriverez sur une page vous permettant de modifier votre mot de passe.

Bien à vous,
L'équipe informatique

4. Vous arrivez alors sur une page vous demandant d'introduire et de confirmer le nouveau mot de passe que vous vous êtes choisi.
5. Votre mot de passe est modifié. Vous pouvez à présent vous connecter en utilisant votre nouveau mot de passe.

Pourquoi prendre les présences lors des exercices d'évacuation?

Commençons par rappeler les 3 objectifs des exercices d'évacuation :

1. apprendre à avoir un comportement sûr en cas d'incendie ou de sinistre menaçant (càd, toute situation de danger imminent nécessitant l'évacuation des personnes) ;
2. tester l'efficacité des consignes prévues en cas d'incendie ou de sinistre ;
3. faciliter l'intervention des services de secours en cas de sinistre réel.

En quoi la liste des présences facilite-t-elle l'intervention des services de secours publics ?

Avant de procéder à l'extinction proprement dite de l'incendie, les pompiers doivent préalablement s'assurer qu'il n'y a plus personne à évacuer au sein du bâtiment en feu.

Si la liste des présences des étudiants a été prise lors de l'évacuation de la classe et si chaque professeur s'est assuré que tous les présents sont bien sortis du bâtiment, la confirmation que tous les occupants de l'école sont en sécurité hors du brasier peut être donnée aux pompiers.

Au plus vite cette confirmation est délivrée aux services de secours, au plus le temps d'intervention des pompiers sera réduit. Comme chacun le sait, chaque seconde compte dans ce genre de situation de crise.

Rappel...

...des étapes à respecter en cas d'évacuation



Retrouvez sur le site Internet du SIAMU de la Région de Bruxelles-Capitale (Service d'Incendie et d'Aide Médicale Urgente) une liste non exhaustive des gestes qui sauvent en cas d'incendie :

- ▮ avertissez les pompiers au numéro 100 (ou 112)
- ▮ avertissez tous les co-occupants
- ▮ fermez toutes les portes derrière vous, ainsi que les portes et fenêtres sur votre chemin. L'air frais attise le feu
- ▮ sortez immédiatement
- ▮ n'ouvrez jamais une porte chaude. Le feu est derrière !
- ▮ ne courez pas
- ▮ ne revenez jamais sur vos pas
- ▮ si vous êtes encerclé par le feu, faites-vous voir à la fenêtre !

- ▮ vérifiez si tous les co-occupants ont quitté les lieux. Informez les pompiers de la situation à leur arrivée
- ▮ gardez un linge humide sur votre bouche : la fumée et les gaz de combustion peuvent vous étouffer
- ▮ restez le plus près possible du sol : vous voyez mieux et il y a plus d'oxygène
- ▮ gardez toujours votre main en contact avec le mur, ainsi vous ne serez pas désorienté lors de l'apparition de fumée
- ▮ bouchez les fentes des portes, si possible avec des chiffons humides, pour éviter que la fumée ne rentre
- ▮ en cas de brûlure, retenez la règle des 3 x 15 : rincez abondamment la blessure avec de l'eau à 15°C pendant 15 minutes à 15 cm du robinet.

SIAMU BXL : <http://www.bruxelles.irisnet.be/siamu/exercice-devacuation-que-faire>
Illustrations : <http://bdeilmelle.illustrateur.org/files/2011/05/Planche.jpg>

Si vous avez des remarques ou des suggestions en matière de bien-être au travail, n'hésitez pas à contacter votre conseillère en prévention, Barbara Weis, sur son adresse e-mail : baweis@epfc.eu.

★ 50 YEARS! ★

(THAT'S A STEP!)

SO I wish you A WONDERFUL

★ HAPPY ★ BIRTHDAY!

Joyeux anniversaire ! GELUKKIGE VERJAARDAG !

ALLES GUTE ZUM GEBURTSTAG ! FELIZ CUMPLEAÑOS !

С днем рождения ! دى عىس دالىم دى عى !

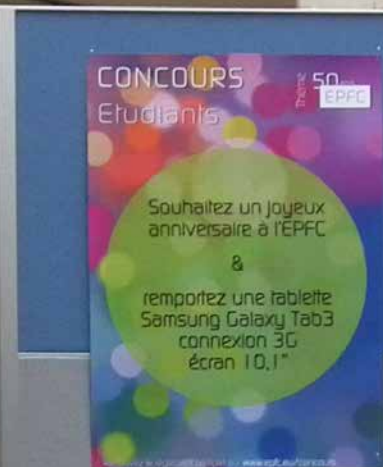
生日快樂 ! tillykke med fødselsdagen !

Feliz aniversário ! BUON COMPLEANNO !

Thanks to all the members of EPFC for their kindness, their assistance, their availability and to let us speak more different languages. I wish you the best for the future !



Sébastien Watteyne, étudiant en néerlandais niveau 1 a remporté la 4^e tablette.



Zoom sur le concours "Happy 50"

Rovena Smajlaj, étudiante du Bachelier en Assistant de Direction, a remporté la 5^e tablette.



moodleepfc.eu



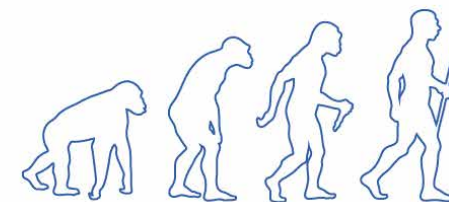
Paula Blanco Martinez, étudiante en français niveau 6 et anglais niveau 8, a remporté la 6^e tablette.



Ania Wcislo, étudiante en français niveau 8 a remporté la 8^e tablette.



Zoom sur le concours "Happy 50"



Quelques millions d'années d'évolution ...



... et 50 ans de développement humain et professionnel

Ca se fête !



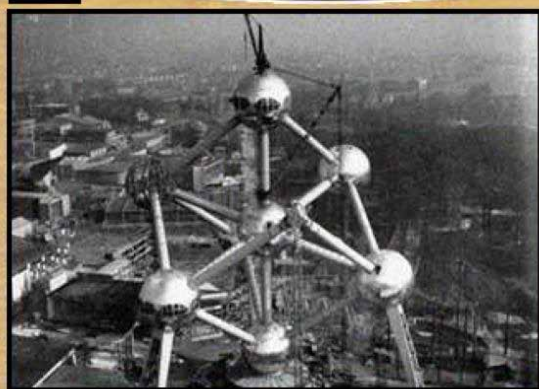
Happy 50' !

1964
-
2014

EPFC

50ème
Anniversaire

EPFC 50 ans de
CONSTRUCTION DE
l'avenir



★ FELICITATIONS ★



Audrey Bonsir,
étudiante en
néerlandais niveau 5
et anglais niveau 9, a
remporté la 7^e tablette.



Depuis 50 ans, l'EPFC nous fait progresser, avec un enseignement épatant fait pour durer encore longtemps !



30 itinéraires remarquables en Wallonie

Vous trouverez de nombreuses idées pour vos ballades en forêts dans les « 30 itinéraires remarquables en Wallonie » ci-dessous.

Ils sont chacun accompagnés d'une carte détaillée (« d'état major »).

Ces itinéraires peuvent être imprimés et/ou téléchargés.

http://enforet.wallonie.be/apps/spip2_wolwin/article.php3?id_article=78



Autres balades en Wallonie

<http://fr.wikiloc.com/itineraires/randonnee/belgique/region-wallonne/>

Sentier « pieds nus »

Promenez-vous dans la superbe nature de Zutendaal, la commune la plus boisée de la Flandre.

Redécouvrez le chatouillement particulier du bois, des pierres, des copeaux, de l'herbe, de la glaise et de l'eau sur un parcours contrôlé uniquement accessible à pieds nus.

Grimpez dans la tour de guet, marchez sur les traces du premier homme, égarez-vous dans le labyrinthe et profitez un maximum de la nature sur les bancs suspendus.

Le Lieteberg est l'endroit idéal pour se ressourcer, du moins si l'on aime les insectes : visitez également le musée des insectes et virevoltez parmi des papillons multicolores dans le jardin aux papillons.

<http://www.365.be/attractions/att/culture-sciences-nature-zutendaal-405-porte-dacces-lieteberg.html>



Et parce que toutes les balades ne se font pas forcément qu'à pied...

Retrouvez sur ce site une multitude d'itinéraires de balades à pied, à vélo, en moto, mais aussi à cheval, en canot, en roller, etc.

<http://www.routeyou.com/fr-be>

Le nouvel album de Thierry Dell

Cet ancien étudiant de RP sort un nouvel album intitulé « Un heureux événement ».

Découvrez le clip du premier single « elle me saoule » (« tout en humour et bonne humeur », dicit l'artiste lui-même).

<http://youtu.be/OVankmPbxkw>

Retrouvez l'actualité de l'artiste ici :

<http://www.delaprod musique.net/>



"Elle me saoule"

THIERRY DELL
www.thierrydell.com

Production:
Delaprod/Thierry dell
Avec la participation de
Jennifer Williams

Vidéo :
www.studioscene.info

Les petites pommes du savoir

Des réponses brèves, claires et sérieuses aux questions que vous vous posez sur le monde.

La science est partout, derrière mille et un problèmes, mille et une solutions, et nombre de questions auxquelles nous sommes confrontés chaque jour et qui demandent son expertise ou sa médiation. Tous spécialistes et pédagogues, les auteurs des Petites Pommes du savoir éclairent les tenants et les aboutissants de ces problèmes, à la lumière des connaissances scientifiques nécessaires à leur compréhension. Mais la science ne se contente pas de nous donner un grand nombre de clés pour comprendre le monde dans lequel nous vivons : du bleu de la mer à l'eau du robinet, du scintillement des étoiles aux rayures du zèbre, des tremblements de terre aux bulles de savon et des tanins des vins de Bordeaux au lait maternel, elle fait palpiter chaque instant de notre vie quotidienne ! Raison de plus pour croquer les Petites Pommes !

<http://www.editions-lepommier.fr/collection.asp?IDCollection=82>



A vos cerveaux !

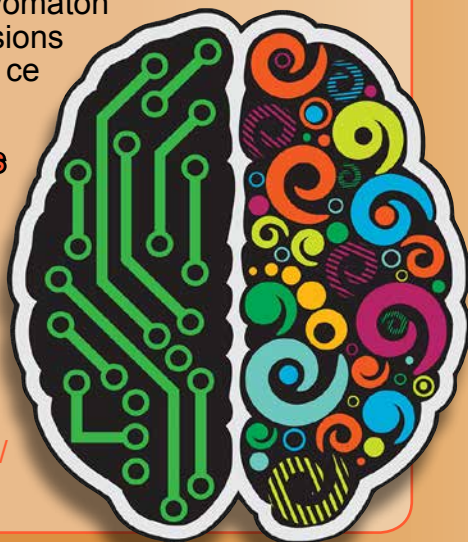
Du 12/06/2014 au 30/08/2015

D3c0uvr3z d3 qu01 v0tr3 c3rv34u 3st c4p4bl3 3n v1s1t4nt c3tt3 3xp0 0uv3rt3 à t0us à p4rt1r d3 10 4ns.

Grâce à cette nouvelle expo du Musée des Sciences naturelles, testez les performances de vos neurones dans le Cognitilab, explorez en 3D l'anatomie de vos hémisphères cérébraux avec le Cervomaton et ne vous laissez pas attraper par nos illusions d'optiques. Vidéos et jeux interactifs complètent ce fascinant voyage au centre de votre cerveau...

Quel hémisphère de votre cerveau utilisez-vous le plus ?

Vous savez peut-être que l'hémisphère droit de votre cerveau est le berceau de la pensée abstraite, l'hémisphère gauche étant celui de la pensée concrète. Mais savez-vous que l'on utilise généralement plus l'un que l'autre ? Faites-le petit test en suivant le lien ci-dessous pour découvrir lequel vous domine : <http://fr.sommer-sommer.com/test-de-cerveau/>



Titanio, l'exposition de vrais objets / de vraies histoires

Du 31/05/2014 au 30/09/2014

Des histoires marquantes vécues à bord du navire sont retracées grâce à la présence d'objets authentiques repêchés de l'épave au fond des océans. De délicats flacons de parfum, de la porcelaine de Chine estampillée du logo de la prestigieuse White Star Line et bien d'autres trouvailles sont à découvrir lors de l'exposition. Ces objets, ainsi que les fidèles reproductions de l'intérieur du navire, livrent un témoignage poignant de ces vies soudainement interrompues ou à jamais bouleversées par l'une des plus grandes tragédies maritimes que le monde ait jamais connu.

Il y avait 27 Belges à bord du Titanic, dont 25 passagers et 2 membres d'équipage. L'un d'entre eux était George Krins, musicien du célèbre orchestre. Pour la première fois, ils sont mis en lumière à travers leur histoire dans l'exposition. Pourquoi embarquèrent-ils sur le fameux navire ? Quelle était leur histoire ? Qui a survécu à cette terrible tragédie ?

Le Titanic a heurté un iceberg le dimanche 14 avril 1912 à 23h40. Il a coulé au bout de 2 heures et 40 minutes. Sur les 2.228 passagers et membres d'équipage à bord du Titanic, seuls 687 personnes survécurent ; 7 d'entre elles étaient belges.

Pas à pas, découvrez les histoires surprenantes qui font de ce bateau une légende qui n'a pas fini de faire parler d'elle.



ID#2014, les arts numériques réinventent l'Atomium.

Du 25/06/2014 au 31/08/2014

Initié à l'été 2013, ID# [Innovative Display] se profile comme le festival d'été de l'Atomium dédié aux arts numériques. Avec cette nouvelle programmation, l'Atomium offre chaque année ses espaces d'expositions à des artistes à qui l'on donne carte blanche. Exploration de la poétique numérique, ID#2014 interroge les qualités de la lumière, du son et de l'espace. Le produit de cette réflexion est une installation contemporaine et originale spécifiquement conçue pour l'Atomium.

L'édition 2014 intitulée « Out of Control » par Visual System explore le thème de l'avènement inéluctable de la super-machine et met en scène le dysfonctionnement d'une Intelligence artificielle en lutte contre un parasite informatique. Basée sur « Hors Contrôle », la nouvelle de Stéphane Beauverger, « Out of Control » met en scène le conflit opposant deux entités : le Cœur et le Parasite.

« Out of Control » est une succession de cycles sonores (réalisés par Thomas Vaquié) et lumineux qui racontent un conflit, dont les différentes phases sont exposées aux

visiteurs qui traversent l'installation déployée au sein de l'Atomium. Chaque phase raconte une des étapes de ce conflit sans fin qui voit se succéder des phases de domination et de reflux du parasite.

Il ne s'agit donc pas de raconter une histoire au sens classique d'une narration, proposant un début, un milieu et une fin. Il s'agira de mettre en scène (par l'habillage sonore et visuel de l'espace dédié à l'installation) les fluctuations nées de l'affrontement entre le Parasite et le Cœur.

<http://www.atomium.be/id2014.aspx>



Votre endroit favori ?

La mer : la mer du Nord près de chez nous, la Baie de Somme tellement belle, la côte bretonne sauvage, la Méditerranée si bleue, les longues plages de sable blanc de Texel et du Danemark... J'adore la mer toujours vivante, paisible ou sauvage, fière et hardie.

Votre boisson favorite ?

L'eau. Je trouve qu'il n'y a rien de meilleur que l'eau. Je devrais dire les eaux tant leur goût et leur douceur peuvent varier : eau de source, eau ferrugineuse, eau thermale...

Votre plat favori ?

Les fruits ; j'adore les fruits. J'en apprécie la variété à consommer tout au long des saisons : depuis les premières fraises de pleine terre, les bigarreaux juteux, l'acidité du cassis, les mirabelles gorgées de soleil, le muscat sucré, les poires et les oranges de montagne... j'adore surtout grappiller les groseilles, cueillir les mûres et les prunes sauvages dans les chemins creux, gauler les noix... Et quel plaisir de cuisiner les confitures et préparer la liqueur de fruits!

Votre livre préféré ?

Je ne suis pas une grande lectrice. Mais un roman comme « Le meilleur des mondes » d'Aldous Huxley me questionne toujours sur le sens de la vie et le prix à payer pour le bonheur. J'aime également parcourir les biographies, le vécu de personnes célèbres ou ordinaires me captive toujours.

Votre film préféré ?

Je ne suis pas non plus cinéphile. Mais j'adore les comédies musicales et les péplums et films à grand spectacle. J'ai aimé la Trilogie du « Seigneur des anneaux », pour ses paysages grandioses. Un bon point également pour « Autant en emporte le vent ».

Votre programme télé favori ?

L'émission « Le dessous des Cartes » qui analyse, cartes géographiques à l'appui, des problèmes d'actualités politique, économique et sociale.

Mon mari et moi aimons également regarder les émissions de vulgarisation scientifique. Souvent, il doit me réexpliquer certaines notions et cet échange est fort intéressant. Quand nos enfants étaient plus jeunes, nous regardions en famille l'émission « C'est pas sorcier » qui est remarquablement réalisée.

Votre musique de prédilection ?

Le chant sous toutes ses formes : la chanson française, le chant classique, les airs folkloriques, le plain-chant, les chants scouts... La voix est un instrument merveilleux et chanter en chœur me procure un bien-être inouï.

Votre mode de déplacement préféré ?

Chez nous, le vélo qui est un vrai bonheur. Et en vacances, le bateau bien sûr...

Votre restaurant, café, discothèque ?

Je ne suis pas adepte de sorties restaurant, mais j'aime savourer une bolée de cidre avec une galette bretonne. A la Côte belge, le restaurant « De Mikke » reçoit mes faveurs.

Sans quel objet ne vous déplacez-vous jamais ?

Mon appareil photo. J'aime photographier la famille, les amis, les événements et la nature. Pour ensuite les regarder ensemble, c'est du bonheur partagé.

Dans l'absolu, que changeriez-vous à l'EPFC ?

L'accueil des jeunes professeurs. Je me rappelle mon arrivée à l'école, ne connaissant

personne, devant me débrouiller seule. Bien que certains collègues m'aient épaulée, je me souviens de moments ardues.

On pourrait placer en septembre dans la salle des professeurs une photo de chaque nouvel arrivant avec un petit message de bienvenue personnalisé.

On pourrait proposer une réunion d'accueil où les nouveaux et anciens pourraient se rencontrer en début d'année. Et pourquoi pas un système de « parrainage » (sur base volontaire bien sûr) ?

A l'université, je m'étais proposée pour parrainer un nouveau, et si mon filleul n'a pas eu beaucoup besoin de moi, pour certains en difficultés ou se sentant isolés, ce parrainage fut fort utile.

Que changeriez-vous chez vous ?

Rien, je suis parfaite !

Non, je suis d'un naturel impatient et cela entraîne souvent des situations tendues et de l'énervement inutile. Et j'aimerais changer ma voix pour pouvoir chanter merveilleusement.

Quelle(s) qualité(s) appréciez-vous le plus chez les autres ?

L'empathie et la compassion, qualités qui font merveille dans les relations humaines.

Vous gagnez la somme de 25 000 €. Comment la dépensez-vous en un WE ?

Je pense que je donnerais une partie de cette somme à une œuvre de micro-crédit, pour les femmes ou à une association d'alphabétisation des jeunes filles dans le tiers-monde. Car je pense que l'éducation des jeunes filles est à la base d'une société plus juste et plus fraternelle. On sait que le niveau d'éducation des mères influence toute la famille. De même, les œuvres de micro-crédit permettant à des femmes de monter leurs petites entreprises bénéficient à l'ensemble de leur famille et de leur quartier. Ce qui permet souvent de diminuer la famine et la malnutrition, d'améliorer les conditions sanitaires. Souvent je me pose la question de notre niveau de responsabilité face à cette pauvreté.

Avec le reste de l'argent, j'emmène ma famille et mes amis à Vienne. Déguster la tarte Sacher en écoutant une valse viennoise, mon rêve !

Votre devise dans la vie ?

Plusieurs devises car les situations rencontrées dans l'existence sont multiples.

« Sans se lasser ni se dérober » - la devise de mon saint patron bien sûr, St Benoît

« Accipit ut det » (= elle reçoit pour donner) - la devise du chevalier Bayard (la lune reçoit la lumière pour la réfléchir ensuite).

Et de plus en plus avec l'âge et le départ des enfants, la devise « Carpe diem ».



- Cette visite guidée originale de Bruxelles doublée d'une sortie de détente entre collègues a enchanté toutes les personnes qui y ont participé. Elles ont redécouvert Bruxelles, par équipe de 5, en relevant un maximum de défis et en révélant leur créativité. Les photos sont disponibles sur l'Extranet.



- L'intégralité des photos de la fête du personnel sont consultables et téléchargeables sur l'Extranet. Merci à toutes et à tous pour votre présence et votre bonne humeur qui ont contribué à rendre inoubliable l'achèvement de cette année festive.



- Dans le numéro précédent de l'EPFC.com, nous vous parlions de la collecte de bouchons en plastique organisée par les classes de 5^e et 6^e immersion de l'école Pré des Agneaux de Juffrouw Tina. Cette collecte était organisée dans le cadre du projet « Vervoer een glimlach ». L'objectif de rassembler 4500 Kg de bouchons a été atteint. La revente de ces bouchons a permis aux enfants d'offrir un chien guide à une personne malvoyante.

 vervoereenglimlach.be



 [dopjesactie](http://dopjesactie.be)

 =  = 
4500kg één ons doel



NOMS	COUR(S) DONNÉ(S) ou POSTE
BATSLEER Bart	Néerlandais SS
CLAEYS Julie	Français SI-SS
CROQUISON Anne	Français SI-SS Communication SU
GOORIS Yolande	Expert pédagogique et technique
GOUSENBOURGER Anne-Sophie	Français SS
LESIR Isabelle	Anglais SS
RISACK Catherine	Français SI-SS
ROLAIN Carol	Français SS
STENUIT Pascal	Informatique système SU
VAN WONTERGHEM Barend	Néerlandais SI
VERDIN Catherine	Français SS

Bienvenue à



chez
Thierry Mayne



chez
Jean-Christophe Meunier



chez
Ariane Haza



chez
Céline Cheval

Rédactrice en chef et éditeur responsable

Véronique Padoan

Rédactrice en chef adjointe

Ingrid Nachtergaele

Secrétaire de rédaction et mise en page

Leslie Blommaert

Remerciements à

Valéry Berckmans, Anne Cornette, l'équipe du DRHD,
Evaggelos Gaganas, Nathalie Lermينياux, Bénédicte Loiseau,
Delphine Nahoé, Christian Vandercammen, Barbara Weis.

Retrouvez ce numéro de l'EPFC.com et toutes les éditions précédentes sur l'Extranet

Partagez vos expériences, vos remarques et vos propositions EPFCiennes sur communication@epfc.eu