

## Sommaire

Les nouveautés de la rentrée	2
Il faut le savoir !	3
Il y a de l'animation dans nos sections !	4 - 5
Zoom sur l'EPFC 3.0	6 - 7
InformaTrucs&Astuces	8
Conseils en prévention	9
Envie de bouger ?	10
EPFC.comme...	11
Et pour finir...	11

## Edito

3, 2, 1... partez !

Le compte à rebours a démarré le vendredi 6 février dernier avec une Assemblée générale ayant pour thème l'acquisition d'un bâtiment unique. Ce rêve fou devenu réalité a attiré plus de 120 membres du personnel curieux de découvrir ce graal.

Si pour l'une ou l'autre raison vous n'avez pu y participer, l'EPFC.com vous fait profiter d'une séance de rattrapage en pages 6 et 7.

Nous ne manquerons pas de vous tenir informés à ce sujet dans les prochaines éditions et ce jusqu'à l'échéance finale, à savoir septembre 2016.

L'EPFC propose une nouvelle formation en FW-B!

Ceux qui suivent la page Facebook de l'EPFC le savent déjà : l'EPFC propose une nouvelle formation, pour l'instant encore unique en Fédération Wallonie-Bruxelles.

Avec l'explosion du e-commerce et l'émergence de nouveaux modes de consommation, le secteur du commerce, en pleine mutation, est sans cesse à la recherche de collaborateurs commerciaux compétents et qualifiés. Ce secteur offre dès lors des débouchés nombreux et variés tels que chef de produit, responsable de la promotion des ventes, attaché commercial, chef d'une équipe de vente, ... Elaboré à la demande des professionnels de cet important secteur d'activités, cette formation permet à l'étudiant de développer des compétences dans des domaines tels que :

- la prospection et la planification commerciale,
- la gestion d'un réseau et d'une équipe de vente,
- les techniques de négociation liées à la vente,
- la gestion d'un portefeuille de clients.

Cette formation de trois ans a débuté la semaine du 2 février 2015. Les cours sont organisés à horaire décalé à raison de 2 soirs par semaine et le samedi matin.

En fonction du niveau linguistique des étudiants, des cours de langue (anglais et néerlandais) doivent s'ajouter au programme.

Comme pour tous les Bacheliers, il faut être détenteur du CESS (ou de l'équivalence du titre obtenu à l'étranger) pour pouvoir être admis dans la section. En l'absence du titre requis, l'étudiant peut passer un test d'admission en français et en mathématiques.

Tous les candidats à l'inscription ont également obligatoirement assisté à une séance d'information et passé les tests de niveau en néerlandais et en anglais.

Les cours sont dispensés à WSP ainsi qu'à CAM.

Consultez le site internet pour voir les informations détaillées sur cette formation : <http://www.epfc.eu/formations/11-formations-commerce/188-bachelier-vente.html>

Unique en Fédération Wallonie-Bruxelles

L'EPFC organise désormais le Bachelier en Vente

Rentrée en février 2015  
Infos sur [www.epfc.eu](http://www.epfc.eu)

Nouveaux directeurs, nouveau sous-directeur

- **Mbarka Nbouter** a repris la direction du Département Langues ;
- **Hélène Lenoir** est engagée depuis le 5 janvier 2015 en tant qu'expert pédagogique et technique au sein du Département Langues. Elle apporte son soutien à la direction du département tant au niveau pédagogique qu'administratif (recrutement, briefing des nouveaux engagés, visites pédagogiques et débriefing, confection des horaires, arrangements / récupération, ...). Vous pouvez la contacter au 02/643.32.10 ou par e-mail à l'adresse [helenoir@epfc.eu](mailto:helenoir@epfc.eu). Son bureau se trouve à CR2, avenue de la Couronne, 88 au 2<sup>e</sup> étage (ancien bureau de Mbarka Nbouter) ;
- **Véronique Padoan** a repris la direction des sections Relations Publiques, HG et des propédeutique sciences et cours préparatoires aux études de médecine. En outre, elle conserve la direction du Département Communication et de la section C2D ;
- **Bruno Charlier** reprend la direction du Département Etudiants et du Service Inscriptions ainsi que la Dotation. En outre, il codirige le Département des Finances avec Geneviève Paul. Vous pouvez le contacter au 02/650.56.89 ou à l'adresse [brcharlier@epfc.eu](mailto:brcharlier@epfc.eu). Son bureau se trouve au Campus de la Plaine (ancien bureau de Michèle Mombeek) ;
- **Nathalie Lermينياux** assure, en plus de ses sections, la direction de la nouvelle section du Bachelier en Vente.

La grande nouvelle en ce début d'année 2015, c'est bien sûr l'acquisition du fameux bâtiment unique.

L'idée a été lancée il y a longtemps déjà, mais jusqu'alors, elle n'était jamais parvenue à se concrétiser. Le thème du bâtiment unique a fait l'objet de multiples rumeurs, il a tenu en haleine la communauté EPFC pendant de nombreuses années, la faisant osciller entre espoir et déception. Tant et si bien que chacun pensait en être arrivé à poursuivre une chimère.

Cependant, cette idée d'un bâtiment unique a fait son petit bonhomme de chemin : plusieurs bâtiments ont été visités dans diverses parties de la ville, sans jamais trouver le candidat idéal. Mais c'est désormais chose faite.

Le 6 février dernier, une Assemblée générale était organisée par l'équipe de Direction afin d'exposer clairement le projet à tous les membres du personnel de l'EPFC.

Retrouvez les grandes lignes de la présentation qui en a été faite dans la rubrique "Zoom sur l'EPFC 3.0", aux pages 6 et 7 de ce numéro de l'EPFC.com.



### Mise à jour de la procédure de complétion des listes de présences

Vous l'aurez peut-être remarqué, cet encadré avait déjà été publié dans l'EPFC.com précédent. La circulaire à laquelle il fait référence a fait l'objet d'une mise à jour, ce qui justifie qu'il se retrouve à nouveau dans votre journal interne.

Nous n'insisterons jamais assez sur l'importance des listes de présences. Retrouvez les diverses implications de ces listes dans l'EPFC.com n°36.

#### Comment remplir correctement la liste de présences?

1. Les présences des étudiants doivent être prises lors de **chaque séance** de cours ;
2. les **présences** sont représentées par une barre verticale « I » ;
3. les **absences** sont signalées par la lettre « A » ;
4. les **dispenses** sont indiquées par la lettre « D » (mention uniquement pour le type E) ;
5. les **absences justifiées par un certificat médical** sont mentionnées par les lettres « CM ».
6. En outre, pour les congé-éducation payés, un étudiant peut déposer une pièce justificative probante càd officielle (attestation de l'employeur, convocation, ...). Ces **autres absences justifiées** sont mentionnées par « A ».

Il ne peut y avoir de « blanc » en lieu et place des annotations mentionnées ci-dessus.

Lorsqu'un étudiant abandonne, il s'agit, à partir de la date d'abandon, de tracer un trait continu en regard de son nom.

Le professeur doit signer sa liste après chaque cours sur la ligne qui suit le dernier étudiant mentionné.

Nous vous prions de bien vouloir respecter strictement les consignes ci-dessus sous peine de devoir remettre au net votre liste afin d'être en conformité avec les règles en vigueur dans notre enseignement.

Retrouvez cette procédure dans la F.A.Q. de l'Extranet.



### Organigramme mis à jour

Les changements au sein de l'équipe de Direction ont justifié une mise à jour de l'organigramme.

Suivez ce lien pour consulter l'organigramme sur l'Extranet : <http://extranet.epfc.eu/nos-dernieres-nouvelles/70-organigramme/284-organigramme.html>

Retrouvez-le également dans la salle des professeurs des différents centres.

### Travailler après 65 ans - extrait de la circulaire 5030

L'article 151 du décret du 11 avril 2014 portant diverses dispositions en matière de statut des membres du personnel de l'enseignement a complété l'article 76 de la loi du 24 décembre 1976 relative aux dispositions budgétaires 1976-1977 de la manière suivante :

Article 76 : « Dans l'enseignement organisé ou subventionné par l'Etat, en cela compris l'enseignement de promotion sociale ou à horaire réduit, il ne peut être attribué ni rémunération, ni subvention-traitement pour des prestations fournies :

1° par les membres du personnel enseignant de l'enseignement universitaire : au delà de la fin de l'année académique au cours de laquelle ils ont atteint l'âge de 70 ans ;

2° par les autres membres du personnel, excepté ceux visés sous le n° 3 : au-delà de la fin de l'année scolaire au cours de laquelle ils ont atteint l'âge de 65 ans ;

3° par les membres du personnel des Hautes Ecoles, Ecoles supérieures des Arts et Instituts supérieurs d'Architecture : au-delà du 31 août de l'année académique au cours de laquelle ils ont atteint l'âge de 65 ans.

Par dérogation au 2° de l'alinéa précédent, les membres du personnel de l'enseignement visés audit alinéa et bénéficiant d'une pension de retraite peuvent être :

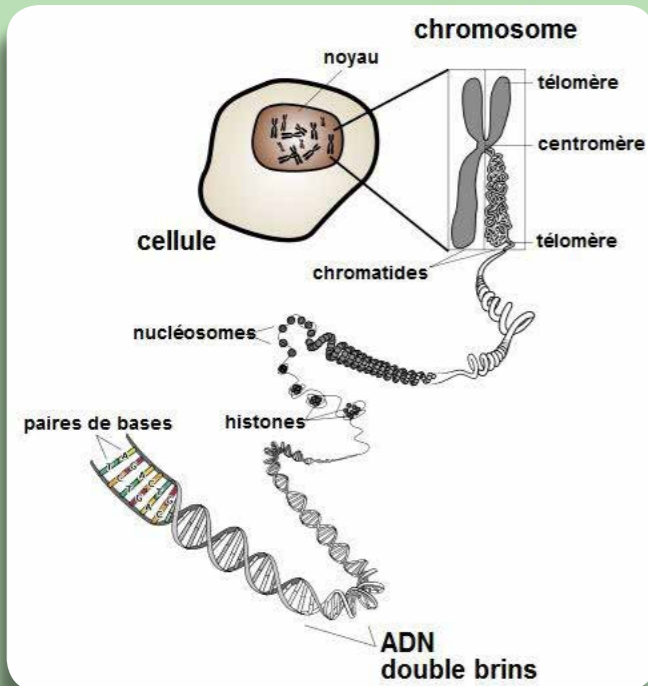
1. désignés, à leur demande et en cas d'accord du pouvoir organisateur, à titre temporaire dans une fonction en pénurie. Cette désignation à titre temporaire ne peut intervenir au-delà de la fin de l'année scolaire au cours de laquelle ils ont atteint l'âge de 67 ans.

2. désignés ou engagés dans l'enseignement de promotion sociale, comme experts au sens des articles 87bis et 118 du décret du 16 avril 1991 organisant l'enseignement de promotion sociale. Cette désignation à titre temporaire ne peut intervenir au-delà de la fin de l'année scolaire au cours de laquelle ils ont atteint l'âge de 70 ans. »

Suivez ce lien pour consulter la circulaire dans son intégralité : [http://extranet.epfc.eu/images/stories/documents/rh/pdf/circulaire\\_5030.pdf](http://extranet.epfc.eu/images/stories/documents/rh/pdf/circulaire_5030.pdf)

## Atelier en HG 4 : un labo d'extraction d'ADN

En décembre dernier, nous avons quitté nos locaux de CR2 pour quelques heures. Direction le Campus de la Plaine, bâtiment NO. Au menu, oignons, kiwi, ... pour extraire de l'ADN, molécule merveilleusement compliquée présente dans toutes les cellules vivantes : des bactéries aux mammifères que nous sommes, en passant par les champignons, les végétaux, ...



L'ADN c'est... « LE GRIMOIRE DE LA VIE » !

Et nos manips dans tout cela ?

Après avoir décapité, manuellement, aux couteaux et fourchettes, des cellules végétales, et avec quelques produits chimiques (savon liquide, sel de cuisine, éthanol glacé,...), nous avons vu... de l'ADN !



Une masse blanchâtre filamenteuse.

Mais, comment sait-on que c'est bel et bien de l'ADN ?

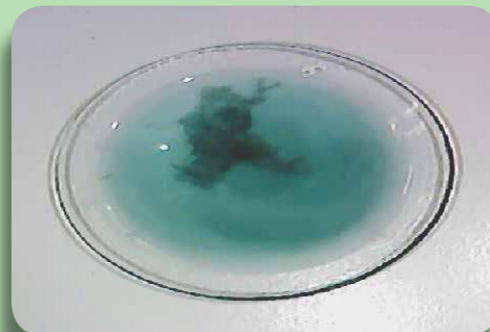
Avec un bon microscope et grâce à un réactif, le vert de méthyle, on colore fortement le noyau cellulaire dans toutes les cellules de l'épiderme d'oignon. On observe ceci (grossissement x 40).



Zoomons sur une cellule (grossissement x 400) : on voit très bien le noyau cellulaire coloré par le vert de méthyle :



Et le test de l'ADN extrait, avec du vert de méthyle, donne ceci :



L'ADN en solution, est fortement coloré en vert dans

ce verre de montre. On a bien extrait de l'ADN et nos étudiants sont émerveillés.

ADN par ci, par là : sciences et société

Nos étudiants ont constaté que nous ne vivons pas que dans un cybermonde (le WEB), mais aussi dans un monde ADN. Ils seront d'ailleurs un jour liés l'un à l'autre avec des ordinateurs à ADN.

Analyse des génomes, comparaison de phylogénies, police scientifique, recherche de fragments ADN pour identifier des malfaiteurs, test ADN en kit pour prévenir des maladies (trisomie 21, mucoviscidose, hémophilie, ...), médecine personnalisée et cancers, ordi à 4 bits, A-T-C-G... Depuis 1985, la PCR, méthode d'amplification de l'ADN (Polymerase Chain Reaction) permet, en quelques minutes, d'obtenir in vitro des quantités importantes de séquences d'ADN à partir de l'ADN total d'une ou plusieurs cellules. Cette technique récente révolutionne le monde de la recherche en biologie et, en particulier, de ses débouchés en médecine. Autant de vastes sujets à débattre du point de vue scientifique, sociétal et économique, à éventuellement développer dans de prochaines Epreuves Intégrées.

Ne pouvant pas écrire un texte plus détaillé, je sais que je vais frustrer certains lecteurs de cet EPFC.com. Je vous livre donc une bibliographie accessible qui vous permettra d'extraire de l'ADN chez vous dans votre cuisine, ainsi que de mieux comprendre cette molécule merveilleusement déconcertante. Je suis à votre disposition pour répondre à vos questions ou pour vous accueillir dans un de nos prochains labos.

Christian Vandercammen - Chvandercam@epfc.eu

## A CONSULTER

- [1] Extraire de l'ADN, en 15 minutes, à la maison, Cosinus n°160, Mai 2014.
- [2] La double hélice, James D. Watson, Robert Laffont, 1968.
- [3] A l'écoute du vivant, Christian de Duve, Odile Jacob, 2002.
- [4] Médecine personnalisée et cancer : quel avenir ?, Fabrice André, Pour la Science n° 445, Novembre 2014.
- [5] ADN et bio-ordinateurs, Laurent Sacco, Futura-Sciences, 2008.
- [6] ADN et ordinateurs, François Sauvageot, Université de Nantes- CNRS, 2007.
- [7] Faire un test ADN pour prévenir la maladie ? Philippe De Boeck, LE SOIR du 5 décembre 2014.

# Il y a de l'animation dans nos sections !

5

## Collecte de sang organisée par 7 étudiants de RP

Dans le cadre de leur cours de RP2, les étudiants de la section Relations Publiques doivent réaliser un projet.

C'est ainsi que 7 d'entre eux se sont associés pour organiser une collecte de sang au sein même de l'EPFC.

Cette collecte s'adresse aux élèves, au corps professoral et au personnel administratif de l'EPFC ainsi qu'à toute personne souhaitant faire don de son sang.

**La collecte aura lieu juste avant les vacances de Printemps, le vendredi 3 avril 2015 de 10h à 12h et de 13h à 16h, à l'EPFC, sur le Campus de la Plaine au bâtiment HA.**

**Les étudiants vous y attendront nombreux !**

## Pourquoi donner son sang?

Le don de sang est une action solidaire qui sauve de nombreuses vies chaque année. Accidentés de la route, leucémiques, hémophiles, grand brûlés : tous peuvent avoir besoin de sang pour recouvrer la santé ou échapper au pire.

## Qui peut donner son sang?

De manière générale, tout le monde peut donner son sang, de 18 à 70 ans.

Néanmoins, il est difficile de répondre de manière exhaustive à la question de l'éligibilité au don. En effet, un entretien médical est réalisé avant chaque don par un professionnel de la santé. C'est sur cette base et uniquement sur celle-ci qu'une décision est prise.

De manière simple, il se peut que certains éléments vous empêchent de donner aujourd'hui mais vous le permettent demain et inversement.

Quelques notions générales permettent néanmoins de vous situer. Vous devez avoir entre 18 et 65 ans pour donner votre sang pour la première fois. Si par contre, vous avez déjà donné du sang, vous pourrez donner jusqu'à 70 ans si votre dernier don remonte à moins de trois ans au moment où vous vous présentez.

Votre poids et votre taille permettront de vérifier si vous êtes dans les conditions pour donner : dans tous les cas, les personnes de moins de 50 kg ne pourront pas donner. De même, le médecin veillera à la prise de la tension artérielle.

D'autres conditions particulières identifiables ne vous permettront potentiellement pas de donner votre sang. Par exemple :

- ▮ si vous avez eu de la fièvre, attendez 15 jours après la guérison ;
- ▮ si vous avez pris ou prenez des médicaments, contactez la Croix-Rouge au numéro gratuit 0800 92 245 ;
- ▮ si vous avez été chez le dentiste pour une extraction dentaire ou une dévitalisation, attendez une semaine. Pour tout autre soin dentaire, attendez 24 heures ;
- ▮ si vous avez eu un traitement par acupuncture, sachez que l'utilisation d'aiguilles à usage unique ou individuelles n'empêche pas le don ;
- ▮ si vous avez changé de partenaire, même en cas d'utilisation d'un préservatif, attendez 4 mois ;
- ▮ si vous avez voyagé en-dehors d'Europe ou si vous avez séjourné au Royaume-Uni avant 1996, contactez la Croix-Rouge au numéro gratuit 0800 92 245 ;

- ▮ si vous avez un tatouage ou un piercing, attendez 4 mois après l'avoir fait ;
- ▮ si vous avez subi une endoscopie (gastro, laparo, recto, ...), attendez 4 mois après l'examen ;
- ▮ si vous avez reçu du sang, attendez 4 mois ;
- ▮ si vous avez subi une intervention chirurgicale, attendez 4 mois après l'opération ;
- ▮ si vous avez accouché ou fait une fausse-couche, attendez 6 mois.

Si vous êtes concerné(e) par une de ces situations, N'OUBLIEZ PAS d'en parler au médecin lors de votre prochain don. Ceci afin de garantir une sécurité maximale tant pour vous que pour le receveur.

D'autres questions, plus de précisions ? Contactez la Croix-Rouge au numéro gratuit 0800 92 245 ou envoyez un e-mail à [info@croix-rouge.be](mailto:info@croix-rouge.be)

## L'EPFC 1.0 et 2.0

A ses débuts, l'EPFC était réparti en une vingtaine d'implantations. Aucune n'était vraiment adaptée à l'enseignement, sans parler du matériel obsolète qui n'a pas facilité la tâche des collègues de la première heure.

Ensuite, le nombre d'implantations a été réduit à 9. Il s'agit de celles que nous connaissons pour l'instant.

Bien qu'à chaque nouvelle année

scolaire l'EPFC tende à un peu plus moderniser le matériel pédagogique, voilà que l'ère de l'EPFC 2.0 touche doucement à sa fin.

## L'EPFC 3.0

Alors que la tendance est à la décentralisation, le plus grand souhait de l'EPFC de rassembler son personnel et ses étudiants dans un bâtiment unique, est en cours de réalisation. Depuis que l'idée a germé, elle a déchaîné les passions et alimenté de

nombreuses discussions. D'abord projet irréalisable, cette utopie d'un bâtiment unique est enfin devenue la réalité de demain.

## Vers l'infini et au-delà

Au cours de l'Assemblée générale du 6 février dernier, vous avez pu découvrir le bâtiment dans lequel l'EPFC installera ses quartiers dès août 2016. Il se trouve au numéro 19 de l'avenue de l'Astronomie, à 1210 Saint-Josse-ten-Noode. Voici les grandes lignes de cette présentation.

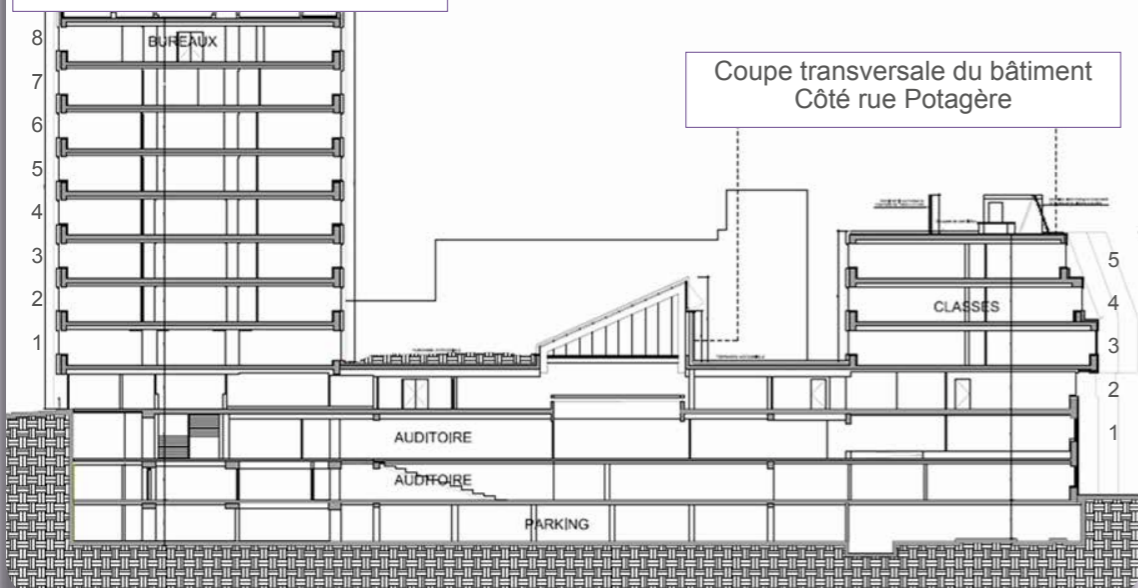
# Zoom sur l'EPFC 3.0

Le bâtiment se trouve au centre ville. Il est donc bien desservi par les transports en commun et se trouve à proximité de la station de métro Madou.

Il offrira 82 locaux de cours pour une capacité totale d'environ 2200 étudiants. 80% de ces locaux auront les dimensions standardisées de 8m sur 5m, permettant d'accueillir 24 élèves par classe. Tous seront dotés d'une climatisation, d'une ventilation et, bien sûr, d'isolation acoustique. En outre, le bâtiment disposera de 2 auditorios de 114 places chacun, de 5 grands locaux de 50 à 60 places chacun, ainsi que de 8 salles plus petites dites "multi-fonction". L'intégralité du bâtiment est accessible aux personnes à mobilité réduite grâce à plusieurs ascenseurs.



Coupe transversale du bâtiment  
Côté avenue de l'Astronomie



## L'espace des étudiants

Ce nouveau bâtiment permettra à l'EPFC d'offrir un espace spécialement réservé à ses étudiants.

D'une superficie totale de 550 m<sup>2</sup>, il se présente sous forme d'un patio sous verrière et sera divisé en deux zones très lumineuses : l'une dédiée à l'étude et l'autre à la détente.





Une partie de l'espace de détente pour les professeurs

### L'espace des professeurs

Le personnel enseignant devrait profiter d'un espace qui se situe au 1er étage du bâtiment qui se trouve côté avenue de l'Astronomie.

Il sera divisé en deux parties distinctes, l'une permettant aux professeurs de s'isoler pour travailler, et l'autre, réservée à la détente où ils pourront manger et réchauffer leurs bons petits plats faits maison.

C'est également à cet étage que se trouve le jardin extérieur.



Espace extérieur à l'étage des professeurs



Vue depuis le bâtiment d'à côté



Exemple de kitchenette

### L'espace des admin

Le personnel administratif, quant à lui, devrait poser ses valises aux étages 7 et 8 du bâtiment sis avenue de l'Astronomie.

Une zone sera spécifiquement réservée aux secrétariats pédagogiques.

En outre, des bureaux privatifs y côtoieront des paysagers, aussi connus sous le nom d'open spaces.

Comme les professeurs, les administratifs bénéficieront d'un espace détente équipé d'une kitchenette.



Le dernier étage dans son état actuel

La Foire aux Questions, un outil pratique trop souvent ignoré

**Définition selon Wikipédia** : une foire aux questions, par rétroacronymie à partir de l'acronyme anglais FAQ pour "frequently asked questions" (littéralement "questions fréquemment posées"), est une liste faisant la synthèse des questions posées de manière récurrente sur un sujet donné, accompagnées des réponses correspondantes, que l'on rédige **afin d'éviter que les mêmes questions soient toujours reposées, et d'avoir à y répondre constamment.**

C'est pourquoi l'Extranet et Moodle ont chacun été dotés d'une F.A.Q.

- F.A.Q. de l'Extranet : <http://extranet.epfc.eu/faq.html>
- F.A.Q. de Moodle (pour rappel, vous devez être identifié pour accéder à tout le contenu de Moodle) : <http://moodle.epfc.eu/course/category.php?id=5>

La plupart des articles de cette rubrique ont été inspirés par / ont inspiré un article sur la F.A.Q. de l'Extranet. Voici une liste non exhaustive des informations que vous pouvez y trouver :

- comment transférer vos e-mails professionnels sur votre boîte e-mail personnelle : <http://extranet.epfc.eu/faq/17-email/347-transferer-vos-emails-epfceu.html>
- comment (et pourquoi) redimensionner des images à envoyer par e-mail ou à insérer dans un fichier word, par exemple : <http://extranet.epfc.eu/faq/104-gestion-fichiers-images.html>
- comment apprendre à utiliser le logiciel netsupport school : <http://extranet.epfc.eu/faq/106-autres-logiciels/400-netsupport-school.htm>
- modes d'emploi propres à l'EPFC : comment compléter les listes de présences, comment utiliser les copieurs pédagogiques, comment signaler un problème au Support Informatique ou au département Bâtiment et Infrastructure, comment utiliser le matériel didactique à disposition dans les différents centres : <http://extranet.epfc.eu/faq/113-modes-demploi.html>
- lexique informatique (pour faciliter la communication avec le Support Informatique par exemple) et un lexique des termes propres à l'EPFC : <http://extranet.epfc.eu/faq/121-lexiques.html>
- le Support Informatique a mis en ligne plusieurs tutoriels vidéos sur le site de Youtube. Ces vidéos vous accompagnent pas à pas dans la compréhension / la prise en main d'un programme, ou de tout autre outil utilisé à l'EPFC : <https://www.youtube.com/channel/UCe10ZVyqumazrMfxOqH7M0g>

noreply@epfc.eu

## Correspondre via la messagerie de Moodle

La plateforme pédagogique Moodle est un outil polyvalent. Il intègre une messagerie qui fonctionne un peu comme celle de Facebook, pour ceux qui connaissent : lorsque quelqu'un vous écrit via cette messagerie, vous recevez une notification d'avertissement sur l'adresse e-mail associée à votre compte Moodle.

**Cette notification est envoyée automatiquement depuis un compte qui ne reçoit pas les e-mails : noreply@epfc.eu.**

**Pour rappel, "no reply" signifie "ne pas répondre" en français. Veillez donc à ne jamais répondre directement à la notification d'un message reçu de Moodle.**

Pour répondre au message reçu, rendez-vous sur Moodle en suivant le lien qui se trouve au bas de l'e-mail (voir le lien bleu dans l'image ci-dessous).

-----  
Ce courriel est la copie d'un message personnel qui vous a été envoyé sur « moodle ». Pour y répondre, visitez  
<http://moodle.epfc.eu/message/index.php?user=12345&id=6>.

Espace de stockage

## Espace de stockage sur le serveur

Le Service Informatique a constaté que, sur l'ensemble des serveurs EPFC, la capacité de stockage est faible. Après analyse, il s'est avéré que la majeure partie de l'espace est occupé par des photos que vous avez stockées sur le serveur. Elles sont soit votre bureau (= écran d'accueil de l'ordinateur), soit dans votre dossier Mes Documents et/ou dans votre espace personnel sur le lecteur H.

Si ces photos ne sont pas nécessaires au bon déroulement de votre travail, il vous est demandé de les déplacer sur une clé USB par exemple ou de les supprimer totalement de votre ordinateur, corbeille incluse.

Si vous avez besoin d'aide, ou si vous avez une quelconque question, n'hésitez pas à contacter le Support au 02/777.96.15 ou à l'adresse [support@epfc.eu](mailto:support@epfc.eu).



What the F.A.Q.?

Un nouvel outil informatique pour une prise en charge optimisée des problèmes de sécurité et de bien-être au travail

**Fini le carnet à souches, les e-mails et les appels téléphoniques. Place aux « tickets bâtiments » informatisés.**

Suite aux nombreuses sollicitations en réunion du Comité pour la prévention et la protection au travail, la Direction de l'EPFC a élaboré une procédure de prise en charge des notifications de dysfonctionnements relatifs à la sécurité et au bien-être au travail.

En effet, depuis quelques semaines, le Service informatique, en collaboration avec le Département Bâtiments et Infrastructure, a étendu le système déjà existant des « tickets informatiques » au signalement de problèmes liés aux bâtiments.

Lorsque vous constatez un problème, signalez-le au DBI grâce à cet outil sur l'Extranet. **Les tickets informatisés remplacent donc totalement l'ancien carnet à souches.**

S'il concerne la sécurité des personnes ou des biens, le problème sera réglé dans un délai de 5 jours ouvrables maximum. Si le problème ne touche pas directement à la sécurité mais plutôt à l'entretien des installations, il sera pris en charge dans un délai de 15 jours ouvrables maximum. Grâce à ce système, vous pouvez à tout moment consulter le statut de votre demande en vous connectant à l'Extranet.

En pratique, identifiez-vous sur l'Extranet (<http://extranet.epfc.eu/>) en introduisant votre identifiant et votre mot de passe\*.

Sur la page d'accueil, cliquez sur l'icône représentant un opérateur et cliquez ensuite sur "nouveau ticket".

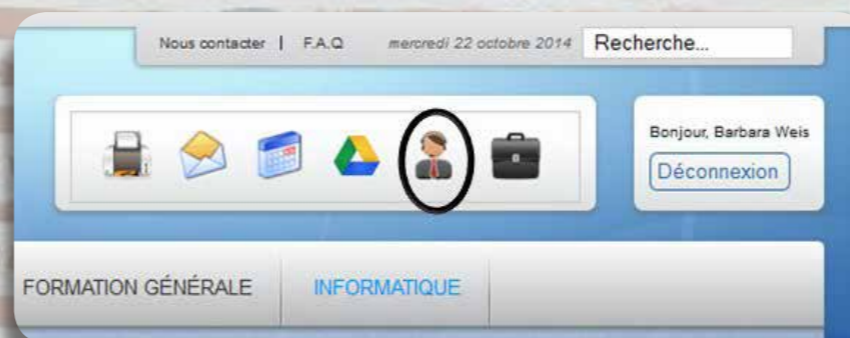
Dans le menu déroulant "département", choisissez "bâtiments".

Dans le menu déroulant "catégorie", choisissez l'implantation concernée.

Dans le sujet, précisez à nouveau le bâtiment concerné et décrivez brièvement le problème. Exemple : "CAM - Evier cuisine bouché".

Dans votre message, décrivez le problème le plus précisément possible. N'oubliez pas d'ensuite valider la demande en cliquant sur "créer un ticket".

Vous pouvez également joindre à votre message une photographie du problème. Les formats de fichiers acceptés sont précisés à côté du bouton "Choisissez un fichier".



## Support - Créer un nouveau ticket

[Mes tickets](#) [Nouveau ticket](#) [F.A.Q](#)

Veuillez remplir les champs ci-dessous pour créer un nouveau ticket.

Email: leblommaert@epfc.eu

Département: **Bâtiments** \*

Catégorie: **- Sélectionner une catégorie -** \*

Sujet: \*

Message: *Soyez précis dans votre question/réponse. \**

Ajouter un fichier (.jpg, .png, .doc, .docx, .pdf et .zip)

Choisissez un fichier Aucun fichier choisi

[Créer un ticket](#) [Effacer](#) [Annuler](#)

Département : dans le menu déroulant, choisir « bâtiments »

Catégorie : choisir le bâtiment concerné dans le menu déroulant

Choisir un fichier à joindre à votre message

\*Si vous ne parvenez pas à vous connecter à l'Extranet, veuillez contacter le Support informatique au 02/777.96.15 ou à l'adresse [support@epfc.eu](mailto:support@epfc.eu)

Retrouvez le mode d'emploi de ce nouvel outil dans la F.A.Q. sur l'Extranet.

### J'aime les Belges

Les Editions Jacques Brel proposent dans ses locaux une exposition thématique intitulée "J'aime les Belges", mettant l'accent sur les relations complexes qu'entretenait Jacques Brel avec la Belgique. Cinq espaces intimes pour rencontrer, sur le ton de la complicité, un Jacques Brel plus secret, plus sensible aussi qui vous dévoile avec pudeur, humour, dérision et parfois avec excès, sa passion pour son pays. Les interviews de Jacques, ses chansons et les témoignages de ses proches vous ouvrent les portes de l'univers complexe de ses rapports avec la Belgique.

Les éditions Jacques Brel, place de la Vieille Halle Aux Blés 11 - 1000 Bruxelles

Jusqu'au 31 décembre 2015, de 12h à 19h.

Infos : 02/511 10 20

Tarif : 5 €

### 14 - 18 Bruxelles à l'heure allemande

La Première Guerre mondiale bouleverse la vie quotidienne des populations civiles. Loin du front, les Bruxellois subissent un régime d'occupation oppressant. Au même moment, les habitants des villes allemandes s'organisent pour soutenir l'effort de guerre. L'heure est à la défense du pays. Comment s'adapte-t-on à cette situation exceptionnelle de part et d'autre de la frontière ? Découvrez au fil de l'exposition une histoire comparée de la guerre.

### Grand-Place, en face de l'Hôtel de Ville

1000 Bruxelles  
02/279 43 50

Jusqu'au 3 mai 2015, du mardi au dimanche de 10h à 17h (jeudi jusqu'à 20h).

Tarif : 5 € / < 6 ans gratuit / < 18 ans gratuit le week-end



# Envie de bouger ?

## Marmites, cocottes & cie. Histoire des cuisines d'autrefois

Pizza au four, macaroni au micro-onde et "dring !" c'est prêt. Facile, non ?

Mais qu'en était-il il y a 100 ans ? Comment conservait-on la viande sans frigo ? Déjà entendu parler d'un passe-vite, d'une baratte à beurre ou d'un chinois ?

Rendez-vous autour de l'âtre et découvrez les traditions culinaires d'antan.

**Au Musée Bruxellois du Moulin et de l'Alimentation**, rue du Moulin à Vent 21 / Rue du Tilleul 189 - 1140 Evere.

Jusqu'au 15 mars 2015.

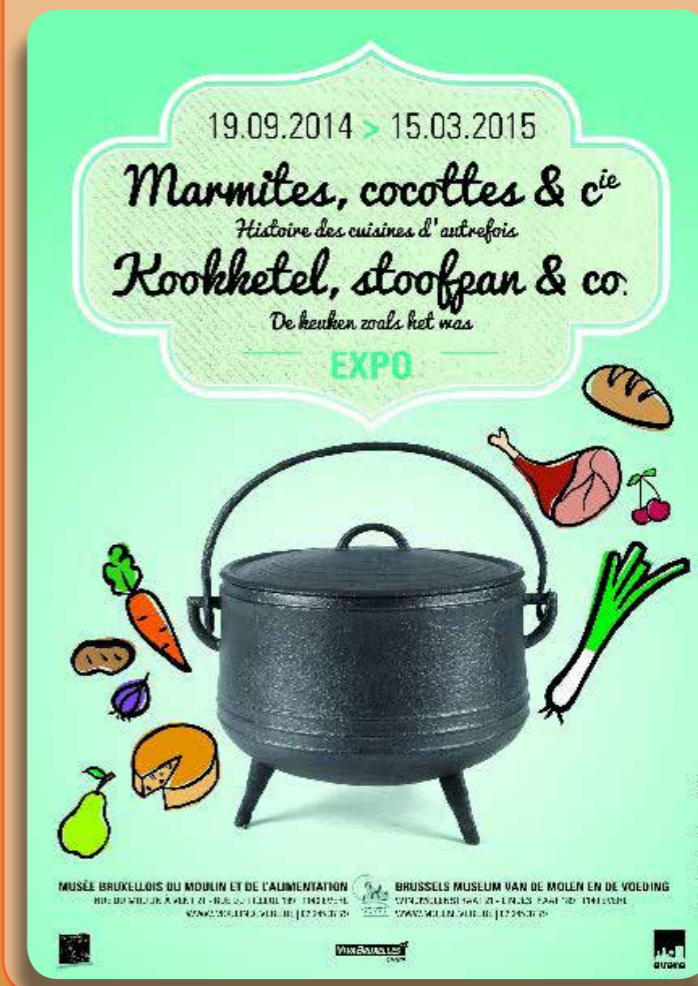
Infos : 02/245 37 79 - [www.moulindevere.be](http://www.moulindevere.be)

Tarif : 3,50 € - 2 € (chômeurs, moins valides, étudiants, seniors) - gratuit pour les enfants de moins de 12 ans (en visite familiale).

## EPFC.compact

- Le Grand Saint nous a fait l'honneur de sa présence le 3 décembre dernier. L'équipe de "Air EPFC" tient à remercier tous les enfants pour leur légendaire bonne humeur lors de ce tour du monde original. Retrouvez le reportage photo sur l'Extranet : <http://extranet.epfc.eu/nos-photos/509-saint-nicolas-a-lepfc2014.html>
- L'EPFC était présent au salon SIEP et aux Job Days de Tour & Taxis. Comme à l'accoutumée, notre stand a attiré beaucoup de personnes en quête d'une formation. C'était l'occasion parfaite pour informer le public sur l'existence du tout nouveau Bachelier en Vente. Par ailleurs, les Job Days ont également permis de sonder les professionnels du secteur sur l'intérêt d'un tel Bachelier. Retrouvez leurs réponses dans le reportage tourné lors de ce salon, disponible sur la page du Bachelier en Vente de notre site internet ainsi que sur notre page Facebook.

## Musée



Hélène Lenoir,  
experte pédagogique et technique au DL

**Votre endroit favori ?**  
Une classe où des choses se passent...

**Votre boisson favorite ?**  
Le thé vert Gen-maicha.

**Votre plat favori ?**  
Les "alcachofas con jamón" (artichauts sautés à l'huile d'olive avec jambon serrano et ail).

**Votre livre préféré ?**  
Cent ans de solitude de G. García Márquez.

**Votre film préféré ?**  
"It's a wonderful life" de Franck Capra.

**Votre programme télé favori ?**  
Aucun !

**Votre musique de prédilection ?**  
La chanson française.

**Votre mode de déplacement préféré ?**  
Le train.

**Votre restaurant, café, discothèque ?**  
Le grec près de chez moi, quand je suis paresseuse.

**Sans quel objet ne vous déplacez-vous jamais ?**  
Un livre.

**Dans l'absolu, que changeriez-vous à l'EPFC ?**  
Je viens d'arriver, il est trop tôt pour donner un avis.

**Que changeriez-vous chez vous ?**  
Si j'en avais la possibilité et le temps, j'apprendrais le piano.

**Quelle(s) qualité(s) appréciez-vous le plus chez les autres ?**  
La gentillesse, l'intelligence, l'humour.

**Vous gagnez la somme de 25 000 €. Comment la dépensez-vous en un WE ?**  
Je prends un week-end pour réfléchir ;-)

**Votre devise dans la vie ?**  
"Everything will be all right in the end, and if it's not all right, then it's not the end" dans le film "The Best Exotic Marigold Hotel" ("Indian Palace").



**Rédactrice en chef et éditeur responsable**  
Véronique Padoan

**Secrétaire de rédaction et mise en page**  
Leslie Blommaert

**Remerciements à**  
Anne Cornette, l'équipe du DRH, le Service Informatique, Hélène Lenoir, les étudiants RP, Christian Rozet, Christian Vandercammen, Barbara Weis.

Retrouvez ce numéro de l'EPFC.com et toutes les éditions précédentes sur l'Extranet  
Partagez vos expériences, vos remarques et vos propositions EPFCiennes sur [communication@epfc.eu](mailto:communication@epfc.eu)

Derniers engagés

NOMS	COUR(S) DONNÉ(S) ou POSTE
CHARLIER Bruno	Expert pédagogique et technique / Sous-directeur
DROISSART Gaëlle	Surveillante - éducatrice
DUQUENNE Mathieu	Anglais SI
GIARRUSSO Philippe	Vente CTSU
GRAUWELS Catherine	Néerlandais SS
ILADE Andrea	Secrétariat SS / SU
LENOIR Hélène	Expert pédagogique et technique
SPADARO Rosario	Gestion CTSU / Relations Publiques CTSU
TAMBWE Claudine	Surveillante - éducatrice

Bienvenue à



chez  
Kim De le Court



chez  
Isabelle Kowalski



chez  
Cécile Pierlot



chez  
Anne-Laure Mailleux